



# NetSupport Notify

Manuel - Version 4.00

**Manuel COPYRIGHT (C) 2018 NetSupport Ltd. Tous droits réservés.**

Les informations contenues dans ce document peuvent être modifiées sans préavis. NetSupport Ltd. se réserve le droit de réviser ce document et d'en modifier le contenu sans devoir informer quiconque de ces informations ou changements.

Le logiciel décrit dans ce document est fourni sous contrat de licence, et il est protégé par les lois internationales de copyright. Il peut être copié uniquement en guise de copie de sauvegarde et utilisé dans les limites du contrat de licence.

Toute garantie implicite, y compris les garanties de qualité marchande ou d'adéquation pour un but particulier sont déterminées par les modalités des garanties exprimées dans le contrat de licence.

**Programme COPYRIGHT (C) 2018 NetSupport Ltd. Tous droits réservés.**

**Marques de commerce**

NetSupport et NetSupport ServiceDesk sont des marques de commerce déposées de NetSupport Ltd.

Windows, Windows 2003, 2008, XP, Vista, Windows CE, Windows 7, Windows 8/8.1, Windows 10 et Windows NT sont des marques de commerce de Microsoft Corporation.

Les autres produits, marques de commerce ou marques déposées sont la propriété de leurs propriétaires respectifs.

## **Contrat de licence de logiciel**

Veuillez lire ce contrat avant d'utiliser votre copie du logiciel NetSupport. Ceci est un accord juridique passé entre NetSupport Ltd et vous-même. Si vous ne souhaitez pas être lié par les clauses de ce contrat de licence, vous ne devez ni charger, ni activer, ni utiliser le logiciel.

**PÉRIODE DE VALIDITÉ** : Sous réserve d'une résiliation conformément à la clause de résiliation donnée ci-dessous, la licence est perpétuelle.

**CONCESSION DE LICENCE** : Sous réserve du paiement des droits de licence applicables et sous réserve du respect des clauses du présent contrat, NetSupport Ltd vous accorde, par la présente, le droit non exclusif et non transférable d'utiliser une copie de la version spécifiée du logiciel que vous avez acquis.

**UTILISATION** : Le logiciel sous licence comporte des conditions spécifiques de volume d'utilisation stipulées dans la confirmation de commande, la facture du produit, le certificat de licence ou l'emballage du produit. Vous pouvez installer, utiliser et faire autant de copies supplémentaires du logiciel sur des périphériques conformément au nombre spécifié dans les conditions. Vous devez avoir mis en place un mécanisme raisonnable assurant que le nombre de périphériques sur lesquels vous avez installé le logiciel ne dépasse pas le nombre de licences obtenu.

**Utilisation avec un SERVEUR** : Dans la mesure de ce qui est spécifié dans la confirmation de commande, la facture du produit, l'emballage du produit ou le certificat de licence approprié, vous pouvez utiliser le logiciel sur un périphérique ou sur un Serveur dans le cadre d'un environnement multi-utilisateurs ou en réseau (« Utilisation Serveur »). Une licence distincte est requise pour chaque périphérique ou « siège » qui serait amené à se connecter au logiciel, à un moment quelconque, indépendamment du fait que de tels périphériques ou sièges sous licence soient connectés au logiciel simultanément ou qu'ils utilisent réellement le logiciel à un moment donné. Votre utilisation de logiciel ou de matériel réduisant le nombre de périphériques ou sièges qui se connectent et utilisent le logiciel directement ou simultanément (par ex. logiciel ou matériel de "multiplexage" ou de regroupement ("pooling") ) ne réduit pas le nombre de licences requis. En particulier, vous devez avoir le nombre de licences correspondant au nombre d'entrées distinctes pour le logiciel ou matériel de multiplexage ou pooling « frontal ». Si le nombre de périphériques ou de sièges pouvant se connecter au logiciel peut dépasser le nombre de licences obtenu alors un mécanisme raisonnable pour garantir que votre utilisation du logiciel ne dépasse pas les limites d'utilisation stipulées dans la licence obtenue, doit être mis en place.

**COPYRIGHT** : Ce logiciel est protégé par les droits internationaux du copyright. Vous pouvez uniquement en faire une copie de secours. La société vous accorde une licence, mais ne vous vend pas le logiciel.

**RESTRICTIONS** : Vous n'êtes pas autorisé, y compris par l'intermédiaire d'un revendeur, à louer, vendre des copies sous licence [sous condition], ou autrement transférer le droit d'exploitation de ce logiciel à toute autre personne ; vous êtes cependant autorisé à vendre ou donner votre copie originale à condition que vous ne conserviez aucune copie. Le logiciel ne peut pas être modifié, désassemblé ou décompilé sans l'accord préalable écrit de NetSupport Ltd.

**GARANTIE LIMITÉE** : NetSupport Ltd garantit que le logiciel fonctionnera dans une large mesure conformément à la documentation qui l'accompagne, pendant une période de quatre-vingt-dix (90) jours à partir de la date d'achat. La responsabilité de NetSupport et votre recours exclusif sera soit a) le remplacement du logiciel défaillant soit b) le remboursement du prix payé. Ce recours sera le choix de NetSupport et sous réserve de la remise d'une preuve d'achat provenant d'une source autorisée.

Toute garantie implicite, y compris les garanties de qualité satisfaisante ou d'adéquation à des fins particulières, est limitée par les dispositions des garanties expresses. NetSupport Ltd ne peut pas être tenue responsable de toute perte de bénéfices, de données ou d'informations de toute sorte, ou de dommages spéciaux, indirects, consécutifs ou autres dommages similaires provenant de la violation de ces garanties ou de l'utilisation du logiciel, même si la société a été prévenue de la possibilité de dommages. Certains pays n'autorisent pas la restriction ou l'exclusion des dommages indirects ou consécutifs, et la limitation ou l'exclusion susmentionnée ne sera peut-être pas applicable dans votre cas. Cette garantie n'affecte pas vos droits statutaires, et vous pouvez posséder d'autres droits qui diffèrent d'un pays à un autre. En toutes circonstances, la responsabilité maximum de NetSupport ne dépassera pas le prix payé par l'utilisateur final / le titulaire de la licence.

**RÉSILIATION** : Vous pouvez résilier cette licence et ce contrat à n'importe quel moment en détruisant le programme et sa documentation, ainsi que ses copies sous toutes formes.

NetSupport Ltd. peut résilier immédiatement cette licence par préavis écrit, si vous enfreignez gravement l'une des clauses de cette licence et (dans le cas d'une infraction qu'il est possible de réparer) si vous n'avez pas, dans les 30 jours suivant réception d'une demande de réparation de NetSupport Ltd, obtempéré à cette demande (cette demande contiendra un avertissement de NetSupport concernant son intention de résilier le contrat). Sur résiliation, vous détruirez ou renverrez à NetSupport le logiciel original et ses copies, et vous confirmerez par écrit que cette procédure a été respectée.

**SUPPORT** : Si vous rencontrez des problèmes au cours de l'installation du logiciel, vous devez immédiatement contacter votre fournisseur. Vous pouvez acheter séparément un service d'assistance et de maintenance qui couvrira aussi la fourniture des améliorations et des mises à jour.

**LOI APPLICABLE** : Ce contrat sera régi par les lois anglaises.

## Contents

|  |           |
|--|-----------|
| <b>Bienvenue sur NetSupport Notify</b> .....   | <b>7</b>  |
| Présentation générale.....   | 8         |
| Caractéristiques du produit .....  | 11        |
| Composants .....   | 14        |
| Configuration Système Requise.....   | 15        |
| <b>Démarrer l'installation</b> .....   | <b>16</b> |
| Configuration personnalisée .....  | 16        |
| Données de configuration.....  | 18        |
| Installation Existante.....  | 19        |
| Licence NetSupport .....   | 20        |
| Affecter des postes de travail à un service.....   | 21        |
| Installer un agent NetSupport Notify sur un système Mac .....                                      | 22        |
| Installer un agent NetSupport Notify sur un système Linux .....                                    | 23        |
| Console Mobile NetSupport Notify pour Android/iOS .....  | 24        |
| <b>Configuration d'un serveur de notification</b> .....  | <b>25</b> |
| Utilitaire de configuration du serveur de connectivité NetSupport -<br>Propriétés générales .....  | 26        |
| Utilitaire de configuration du serveur de connectivité NetSupport -<br>Onglet des clés .....       | 28        |
| Utilitaire de configuration du serveur de connectivité NetSupport -<br>Onglet Opérateurs.....      | 29        |
| Utilitaire de configuration du serveur de connectivité NetSupport -<br>Onglet Base de données..... | 30        |
| Utilitaire de configuration du serveur de connectivité NetSupport -<br>Onglet Licences.....        | 31        |
| Utilitaire de configuration du serveur de connectivité NetSupport -<br>onglet Sécurité.....        | 32        |
| <b>Mode d'emploi du serveur de notification</b> .....  | <b>33</b> |
| <b>Configuration d'un Console de notification</b> .....  | <b>34</b> |
| <b>Mode d'emploi de la console de notification NetSupport</b> .....                                | <b>36</b> |
| Personnaliser les notifications .....  | 40        |
| Programmer les notifications.....  | 42        |
| Historique de notification.....  | 44        |

|   |           |
|---|-----------|
| Envoyer un message de réponse d'urgence .....         | 46        |
| Envoyer des messages via un navigateur internet ..... | 47        |
| <b>Configuration d'un poste de travail .....</b>      | <b>48</b> |
| <b>Interface utilisateur .....</b>                    | <b>49</b> |
| Intégration avec Active Directory .....               | 50        |
| <b>Outil Discovery &amp; Deploy.....</b>              | <b>51</b> |
| Options de déploiement d'installation.....            | 54        |
| <b>Contactez-nous .....</b>                           | <b>56</b> |

## BIENVENUE SUR NETSUPPORT NOTIFY

NetSupport Notify est un outil de notification d'alerte simple, peu coûteux, unilatéral qui permet à un administrateur de communiquer instantanément avec des utilisateurs de PC ou des écrans d'information destinés au public, sans surveillance, et pour tout type ou toute taille d'organisation.

Depuis un bureau, un ordinateur portable, une tablette ou un smartphone, transmettez directement des notifications qui ne peuvent pas être ignorées (cachées ou sauvegardées pour plus tard) à des utilisateurs / systèmes, des services spécifiques ou aux utilisateurs connectés. Les alertes, qui peuvent recevoir une priorité, être personnalisées, accompagnées d'un son ou de diverses options de transmission sont envoyées à l'ensemble sur l'ensemble de l'entreprise en quelques secondes, avec un enregistrement précis en temps réel et un accusé de réception.

Contrairement aux solutions classiques de messagerie sur réseau local, NetSupport Notify fournit une ou plusieurs passerelles de notification dédiées permettant la transmission des messages sans heurts sur plusieurs segments de réseau ou sites dispersés, sans exiger de modifications de réseau ni de configuration du commutateur. Un vrai système de notification en masse.

## Présentation générale

### Éducation

À l'heure actuelle, la transmission fiable et efficace de messages aux étudiants sur l'ensemble du complexe universitaire est plus essentielle que jamais dans le cadre de la gestion quotidienne d'une infrastructure éducative. Les étudiants utilisant potentiellement des types divers de hardware et de technologie, dont ordinateurs de bureau, ordinateurs portables et systèmes Mac, la possibilité de transmettre des messages vers leurs appareils, directement et en toute simplicité, offre de nombreux avantages au niveau de la faculté.

NetSupport Notify permet à un administrateur de transmettre, en quelques secondes, un message clair et concis à tous les ordinateurs connectés et/ou à des utilisateurs en cours de session sur l'ensemble d'un complexe universitaire. Chaque message peut comporter un niveau de priorité et une demande d'accusé de réception. Le message transmis est automatiquement affiché sur l'écran des ordinateurs destinataires, et peut être accompagné d'une alerte sonore.

Par ailleurs, tous les messages transmis sont enregistrés centralement, indiquant à la fois l'heure de transmission du message et l'heure de confirmation de réception par l'utilisateur. En quelques secondes, vous pouvez visionner tous les messages transmis, filtrer ceux qui vous intéressent, consulter une liste complète des destinataires et, si nécessaire, exporter une synthèse à des fins d'analyse future.

Les alertes peuvent être entièrement personnalisées, avec l'emblème et les couleurs de votre établissement, pour assurer leur reconnaissance immédiate par le personnel et les étudiants.

Les alertes régulières peuvent également être préprogrammées à une heure et une date ultérieures fixes ou être appliquées de manière répétitive. Ces options sont idéales pour les événements concernant l'ensemble du complexe, tels que les exercices d'incendie ou les arrêts de système informatique de routine.

NetSupport Notify est également de plus en plus utilisé comme outil de notification extérieur à la salle de classe, permettant à un enseignant d'envoyer une notification immédiate directement à l'équipe d'encadrement technique, au « front-office » ou à la direction, pour demander de l'assistance dans la classe. Cette démarche est beaucoup plus rapide et plus efficace qu'envoyer les étudiants chercher quelqu'un.



NetSupport Notify offre un niveau supplémentaire de sécurité, dans un établissement éducatif ou complexe universitaire, tant pour les alertes de sécurité critiques que pour les communications de routine avec les étudiants. Il ne dépend d'aucun service externe, n'implique pas de frais d'envoi et, avant tout, n'exige pas de gestion régulière des contacts.

### **Entreprises**

Les communications d'entreprise dépendent de plus en plus de la possibilité de transmettre des notifications au personnel d'un même bâtiment par e-mail ou téléphone. NetSupport Notify fournit un système de notification rapide et peu coûteux, permettant de transmettre messages et alertes immédiatement à tous les utilisateurs d'ordinateurs, éliminant ainsi les retards potentiels causés lorsque les e-mails arrivent dans une boîte de réception déjà très pleine.

Pour certaines organisations, NetSupport Notify fournit également une solution de secours en cas de panne de la technologie existante (ex. e-mail), ainsi qu'un outil efficace pour transmettre alertes et avis au personnel, tels que « le serveur de messagerie sera hors service à 17 heures » ou « nous connaissons actuellement quelques difficultés au niveau de notre serveur de fichiers ».

NetSupport Notify garantit que le message attirera l'attention de l'utilisateur en l'accompagnant d'une alerte sonore et en le plaçant au premier plan sur l'écran. Grâce à la passerelle de notification, un même message peut être transmis à tout le personnel, sur l'ensemble des sites, en une seule action et avec enregistrement de transmission/réception.

Imaginez une crise de réseau. Il pourrait s'agir d'une panne de serveur d'e-mail ou de la propagation d'un virus sur votre réseau. Pensez à tous les avertissements que vous devriez envoyer par e-mail ou en allant voir les utilisateurs avant de pouvoir même commencer à mitiger la situation. Avec NetSupport Notify, rien de plus simple. Il suffit de diffuser un message à tous, de vérifier si la réception en a été confirmée, puis de revenir au sujet en cours.

Avez-vous jamais rêvé d'avoir un système de diffusion publique en réseau? Les administrateurs de sites et le personnel de sécurité peuvent utiliser NetSupport Notify pour transmettre alertes d'urgence et notifications efficacement. Les évacuations d'urgence, les préoccupations de sécurité et les exercices d'incendie ne sont que quelques exemples de situations dans lesquelles un système de notification peut être un ajout essentiel à vos outils réseau. N'oubliez pas que vous pouvez même préprogrammer des alertes quotidiennes, hebdomadaires ou mensuelles, à n'importe quelle heure donnée.

En tant qu'outil professionnel, NetSupport Notify peut être personnalisé et harmonisé avec l'identité de votre entreprise, assurant ainsi que toutes les alertes reçues seront immédiatement reconnues par le personnel. Les alertes peuvent être transmises à 5 niveaux différents, des alertes système aux notifications d'urgence.

## Caractéristiques du produit

Facile à implémenter et employer, NetSupport Notify est le choix idéal pour la transmission de messages et d'alertes sur réseau local ou étendu. Convivial, rapide et fiable, il permet de transmettre des alertes accompagnées d'options diverses de priorité, de personnalisation et de transmission en quelques secondes sur l'ensemble de l'entreprise.

Le support multi-plateformes NetSupport Notify vous permet d'envoyer des notifications depuis des appareils mobiles ou un PC Windows vers des bureaux Windows, Mac et Linux ou des panneaux d'informations grand écran.

### **Fonctionnalités clés lors de l'envoi de notifications depuis une console Windows:**

#### **Transmission instantanée des messages sur l'ensemble des plateformes**

- Envoie instantanément des alertes et des notifications (jusqu'à 1000 caractères) vers n'importe quel bureau Windows, Mac et Linux desktop depuis une console opérateur PC Windows.
- Envoie des messages "plein écran" aux dispositifs autonomes comme les écrans d'informations, avec un délai approprié.
- Envoie des alertes ciblées de manière dynamique vers les appareils/utilisateurs sélectionnés, les services concernés ou tous les ordinateurs.
- En cas de situation critique, envoie un message d'intervention d'urgence préconfiguré " grâce à une simple association de raccourcis clavier.
- Un aperçu de message en temps réel avant la transmission.
- Prise en charge d'un nombre illimité d'ordinateurs connectés.
- Prise en charge des liens cliquables vers des sites Internet et des ressources réseau (accès UNC) dans le corps du message.
- Prise en charge de Terminal Server / clients Citrix.

#### **Personnalisation**

- Niveau de priorité des messages établi au moyen de catégories claires et concises – Information, Alerte, Message technique, critique.
- Personnalisez les messages avec des couleurs de police et en incluant le logo de l'organisation.
- Comprend des alertes sonores personnalisées et des sons qui accompagnent chaque notification.

- Options de transmission souples - Afficher pendant XX secondes, Demander la confirmation de l'utilisateur, Fermeture automatique après XX et ainsi de suite.
- Transmission d'alertes vers une ou plusieurs passerelles de notification simultanément. Disponible en plusieurs langues.

### **Alertes pré-programmées**

- Programmation des alertes de routine à heures ou dates fixes : toutes les heures, semaines, tous les jours ou toutes les xx minutes.

### **Reporting et suivi**

- Visualiser un historique complet des alertes.
- Visualiser et modifier les alertes courantes programmées.
- Exporter les résultats d'exécution.
- Journal d'audit central et rapport détaillé de tous les messages transmis, reçus et confirmés.

### **Intégration de répertoire actif et de la sécurité**

- Codes de sécurité uniques : accès limité aux postes de travail et consoles autorisés.
- Intégration dans les systèmes existants via le modèle de notification et objet COM basés sur navigateur fournis.
- Gérer centralement la configuration de l'Agent par le biais des politiques de l'Active Directory (AD) ou autres.
- Contrôle de la possibilité d'envoyer des alertes par la politique Active Directory.
- Plus besoin de changements de routeur ni de prise en charge de la diffusion UDP.

### **Interface Internet**

En plus de la console de notification installée sur le bureau, vous pouvez envoyer des alertes et des notifications avec le composant Internet fourni. Une fois installé centralement, les utilisateurs autorisés peuvent déclencher des notifications directement par le biais de leur explorateur Internet.

NetSupport Notify fournit aussi une interface pour une intégration avec des systèmes existants.

### **Serveur de notifications**

Installé sur tous les bureaux/serveurs Windows, le serveur de notifications gère les connexions vers tous les Agents de bureau et garantit une exécution immédiate de toutes les alertes.

Il contrôle toutes les connexions Agent/Console et les authentifie grâce à des comptes utilisateurs uniques et des clés de sécurité afin de garantir un usage autorisé uniquement.

NetSupport Notify permet la mise en oeuvre de serveurs de notification multiples, donc si un serveur est indisponible, les connexions d'agent vous font basculer automatiquement sur le serveur suivant. Vous pouvez utiliser autant de serveurs de notification que vous souhaitez, ils sont compris dans le coût de la licence standard. Les alertes peuvent être envoyées de façon simultanée à un ou plusieurs serveurs de notification.

## Composants

NetSupport Notify est composé de quatre éléments :

### Serveur de notification

Le « Serveur de notification » ou la « Serveur de connectivité NetSupport » NetSupport Notify sert à gérer les connexions à tous les postes de travail (Agents) et à assurer la transmission immédiate de tous les messages.

---

**Remarque** : Un serveur ou une passerelle de notification secondaire peut être ajouté, en option, pour prendre la relève lorsque la passerelle primaire n'est pas disponible. Les postes de travail basculent automatiquement vers le serveur disponible suivant. Les messages peuvent ainsi toujours être livrés.

---

### Poste de travail de notification

Les postes de travail reçoivent et sont responsables d'afficher les messages de notification. Ils se connectent au serveur de notification lors du démarrage et enregistrent leur disponibilité. Lorsque la console envoie un message de notification, ce dernier est transmis à tous les postes de travail connectés.

### Console de notification

Facile d'emploi, la console NetSupport Notify vous permet de créer et transmettre des notifications à vos postes de travail en quelques secondes.

### NetSupport Outil Déployer

L'utilitaire NetSupport Deploy permet aux administrateurs de réseau d'installer et de configurer NetSupport Notify sur plusieurs postes de travail sans être présent à chacun d'entre eux.

## Configuration Système Requisite

### Poste de travail de notification

Windows XP SP3, Windows Server 2003 SP2 ou une version ultérieure.  
Mac OS X version 10.5 et ultérieure.  
Linux (Red Hat Enterprise, Fedora, SuSE, Debian et Ubuntu).

Prend en charge les sessions de terminal serveur. Les messages de notification peuvent être envoyés aux postes de travail sur un terminal serveur.

### Serveur de notification

Windows Server 2008 ou une version ultérieure.

### Windows Desktop Console de notification

Windows XP SP3, Windows Server 2003 SP2 ou une version ultérieure.

### NetSupport Notify iOS Mobile Console

Apple iPad, iPhone et iPod avec iOS 6.1 ou au-dessus.

### NetSupport Notify Android Mobile Console

Les appareils avec Android 2.2 ou au-dessus.

### Réseau

Une connexion TCP/IP active entre TOUS les éléments de NetSupport Notify est requise pour la transmission des notifications.

## DÉMARRER L'INSTALLATION

Pouvez aussi télécharger votre copie de NetSupport Notify auprès de [www.netsupportnotify.com/downloads](http://www.netsupportnotify.com/downloads)

Cliquez sur la langue appropriée dans le menu, puis sélectionnez l'option d'installer NetSupport Notify.

L'installation de NetSupport Notify commencera par l'affichage d'un écran de bienvenue.

Cliquez sur Suivant pour poursuivre.

### Contrat de licence NetSupport

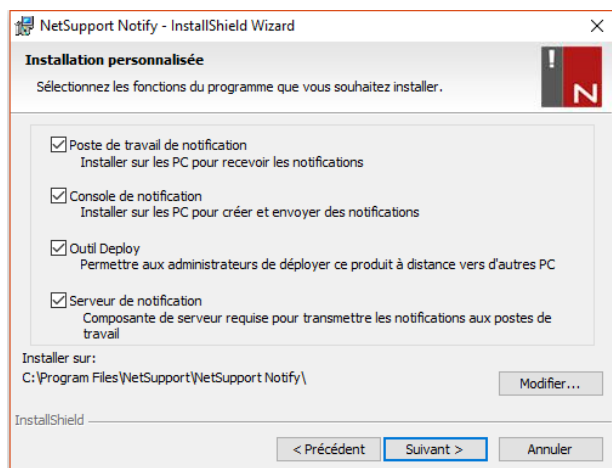
Le contrat de licence NetSupport apparaît. Veuillez lire attentivement le contrat de licence et sélectionner « J'accepte les conditions du contrat de licence », puis cliquez sur Suivant pour continuer.

Si vous refusez le contrat de licence, (Je n'accepte pas les conditions du contrat de licence) cliquez sur Annuler. NetSupport Notify ne sera pas installé et vous devrez quitter le programme d'installation.

Cliquez sur Suivant pour poursuivre l'installation.

## Configuration personnalisée

Sélectionnez les composants que vous voulez installer.





### **Poste de travail de notification**

La composante Poste de travail doit être installée sur tous les ordinateurs de votre réseau devant recevoir les notifications.

### **Console de notification**

Installez cette composante sur les ordinateurs qui créeront et enverront les notifications aux postes de travail.

### **Outil Déployer**

L'outil Déployer vous permet de déployer NetSupport Notify à distance sans visiter chaque poste de travail individuel.

### **Serveur de notification (Gateway)**

Vous aurez besoin d'au moins un serveur, mais des serveurs supplémentaires peuvent être installés, soit pour gérer des parties séparées de votre réseau, soit en guise de serveur de secours au cas où votre serveur primaire serait hors service.

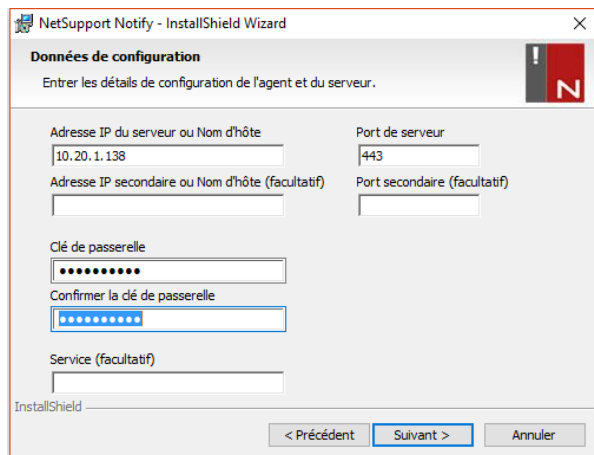
### **Installer vers :**

Par défaut, NetSupport sera installé dans le répertoire C:\Fichiers de Programme\NetSupport\NetSupport Notify. Si vous souhaitez l'installer dans un autre répertoire, cliquez sur Changer.

Cliquez sur Suivant lorsque vous êtes prêt à poursuivre.

## Données de configuration

Si vous avez choisi d'installer un poste de travail, une console ou un serveur de configuration, vous devrez fournir les renseignements suivants :



### Adresse IP du serveur ou Nom d'hôte

Entrez l'adresse IP ou le nom d'hôte du serveur de notification.

---

**Remarque** : Les adresses IPv6 sont prises en charge.

---

### Port de serveur

Le serveur de notification utilise le port HTTP 443 par défaut.

### Adresse IP secondaire ou Nom d'hôte (facultatif)

Vous pouvez configurer un serveur de notification secondaire qui prend la relève lorsque le serveur primaire n'est pas disponible.

Entrez l'adresse IP de votre serveur de notification secondaire si nécessaire.

### Port secondaire (facultatif)

Entrez le port de votre serveur de notification secondaire si nécessaire.

### Clé de passerelle

Il s'agit de la clé de sécurité du serveur de notification. Elle doit correspondre au niveau du poste de travail et de la console.

### Service (facultatif)

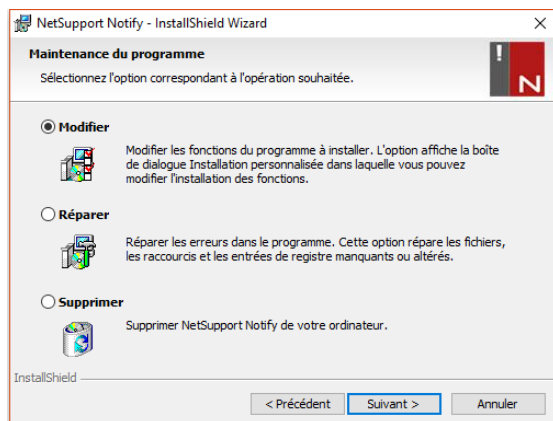
Si vous installez le poste de notification, vous pouvez affecter l'ordinateur poste de travail à un service. En affectant les postes de travail à des services différents, l'opérateur de la console de notification pourra orienter les alertes vers des services spécifiques.

Cliquez sur Suivant pour poursuivre.

Des informations suffisantes ont été fournies pour commencer l'installation. Si vous avez besoin de revenir sur certains paramètres, cliquez sur Retour. Sinon, cliquez sur Installer.

### Installation Existante

Cet écran apparaîtra si une copie de NetSupport Notify a déjà été installée sur un poste de travail.



#### Modifier

Vous permet de modifier les composants NetSupport Notify qui sont actuellement installés.

#### Réparer

Réinstalle les fonctions du programme installées précédemment et répare les erreurs d'installation du programme.

#### Supprimer

Cette option supprime les fonctions installées.

Sélectionnez l'option requise et cliquez sur Suivant.

## Licence NetSupport

Lorsque vous achetez NetSupport Notify, un numéro de série vous est attribué. Ce numéro de série, en conjonction avec le nom de votre société et des informations liées au produit, est utilisé pour produire une clé de licence logicielle unique qui vous permet d'utiliser le produit.

Après l'installation, vous devez générer une clé de licence en utilisant l'utilitaire Gestionnaire de licence NetSupport.

Pour lancer le gestionnaire de licence NetSupport, exécutez le fichier PCILIC.EXE que vous trouverez dans le répertoire dans lequel vous avez installé NetSupport Notify.

L'information doit être entrée exactement telle qu'elle apparaît sur votre certificat de licence. Le processus est sensible à la casse et doit être exact.

Lorsque toute l'information est entrée, sélectionnez le bouton Générer pour créer votre fichier de clé de licence. En cas d'échec, vérifiez et recommencez.

---

**Remarque** : Vous pouvez activer votre licence manuellement avec Utilitaire de configuration du serveur de connectivité NetSupport.

---

## Affecter des postes de travail à un service

Des postes de travail peuvent être affectés à un service afin de permettre à l'opérateur de la console de notification d'orienter les alertes vers des services spécifiques. Un poste de travail peut être affecté à plusieurs services. Pour cela, séparez chaque service par une virgule, par ex. ventes, marketing, support.

Des postes de travail peuvent être affectés à des services pendant l'installation Données de configuration. Dialogue de configuration ou report à une date ultérieure en exécutant le configurateur de poste de travail stocké dans le dossier du programme NetSupport Notify C:\Program Files\NetSupport\NetSupport Notify\Agent Config.exe. Vous pouvez affecter des postes de travail à des services en utilisant l'option de configuration dans l'outil Déployer de NetSupport.

---

**Remarque :** Si vous utilisez Active Directory, vous pouvez configurer le service du poste de travail à partir de l'utilisateur en cours de session.

---

## Installer un agent NetSupport Notify sur un système Mac

Pour installer l'agent de notification Mac, vous devez monter le NSNotifyAgent.dmg, double-cliquer sur le fichier du programme d'installation NSNotifyAgent.pkg et suivre les instructions à l'écran. Le NSNotifyAgent.dmg peut être téléchargé à partir de notre espace téléchargement, sur [www.netsupportnotify.com/downloads](http://www.netsupportnotify.com/downloads).

---

**Remarque** : NetSupport Notify prend actuellement en charge Macintosh OS X 10.5.8 ou toute version ultérieure.

---

Configurez les informations que l'agent utilise pour la connexion au serveur de notification.

---

**Remarque** : Si vous placez un fichier config.dat préconfiguré à côté du fichier du programme d'installation avant de double-cliquer, le programme d'installation copiera automatiquement ce fichier config.dat à la bonne position. Cette fonction peut être utilisée pour simplifier l'installation et la configuration, particulièrement sur plus d'une machine. Vous devrez faire glisser le fichier du programme d'installation de la fenêtre d'image du disque vers un autre dossier, par exemple vers le bureau, afin de placer le fichier config.dat à côté.

---

### Configuration

Le fichier /Library/NSNotifyAgent/daemon/config.dat contient les détails du serveur de notification utilisés par l'agent.

Il peut être modifié en utilisant l'application Configurateur. Vous trouverez le Configurateur dans : /Applications/NetSupport/NetSupport Notify/Configurator.app

### Le fichier journal

Les données de diagnostic et les confirmations de messages sont stockées dans le fichier journal. Vous le trouverez dans :

/var/log/notifydaemon.log

Pour ouvrir ce fichier, vous pouvez utiliser soit l'application Console (/Applications/Utilitaires/Console.app), soit la commande « ouvrir » dans la ligne de commande Terminal.

## Installer un agent NetSupport Notify sur un système Linux

Pour installer l'agent de notification Linux, vous devez extraire le fichier `nsn_installer.tar.gz` vers un dossier (`/home/user/Desktop/nsn_installer`) puis exécuter le fichier `install` en tant qu'utilisateur `root`.

Vous devrez configurer l'information utilisée par l'agent pour effectuer la connexion au serveur de notification. (Voir la section suivante.)

Si vous placez un fichier `config.dat` (sensible à la case) préconfiguré à côté du fichier d'installation (« script d'installation » à l'intérieur du dossier `nsn_installer`) avant d'exécuter le script d'installation, le fichier `config.dat` sera copié à la position correcte. Cette opération peut être utilisée pour simplifier l'installation et la configuration, notamment sur plus d'un ordinateur.

### Configuration

Le fichier `/usr/nsn/daemon/config.dat` contient les détails du serveur de notification utilisé par l'agent.

Ce fichier peut être modifié en utilisant l'application Configurateur. Le Configurateur se trouve à l'emplacement suivant :

`/usr/nsn/configurator/configurator`

Si vous modifiez ce fichier en utilisant le configurateur, le daemon sera automatiquement redémarré une fois que les modifications auront été appliquées. Si vous remplacez ce fichier manuellement, vous devrez redémarrer le daemon Notification à partir du terminal en utilisant la commande suivante : `/etc/init.d/notifydaemon restart` (doit être `root`).

### Le fichier log

Les données de diagnostic et les enregistrements sont stockés dans le fichier `log`. Vous le trouverez à l'emplacement suivant :

`/var/log/notifydaemon.log`

Pour ouvrir ce fichier, utilisez `gedit` ou `emacs` ou bien la commande « `cat` » dans la ligne de commande du terminal.

## Console Mobile NetSupport Notify pour Android/iOS

La Console Mobile NetSupport Notify pour Android et iOS vous donne la liberté de communiquer avec les utilisateurs de bureau Windows, Mac et Linux ou les panneaux d'informations, tout en étant mobile, depuis un Smartphone /une tablette Android ou un iPad, iPod or iPhone.

Téléchargeable gratuitement sur [Google Play](#), [Amazon App Store](#) et [iTunes](#), la Console Mobile vous permet d'envoyer instantanément des alertes et des notifications aux utilisateurs NetSupport Notify existants par le biais de vos serveurs de notifications.

### Fonctionnalités clés lors de l'envoi d'une notification depuis un appareil Android/Apple iOS

- Envoi des alertes et des notifications vers les bureaux Windows, Mac et Linux depuis un appareil Android ou Apple iOS.
- Envoie des notifications plein écran vers des panneaux d'informations numériques.
- Niveau de priorité des messages et alertes établi au moyen de catégories de messages claires et concises.
- Prise en charge des URL cliquables dans les alertes.
- Options d'exécution flexibles : fermeture automatique au bout de XX secondes, fermeture par clic de l'utilisateur.
- Envoi dynamique d'alertes cibles à certains départements ou à l'ensemble des ordinateurs.
- Affichage complet de l'historique des alertes. (iPad uniquement)
- Les utilisateurs peuvent utiliser une combinaison de raccourcis clavier pour envoyer un message d'urgence.
- Codes de sécurité uniques – un accès limité aux agents et consoles autorisés uniquement.
- Envoyer des alertes de façon simultanée à un ou plusieurs serveurs de notification.



## CONFIGURATION D'UN SERVEUR DE NOTIFICATION

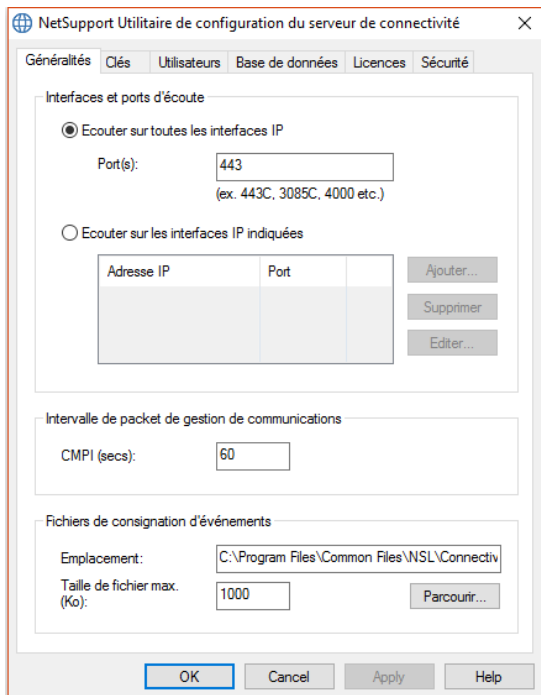
Un « Serveur de notification » ou une « Serveur de connectivité NetSupport (Gateway) » s'exécute sur un ordinateur accessible depuis les PC la console et postes de travail. Il doit donc posséder une adresse IP fixe ou statique. Le serveur de notification peut être installé en tant que composante autonome sur l'ordinateur que vous souhaitez utiliser, ou avec les composantes de NetSupport Notify.

Lors de l'installation de NetSupport Notify, sélectionnez la composante Serveur de Notification à l'écran de configuration personnalisée. Vous devrez définir les propriétés du serveur (Gateway) dans le dialogue Données de configuration, pendant l'installation. Après l'installation, vous pouvez configurer les propriétés dans le dialogue de configuration du serveur de connectivité NetSupport, en cliquant droit sur l'icône du Serveur de connectivité dans la zone de notification, ou à partir du menu Fichier de la console du Serveur de connectivité NetSupport. Vous pouvez également exécuter le fichier Pcgwcfg.exe à partir du dossier du programme NetSupport Notify.

La Serveur de notification est configuré(e) avec l'adresse IP du poste du serveur de connectivité et une clé de sécurité. Cette même information doit également être saisie sur les ordinateurs la console et postes de travail afin de valider les connexions entre les diverses composantes.

## Utilitaire de configuration du serveur de connectivité NetSupport - Propriétés générales

Vous utilisez ce dialogue pour configurer les propriétés du serveur de connectivité NetSupport (Gateway)/Serveur de notification.



### Port d'écoute et Interfaces

#### Écoute de toutes les interfaces IP

Par défaut, le composant du serveur de connectivité installé utilise l'adresse IP locale et communique sur le port 443.

#### Écoute d'interfaces IP spécifiques

Si le serveur de connectivité possède plusieurs cartes réseau, vous pouvez ajouter l'adresse spécifique IP à utiliser. Cliquez sur Ajouter et saisissez l'adresse requise.

## **Comms. Management Packet Interval**

### **CMPI (secs)**

S'il est configuré pour des connexions de serveur de connectivité, le poste de travail confirme sa disponibilité en interrogeant périodiquement le serveur de connectivité. Par défaut, un paquet réseau est envoyé toutes les 60 secondes, ce qui peut être modifié le cas échéant.

## **Fichiers de consignation des événements**

L'activité du serveur de connectivité au cours d'une session active est enregistrée dans un fichier texte, GW001.LOG par défaut. Ceci peut être utile pour vérifier quels sont les poste de travail et les la console qui se sont connectés par du serveur de connectivité.

### **Emplacement**

Par défaut, le fichier journal est stocké dans \\program files\Common Files\NSL\Connectivity Server\GW001.log. Sélectionnez Parcourir pour spécifier un autre chemin.

### **Taille maximum de fichier**

Avec le temps le fichier journal devient de plus en plus grand. La taille de ce fichier peut être contrôlée en spécifiant une taille maximum pour le fichier. Quand la taille limite est atteinte toute nouvelle information sera écrite sur celles existantes dans le fichier, les nouvelles données remplaceront donc les anciennes.

---

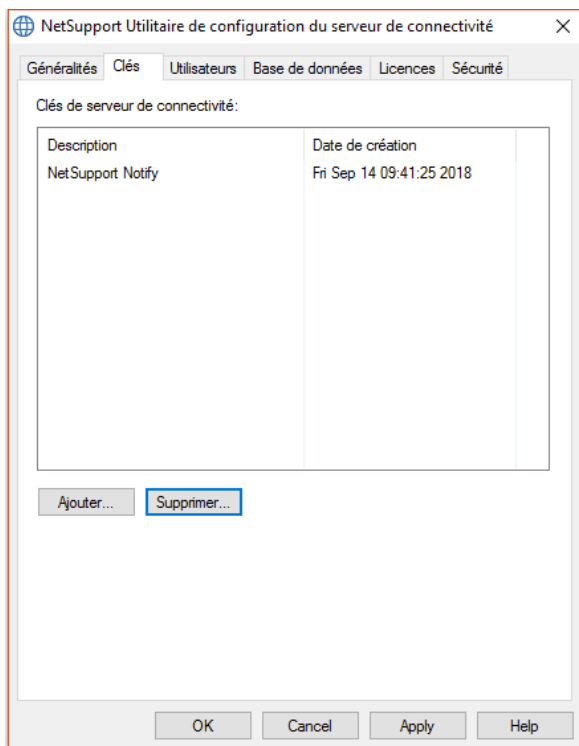
**Remarque :** Pour que les modifications apportées aux paramètres du fichier de consignation entrent en vigueur, vous devez redémarrer le service Gateway32.

---

## Utilitaire de configuration du serveur de connectivité NetSupport - Onglet des clés

L'accès à un serveur de connectivité NetSupport /un serveur de notification est protégé par une clé de sécurité.

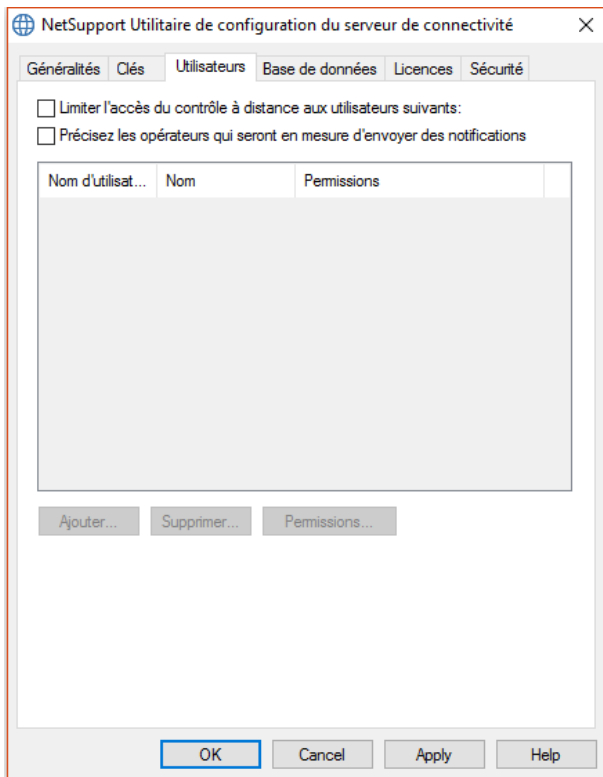
Le serveur de connectivité n'accepte pas les connexions d'un console ou d'un postes de travail sans « clé de serveur de connectivité ». Cette même clé doit également être configurée des deux côtés, postes de travail et la console. Le serveur de connectivité peut prendre en charge plusieurs clés. Une clé au moins doit être spécifiée.



Sélectionnez Ajouter pour spécifier la clé. La clé doit comporter au moins 8 caractères.

## Utilitaire de configuration du serveur de connectivité NetSupport - Onglet Opérateurs

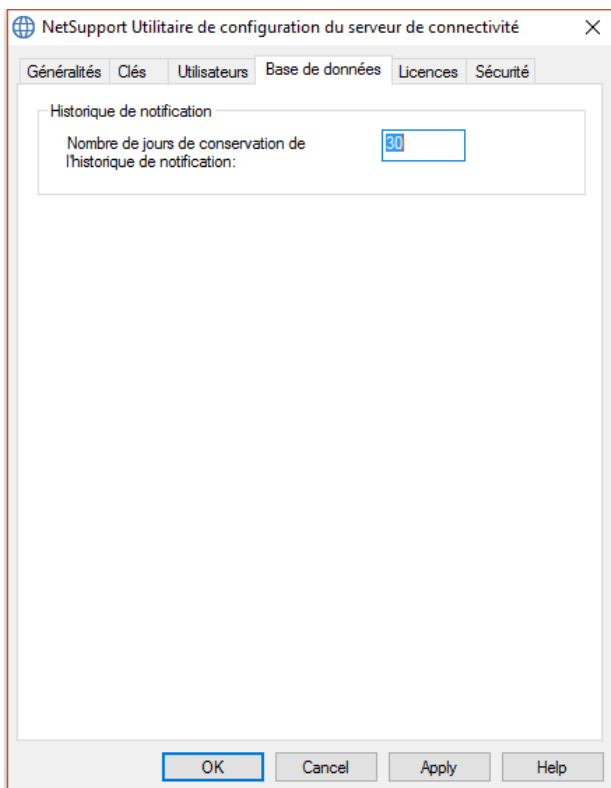
L'accès à la console de notification peut être limité à certains utilisateurs. Vous pouvez préciser les opérateurs autorisés à envoyer des notifications. Ils devront ouvrir une session avec leur nom d'utilisateur et leur mot de passe pour accéder à la console.



Sélectionnez Ajouter pour spécifier un nouvel opérateur.

## Utilitaire de configuration du serveur de connectivité NetSupport - Onglet Base de données

NetSupport Notify maintient automatiquement un registre de toutes les notifications envoyées dans le dialogue Historique de notification. Pour faciliter la gestion des notifications, vous pouvez préciser le nombre de jours pendant lesquels conserver les notifications avant de les supprimer. Par défaut, le nombre de jours est réglé sur 30.



## Utilitaire de configuration du serveur de connectivité NetSupport - Onglet Licences

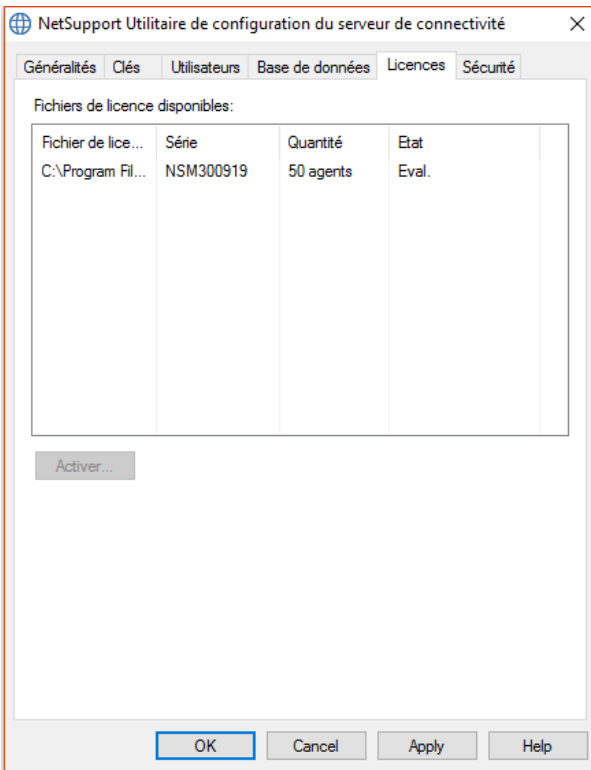
Affiche toutes les licences stockées dans le répertoire Notify. Si vous ne possédez pas de connexion internet, vous pouvez activer votre licence NetSupport manuellement ici.

Vous aurez besoin d'un code d'activation. Pour l'obtenir, contactez NetSupport ou votre revendeur. Cliquez sur **Activer** et entrez le code. Vous devrez alors redémarrer le serveur de connectivité NetSupport.

---

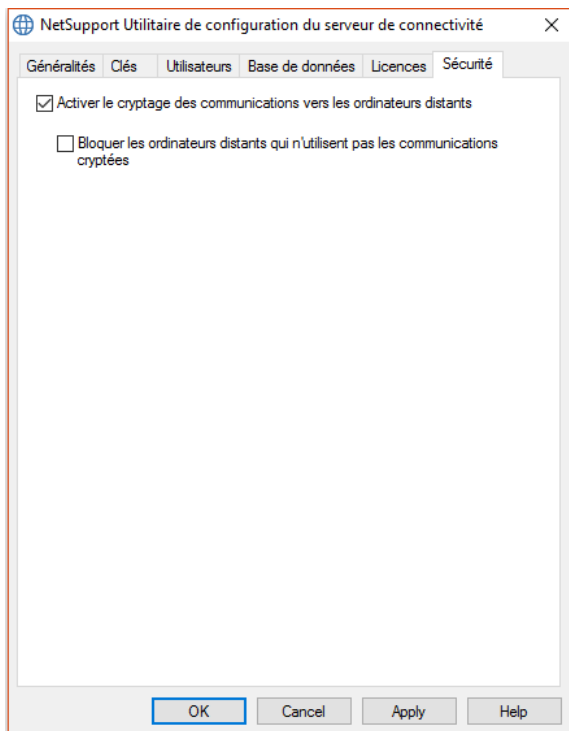
**Remarque** : Si vous possédez une connexion internet, la licence sera automatiquement activée et le serveur n'aura pas besoin d'être redémarré.

---



## Utilitaire de configuration du serveur de connectivité NetSupport - onglet Sécurité

La Serveur de connectivité NetSupport permet d'utiliser un niveau accru de cryptage pour les communications depuis des ordinateurs à distance.



### **Permettre le cryptage des communications depuis des ordinateurs à distance**

Quand cette option est activée, toutes les communications du processus de connexion sont cryptées.

### **Bloquer les ordinateurs à distance n'utilisant pas les communications cryptées**

Les versions antérieures des programmes Console et Poste de travail ne prennent pas en charge le niveau supérieur de cryptage. Sélectionner cette option permet de bloquer les connexions depuis des ordinateurs à distance avec des versions du logiciel Console ou Poste de travail incompatibles.



## MODE D'EMPLOI DU SERVEUR DE NOTIFICATION

Le « Serveur de notification » ou la « Serveur de connectivité NetSupport (Gateway) » NetSupport Notify sert à gérer les connexions à tous les postes de travail et à assurer la transmission immédiate de tous les messages.

Les PC postes de travail se connectent au serveur de notification primaire au démarrage et enregistrent leur disponibilité et leur adresse IP actuelle sur le serveur. Lorsque la console envoie un message de notification, ce dernier est transmis à tous les postes de travail connectés.

Si le serveur de notification primaire du PC poste de travail n'est pas disponible et si un serveur de notification secondaire a été configuré et que le poste de travail est lui-même configuré pour l'utiliser, les postes de travail se connecteront à ce serveur de secours. Lorsque le serveur primaire redevient disponible, le poste de travail recommence à l'utiliser.

---

### Remarques :

- Si la disponibilité du serveur est perturbée pour une raison quelconque, vous pouvez actualiser la liste de serveurs en sélectionnant {Fichier}{Actualiser la liste de serveurs} dans le menu déroulant de la console Notify.
  - Si le serveur de notification n'est pas disponible, les messages programmés et l'historique de notification seront perdus jusqu'à ce que le serveur soit de nouveau actif. Si plusieurs serveurs ont été créés, les données concernant les serveurs disponibles continueront d'être affichées.
  - Pour veiller à ne jamais perdre de messages de notification, vous devrez effectuer une copie de sauvegarde du fichier Gateway.db, situé dans le dossier du programme NetSupport Notify.
- 

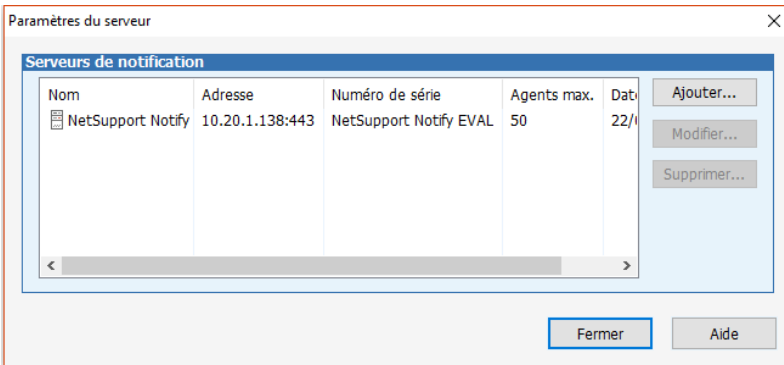
Configuration de base requise pour l'utilisation du serveur de notification:

- Doit être installé sur un PC accessible à tous les PC la console et postes de travail.
- Doit avoir une adresse IP statique.
- Le Serveur de notification, le PC la console et le PC postes de travail doivent avoir la même clé de sécurité de serveur de notification configurée.

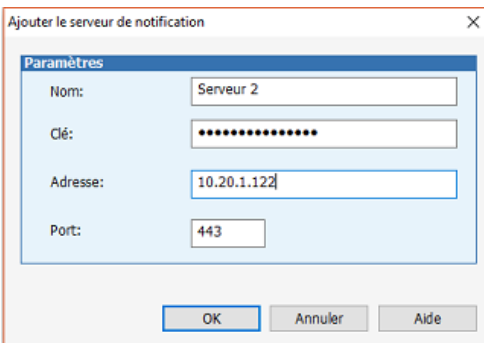
## CONFIGURATION D'UN CONSOLE DE NOTIFICATION

NetSupport Notify vous permet de créer plus d'un serveur de notification, soit pour gérer des parties séparées de votre réseau, soit en tant que serveurs de secours au cas où votre serveur primaire serait hors service.

À partir de la console de notification, cliquez sur l'icône Paramètres ou sélectionnez {Fichier}{Paramètres serveur} sur le menu déroulant. Le dialogue Paramètres serveur sera affiché, répertoriant tous les serveurs de notification. Vous pouvez ajouter, modifier et supprimer des serveurs de notification à partir d'ici.



Pour ajouter un nouveau serveur, cliquez sur Ajouter. Le dialogue Ajouter un serveur de notification s'affiche.



### Nom

Entrez un nom pratique pour le serveur de notification.

**Clé**

Il s'agit de la clé de sécurité du serveur de notification. Elle doit correspondre au niveau du poste de travail et de la console.

**Adresse**

Entrez l'adresse IP du serveur de notification.

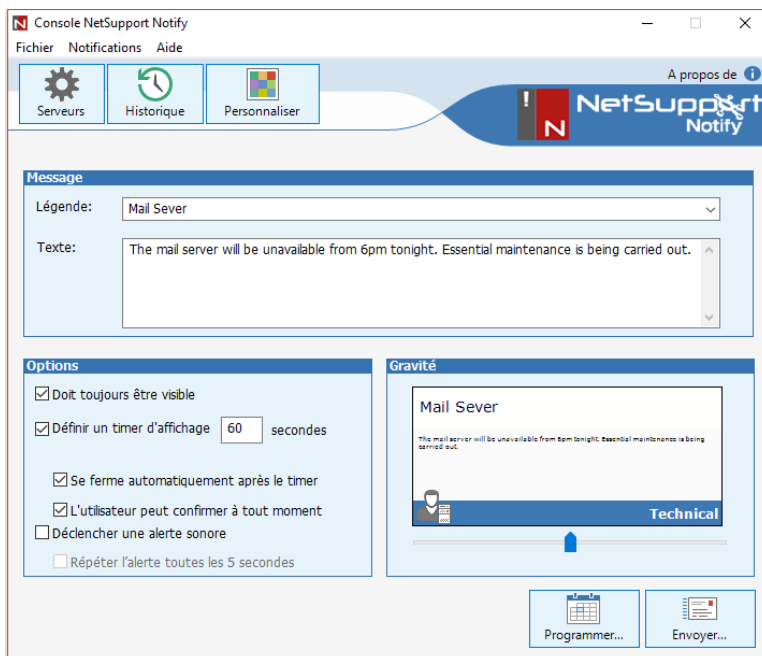
**Port**

Le serveur de notification utilise le port HTTP 443 par défaut.

## MODE D'EMPLOI DE LA CONSOLE DE NOTIFICATION NETSUPPORT

Facile d'emploi, la console NetSupport Notify vous permet de transmettre des notifications à vos postes de travail en quelques secondes.

Pour démarrer la console de notification NetSupport, accédez à { Démarrer } { Programmes } { NetSupport Notify } { Console de notification }.



### Message

#### Légende

Entrez un titre pour le message de notification.

**Remarque :** Une liste des notifications précédemment envoyées est mémorisée. Cliquez sur la flèche descendante pour réutiliser un message.

#### Texte

Entrez le contenu du message de notification. Vous pouvez inclure une URL et un accès UNC cliquable le cas échéant.

---

**Remarque** : Un aperçu en temps réel du message de notification s'affiche dans la section Importance.

---

### **Options**

#### **Doit toujours être visible**

Le message de notification sera toujours visible sur un poste de travail.

#### **Définir un timer d'affichage** (secondes)

Précisez pendant combien de temps le message de notification doit être affiché.

#### **Fermer automatiquement après le timer**

Le message de notification sera automatiquement fermé après le délai spécifié.

#### **L'utilisateur peut confirmer à tout moment**

Permet au poste de travail de fermer le message de notification à tout moment.

#### **Alerte sonore**

Vous pouvez également mettre le message en valeur en l'accompagnant d'un son sur le poste de travail.

#### **Répéter l'alerte toutes les 5 secondes**

Si vous envoyez une alerte sonore, vous pouvez programmer une répétition de l'alarme toutes les cinq secondes.

---

**Remarque** : Vous pouvez définir des sons différents pour les différents niveaux d'alerte dans le dialogue Personnaliser les notifications.

---

### **Gravité**

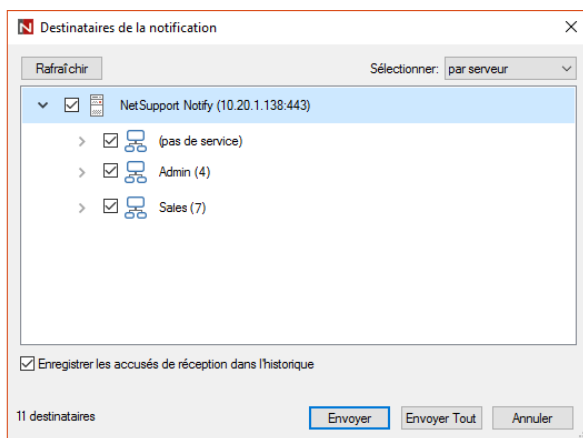
Sélectionnez le type de message de notification que vous souhaitez envoyer avec le curseur. Vous pouvez utiliser cette option pour identifier rapidement le type de message : critique, alerte, technique, message ou nouvelles.

**Remarque** : Vous pouvez personnaliser le message de notification en modifiant le texte de la légende et la couleur de fond, ainsi qu'en ajoutant votre propre logo. Cliquez sur l'icône Personnaliser de la console ou sélectionnez { Notifications } { Personnaliser } sur le menu déroulant.

---

Pour programmer l'envoi de la notification à une date/heure ultérieure, cliquez sur Programmer ou bien cliquez sur Envoyer maintenant pour envoyer la notification immédiatement.

Le dialogue Destinataires de notification apparaîtra.



Sélectionnez les destinataires du message de notification, vous pouvez sélectionner par serveur, service ou agent individuel.

**Remarque** : Lorsque vous choisissez les destinataires du message de notification, le nom d'affichage de l'Active Directory peut être affiché à la place du nom d'utilisateur connecté. Dans le Configurateur Agent, sélectionnez l'onglet Interface utilisateur et cliquez sur Présenter le nom d'affichage.

---

Par défaut, les accusés de réception sont enregistrés dans le dialogue Historique. Décochez Enregistrer les accusés de réception dans l'historique pour que cela ne se produise pas. Cliquez sur Envoyer ou sélectionnez Envoyer tout pour envoyer à tous les postes de travail connectés. Le message de notification sera affiché à l'écran des postes de travail jusqu'à ce que l'utilisateur clique sur OK ou que le délai précisé soit écoulé.

Une barre de confirmation apparaît au bas de la console de notification lorsqu'un message est envoyé. Elle affiche l'état en temps réel de la confirmation de réception de la notification par les agents.

---

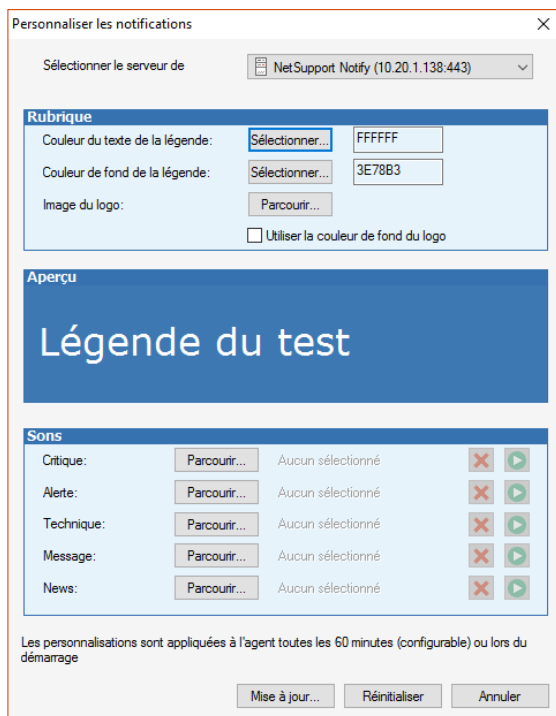
**Remarques :**

- Toutes les notifications envoyées sont enregistrées dans le dialogue Historique. À partir de là, vous pouvez visionner tous les détails de toutes les notifications et de leurs destinataires, filtrer ceux qui vous intéressent et exporter un résumé.
  - Pour les situations urgentes, chaque machine Agent peut à présent être préconfigurée avec un message de réponse d'urgence qui peut être déclenché par une simple association de raccourcis clavier.
  - Si vous envoyez des messages vers des machines autonomes, comme des panneaux d'information, vous pouvez configurer l'affichage plein écran du message dans le configurateur de l'agent.
  - Vous pouvez ajouter, modifier et supprimer les serveurs de notification via la console. Cliquez sur l'icône Paramètres de la console ou sélectionnez {Fichier}{Paramètres serveur} sur le menu déroulant.
-

## Personnaliser les notifications

NetSupport Notify vous permet de personnaliser le dialogue Notification. Vous pouvez modifier la légende et la couleur de fond, inclure votre logo pour que le message de notification soit aux couleurs de votre entreprise, et ajouter des alertes sonores qui différencient les niveaux d'importance.

Chaque serveur peut avoir un dialogue Notification différent. Pour visionner le dialogue Notification d'un serveur, sélectionnez le serveur en question à partir de la liste déroulante. Une fois les changements appliqués, vous pouvez choisir quels serveurs mettre à jour.



### Rubrique

Entrez la valeur hexadécimale de la couleur ou faites votre choix à partir du nuancier pour le texte de la légende et la couleur de fond. Cliquez sur Parcourir pour ajouter votre propre logo au dialogue. Dans l'idéal, il ne devrait pas dépasser 160x90 pixels.






**Remarques :**

- Lorsque vous ajoutez un logo, vous aurez la possibilité de régler la couleur de fond sur la même valeur que le pixel supérieur gauche de votre logo. Vérifiez si la case Utiliser la couleur de fond du logo est cochée.
  - Lors de l'envoi de messages de notification en mode plein écran, il est possible de préciser un logo de grande taille personnalisé dans le Config.dat (situé dans le dossier Programme de NetSupport Notify) de la machine Agent. Ouvrez Config.dat dans Bloc-Notes et saisissez l'accès vers l'endroit où est stocké le grand logo dans la section IU (l'option Non surveillé / Plein écran doit être sélectionnée dans le Configurateur Agent pour que cette section apparaisse).
- 

**Aperçu**

Un aperçu du format du texte, de la couleur de fond et du logo est affiché.

**Sons**

Un fichier .wav peut être ajouté à chaque niveau d'alerte. Cliquez sur  pour ajouter le fichier. Pour écouter le son, cliquez sur . Pour supprimer le son, cliquez sur .

Lorsque vous êtes satisfait des changements, cliquez sur Mise à jour, sélectionnez les serveurs auxquels appliquer les changements, puis cliquez sur OK. Pour revenir au dialogue de notification par défaut, cliquez sur Réinitialiser.

**Remarques :**

- Le message de notification sera mis à jour pour les postes de travail la prochaine fois qu'ils vérifieront les changements. Les changements sont détectés toutes les 60 minutes ou au démarrage.
  - Si un serveur de notification secondaire a été configuré, nous conseillons d'utiliser la même configuration que pour votre serveur de notification primaire. Si un agent bascule vers le serveur de notification secondaire et que le dialogue de notification est différent, il ne sera pas mis à jour avant la détection automatique de modifications effectuée toutes les 60 minutes.
-

## Programmer les notifications

NetSupport Notify vous permet de programmer l'envoi de messages de notification à une heure ou une date spécifique. Vous pouvez également programmer des notifications de routine devant être envoyées de manière répétitive.

Programme

**Fréquence**

- Toutes les 'x' minu
- Toutes les 'x' heure
- Quotidien
- Hebdomadaire
- Bi-hebdomadaire
- Mensuel
- Annuel
- Une fois seulement

**Occurrence**

Heure: 10:21

**Durée**

- Commencer maintenant
- Commencer le: 14/09/2018
- Continuer indéfiniment
- Terminer le: 14/09/2018

Événement suivant: 10:21 Vendredi 14 Septembre 2018

Annuler Suivant

### Fréquence

Sélectionnez la fréquence de transmission de la notification.

### Occurrence

Indiquez le moment de l'envoi du message : minute, heure, jour ou date.

---

**Remarque** : l'heure à laquelle le message de notification est envoyé est celle du poste du serveur de notification et non pas de la console de notification.

---

### Durée

Si le message de notification doit être répété, précisez quand vous voulez que cela commence et se termine.

Cliquez sur Suivant et indiquez les Agents qui doivent recevoir le message de notification.

Vous pouvez visualiser et supprimer mes notifications programmées depuis la Console de notification. Vous pouvez visionner les détails et supprimer des notifications programmées : sélectionnez {Notifications}{Modifier les événements programmés} sur le menu déroulant de la console de notification.

**Remarques :**

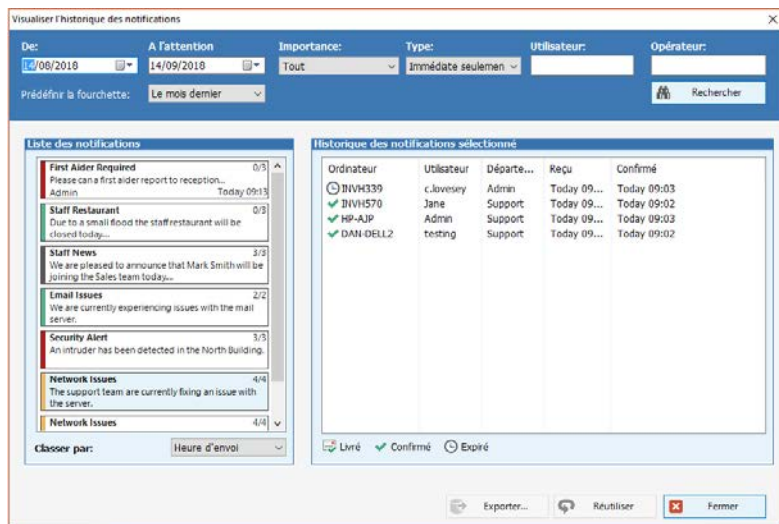
- Si le serveur de notification n'est pas disponible, les messages programmés et l'historique de notification seront perdus jusqu'à ce que le serveur soit de nouveau actif. Si plusieurs serveurs ont été créés, les données concernant les serveurs disponibles continueront d'être affichées.
  - Pour veiller à ne jamais perdre de messages de notification, vous devrez effectuer une copie de sauvegarde du fichier Gateway.db, situé dans le dossier du programme NetSupport Notify.
-

## Historique de notification

NetSupport Notify fournit l'historique de toutes les notifications précédemment envoyées. Une liste de toutes les notifications est affichée, avec les détails des utilisateurs qui ont accusé réception de la notification. Une fonction de recherche est prévue pour vous permettre de rechercher des notifications spécifiques rapidement et en toute facilité.

**Remarque :** En cliquant sur Rechercher vous pouvez également actualiser l'information affichée dans le dialogue Historique.

Par défaut, NetSupport Notify tient un registre de toutes les notifications envoyées. Pour en faciliter la gestion, vous pouvez préciser le nombre de jours pendant lesquels conserver les notifications avant de les supprimer. Cela s'effectue dans l'utilitaire de configuration du serveur de connectivité NetSupport.



## Liste de notifications

Affiche une synthèse de toutes les notifications précédemment envoyées, y compris le titre et la première ligne de la notification, le nom d'utilisateur de l'expéditeur, la date et l'heure d'envoi de la notification et le nombre de destinataires qui ont accusé réception de la notification. Les éléments de l'historique sont codés par couleurs en fonction de leur niveau d'importance.

**Remarque** : Lorsque vous double-cliquez sur un message de notification, les détails complets de la notification sont affichés, y compris le texte intégral du message, toutes les options définies au niveau de la console et les données de confirmation de réception.

---

### **Historique de notification sélectionné**

Affiche les détails des postes de travail qui ont reçu l'élément d'historique sélectionné, y compris le nom et l'identifiant de l'ordinateur, le service du poste de travail (si configuré) et l'heure à laquelle la notification a été reçue et confirmée par le poste de travail.

### **Exporter**

Vous permet d'exporter la notification sélectionnée vers un fichier .csv.

### **Réutiliser**

Vous pouvez réutiliser une notification. Pour cela, sélectionnez la notification voulue et cliquez sur Réutiliser. La console apparaîtra, affichant les détails de l'élément sélectionné.

---

### **Remarques :**

- Si le serveur de notification n'est pas disponible, les messages programmés et l'historique de notification seront perdus jusqu'à ce que le serveur soit de nouveau actif. Si plusieurs serveurs ont été créés, les données concernant les serveurs disponibles continueront d'être affichées.
  - Pour veiller à ne jamais perdre de messages de notification, vous devrez effectuer une copie de sauvegarde du fichier Gateway.db, situé dans le dossier du programme NetSupport Notify.
-

## Envoyer un message de réponse d'urgence

Il vous faudra parfois envoyer un message urgent aux agents de notification, comme par exemple si vous devez demander rapidement et discrètement au personnel de quitter le bâtiment. NetSupport Notify vous permet de préconfigurer un message urgent sur la machine Agent et de déterminer une combinaison de raccourcis clavier pour envoyer le message.

1. Ouvrir le Configurateur Agent.
2. Sélectionner l'onglet Réponse d'urgence.
3. Cliquer sur **Envoyer une réponse d'urgence**.
4. Entrer le message requis et choisir la combinaison de raccourcis clavier pour envoyer le message. Il peut s'agir d'une combinaison à deux ou trois raccourcis.
5. Le retour d'information peut être affiché quand un message d'urgence a été envoyé, sélectionnez **Afficher le retour d'informations quand un message est envoyé**. Il apparaît dans l'icône de la zone de notification NetSupport Notify.
6. Si cet agent doit recevoir les messages d'urgences, cliquez sur **Permettre à cet ordinateur de recevoir des messages urgents**.
7. Cliquez sur **OK**.

---

### Remarques:

- Chaque poste d'Agent de notification qui doit recevoir le message d'urgence doit être configuré. Vous pouvez effectuer l'opération avec Active Directory.
  - Sur les PC agents configurés pour envoyer des demandes d'interventions urgentes, vous devez vous assurer que le raccourci clavier sélectionné n'entre pas en conflit avec d'autres logiciels déjà installés.
-

## Envoyer des messages via un navigateur internet

NetSupport Notify vous permet d'envoyer des messages de notification via un navigateur internet.

Avec la console de notification un "web" dossier est créé dans le dossier d'installation (C:\Program Files\NetSupport\NetSupport Notify) ajouter ce dossier comme un Directoryis virtuel IIS et ensuite utiliser l'URL pour envoyer des messages depuis votre navigateur web.

Pour obtenir de plus amples informations, veuillez consulter [www.netsupportsoftware.com/support/td.asp?td=554](http://www.netsupportsoftware.com/support/td.asp?td=554).

## CONFIGURATION D'UN POSTE DE TRAVAIL

Les postes de travail NetSupport Notify sont configurés au moyen du configurateur de poste de travail, situé dans le dossier du programme NetSupport Notify des ordinateurs postes de travail : C:\Program Files\NetSupport\NetSupport Notify\AgentConfig.exe.

The screenshot shows the 'NetSupport Notify' configuration window with the 'Général' tab selected. The window has three tabs: 'Général', 'Interface utilisateur', and 'Réponse d'urgence'. The 'Général' tab contains two sections: 'Détails du serveur de notifications principal' and 'Détails du serveur de notifications secondaire (optionnel)'. The first section has fields for 'Adresse:' (10.20.1.138), 'Port:' (443), 'Clé:' (masked with dots), and 'Confirmer la clé:' (masked with dots). There is also a 'Service (optionnel):' field and a checkbox 'Utiliser le groupe AD OU pour ls service'. The second section has 'Adresse:' and 'Port:' fields. At the bottom, there is a gear icon, the text 'Version 4.0.0.198', and 'OK', 'Cancel', and 'Help' buttons.

### Général

Vous pouvez configurer les détails du serveur de notification primaire, affecter le poste de travail à un service et configurer les détails d'un serveur de notification secondaire si nécessaire.

---

### Remarques :

- Un poste de travail peut être affecté à plusieurs services. Pour cela, séparez chaque service par une virgule, par ex. ventes, marketing, support.
  - Si vous utilisez Active Directory, vous pouvez utiliser les Unités organisationnelles (OU) pour les services.
-



### **Interface utilisateur**

Choisissez de faire apparaître ou non l'icône NetSupport Notify dans la barre d'état système de l'Agent.

Lorsque vous choisissez les destinataires du message de notification, le nom d'affichage de l'Active Directory peut être affiché à la place du nom d'utilisateur connecté. Cliquez sur **Présenter le nom d'affichage**.

Vous pouvez sélectionner si la machine Agent est autonome ou si un message de notification plein écran est requis. Ceci est idéal si vous envoyez des messages de notification à des panneaux d'information numériques, car vous pouvez déterminer un délai.

### **Réponse d'urgence**

Vous permet d'envoyer un message de réponse d'urgence rapidement avec un raccourci clavier. Entrez le message requis et sélectionnez le raccourci clavier pour envoyer le message. Vous pouvez choisir deux ou trois combinaisons de raccourci clavier pour envoyer le message.

Le retour d'information peut être affiché quand un message d'urgence a été envoyé, sélectionnez **Afficher le retour d'informations quand un message est envoyé**. Il apparaît dans l'icône de la zone de notification NetSupport Notify.

Vous pouvez aussi préciser si cette machine recevra des messages de réponse d'urgence.

## Intégration avec Active Directory

NetSupport s'intègre dans la structure Active Directory de Microsoft, vous permettant de gérer les configurations de postes de travail de manière centralisée. En créant une Stratégie de groupe, vous pouvez appliquer des configurations d'agent standardisées aux postes de travail, sans avoir à être physiquement présent à chaque ordinateur.

Pour vous faciliter la tâche, NetSupport vous fournit deux modèles administratifs : NetSupport\_Notify\_User.ADM et NetSupport\_Notify\_Machine.ADM contenant les options configurables. Lorsque vous installez la composante Console, le modèle est copié dans le dossier du programme NetSupport Notify.

NetSupport Notify permet aussi au service de l'agent Notify d'être configuré en fonction de l'utilisateur en cours de session.

### **Pour appliquer les modifications de configuration de poste de travail via Active Directory**

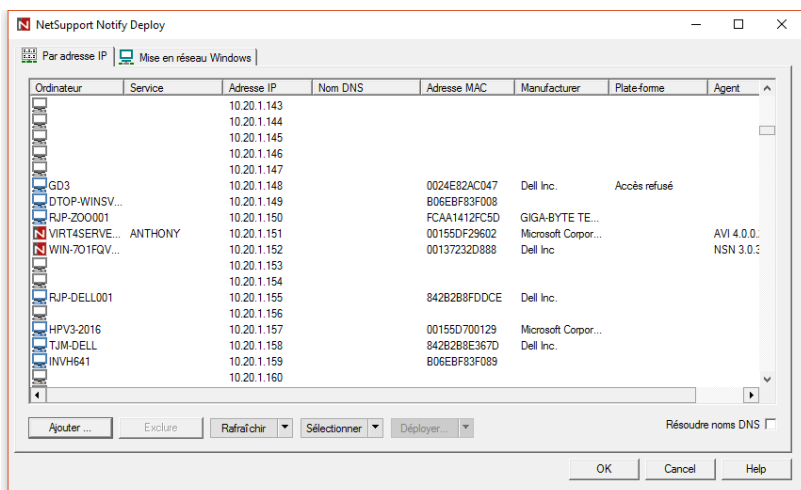
1. Depuis le Contrôleur de domaine, sélectionnez les utilisateurs de l'Active Directory et l'outil Ordinateur.
2. Choisissez le niveau d'application des politiques, le domaine ou l'organisationnel. Cliquez droit sur le dossier voulu, puis sélectionnez l'option Propriétés du menu contextuel. Sélectionnez ensuite l'onglet Stratégie de groupe.
3. Sélectionnez la politique souhaitée pour l'ajout du modèle NetSupport et cliquez sur Editer.  
ou  
Sélectionnez Ajouter pour créer une nouvelle Politique.
1. Dans l'Editeur de Politique de Groupe, sous la Configuration de l'Ordinateur, sélectionnez Modèles Administratifs.
2. Cliquez du bouton droit de la souris et sélectionnez Ajouter/Supprimer Modèles.
3. Cliquez sur Ajouter et précisez l'emplacement du fichier ADM de NetSupport et cliquez sur Ouvrir. La nouvelle politique de NetSupport sera ajoutée.
4. Cliquez sur Fermer.

Par défaut, chaque option de politique NetSupport est désactivée.

## OUTIL DISCOVERY & DEPLOY

L'utilitaire Deploy, lancé depuis le groupe de programmes NetSupport Notify, offre aux administrateurs de réseau la possibilité d'installer et de configurer NetSupport Notify sur des postes de travail multiples sans avoir à se rendre sur chaque machine.

Une vue de votre réseau vous est donnée, vous permettant de sélectionner les postes de travail que vous souhaitez inclure. Vous pourrez ensuite déployer le module de configuration de NetSupport Notify ou un fichier de configuration.



### Recherche des PCs

Pour préciser les machines qui participeront au déploiement, effectuez d'abord une recherche par "adresse IP" ou "Réseau Windows" en sélectionnant l'onglet approprié.

Cliquez sur Ajouter.

Dans le cadre d'une recherche par adresse IP, entrez la plage d'adresses ou sélectionnez une plage existante le cas échéant. Sélectionnez les Groupes de réseau appropriés si vous utilisez la Mise en Réseau Windows.

Cliquez sur OK pour commencer la recherche de machines correspondantes sur le réseau.

## **Sélectionner les PCs**

Pour identifier les PC qui doivent être inclus ou exclus du déploiement, il est possible de classer la liste en cliquant sur l'un des en-têtes de colonne. Vous pouvez encore réduire la liste en supprimant les machines que vous ne souhaitez pas inclure dans le déploiement.

La liste d'ordinateurs identifie également les installations d'agents de notification actuelles et si l'agent a été assigné à un service. Cela peut être utile si vous déployez un fichier de configuration Notify (config.dat) en même temps que la configuration. Le fichier config.dat peut déjà contenir des informations d'un déploiement antérieur qui ne sont plus valides, telles que les informations concernant un service.

Le dialogue Options de déploiement de configuration vous permet de modifier les propriétés du fichier config.dat avant le déploiement.

Cliquez sur sélectionner et choisissez la tâche appropriée dans la liste déroulante. Cliquez sur Exclure pour supprimer les éléments mis en évidence.

Parmi les PCs qui restent, choisissez ceux qui feront l'objet du déploiement. Pour inclure toutes les machines, cliquez sur Sélectionner – Tous Clients ou mettez en évidence chaque PC en utilisant Flèche Haut + Clic, Ctrl + Clic.

Après avoir sélectionné les PC requis, cliquez sur Déployer.

## **Sélectionner le type de déploiement**

### **Installation**

Vous permet de déployer le module de configuration NetSupport Notify sur les ordinateurs sélectionnés. Vous pouvez, en même temps que vous déployez le module de configuration, inclure un fichier de configuration spécifique.

### **Désinstaller**

Vous permet de désinstaller à distance NetSupport Notify des machines sélectionnées.

### **Configuration**

Déploie une configuration NetSupport Notify stockée (fichier config.dat).

---

**Remarque** : Vous pouvez créer et modifier les détails du serveur de notification utilisé par le poste de travail en exécutant le « Configurateur de poste de travail ». Vous trouverez ce dossier dans le dossier du programme NetSupport Notify sur les postes de travail, C:\Program Files\NetSupport\NetSupport Notify\AgentConfig.exe.

---

Cliquez sur Démarrer.

## Options de déploiement d'installation

Lors du déploiement d'une installation NetSupport Notify, vous serez invité à fournir des informations supplémentaires.

Options d'installation

Demander à l'utilisateur avant de commencer l'installation

Ne pas inviter l'utilisateur

Inviter l'utilisateur à commencer l'installation

utilisateurs connectés uniquement

Nouvelle tentative pour les échecs de déploiement

Autoriser les nouvelles tentatives

Nombre de nouvelles tentatives:

Intervalle entre les nouvelles tentatives(minutes):

Fichier de configuration

Veuillez saisir l'emplacement du fichier de configuration que vous souhaitez déployer.

Fichier de configuration:  Sélectionner...

Conserver le service actuel

Utiliser le service dans le fichier de configuration

Outrepasser le service dans le fichier de configuration

Service:

Autres options

Désactiver l'option de désinstallation dans Ajouter/Supprimer des programmes

Aide OK Annuler

### Demander à l'utilisateur avant de commencer l'installation

Si les machines sont en cours d'utilisation au moment du déploiement, vous pouvez afficher une invite sur les machines avant de commencer. L'utilisateur peut alors commencer l'installation dès qu'il est prêt. Le message est envoyé vers les machines connectées uniquement.

### Nouvelle tentative pour les échecs de déploiement

Indiquez si une nouvelle tentative de déploiement doit être effectuée en cas d'échec. Précisez le nombre de tentatives et l'intervalle.

### Fichier de configuration (facultatif)

En même temps que vous déployez le module de configuration, vous pouvez inclure un fichier de configuration spécifique (config.dat). Cliquez sur Sélectionner pour accéder aux fichiers appropriés.

Le fichier Config.dat comprend les informations entrées lors de la création du serveur de notification, telles que l'adresse IP, la clé de passerelle et, le cas échéant, le service auquel les agents de notifications sont assignés.

Si vous déployez sur des ordinateurs qui ont déjà un agent de notification installé, pensez à la marche à suivre si l'agent est déjà assigné à un service:

### **Conserver le Service actuel**

Les agents existants resteront dans leur service actuel. Les nouvelles installations d'agents ne seront pas assignées à un service.

### **Utiliser le Service dans le fichier de configuration.**

Les agents actuels et les nouveaux seront assignés au Service actuellement spécifié dans le fichier Config.dat.

### **Outrepasser le Service dans le fichier de configuration.**

Entrez le nom d'un nouveau service auquel vous voulez que les agents actuels et les nouveaux soient assignés.

---

**Remarque** : Un poste de travail peut être affecté à plusieurs services.  
Pour cela, séparez chaque service par une virgule, par ex.  
ventes, marketing, support.

---

### **Autres options**

Désactive l'option dans Ajouter/supprimer Programmes, pour que l'utilisateur ne puisse pas supprimer les éléments déployés.

## CONTACTEZ-NOUS

### **Royaume-Uni & International**

[www.netsupportsoftware.com](http://www.netsupportsoftware.com)

Assistance technique: [support@netsupportsoftware.com](mailto:support@netsupportsoftware.com)

Ventes: [sales@netsupportsoftware.com](mailto:sales@netsupportsoftware.com)

### **Amérique du Nord**

[www.netsupport-inc.com](http://www.netsupport-inc.com)

Assistance technique: [support@netsupportsoftware.com](mailto:support@netsupportsoftware.com)

Ventes: [sales@netsupport-inc.com](mailto:sales@netsupport-inc.com)

### **Canada**

[www.netsupport-canada.com](http://www.netsupport-canada.com)

Assistance technique: [support@netsupportsoftware.com](mailto:support@netsupportsoftware.com)

Ventes: [sales@netsupport-canada.com](mailto:sales@netsupport-canada.com)

### **Allemagne, Autriche et Suisse**

[www.pci-software.de](http://www.pci-software.de)

Assistance technique: [support@netsupportsoftware.com](mailto:support@netsupportsoftware.com)

Ventes: [sales@pci-software.de](mailto:sales@pci-software.de)

### **Japon**

[www.netsupportjapan.com](http://www.netsupportjapan.com)

Assistance technique: [support@netsupportsoftware.com](mailto:support@netsupportsoftware.com)

Ventes: [sales@netsupportjapan.com](mailto:sales@netsupportjapan.com)