

NetSupport Notify

Aloitusopas

Sisällys

NetSupport Notify komponentit	3
Asentaminen.....	4
Tuetut Käyttöjärjestelmät:	4
Asennuksen käynnistys	5
NetSupport-lisenssisopimus	5
Mukautettu asennus.....	6
Määrittystietojen asetukset	7
NetSupport Notify Agent -ilmoitusagentin asennus Mac- järjestelmissä	9
NetSupport Notify Agent -ilmoitusagentin asennus Linux-järjestelmissä	10
NetSupport Notify -mobiilikonsoli Android- ja iOS- laitteille	11
NetSupport Notify –Ohjelmakopion Lisensoiminen	13
Lisäilmoitusagenttienasentaminen	15
Ilmoituksen Lähettäminen.....	19
Viestin Luominen	19
Viestiasetukset	19
Viestin Vakavuusaste	20
Viestin Lähettäminen.....	20
Vastaanottajien valitseminen	20
Active Directory –integrointi.....	21
NetSupportin yhteystiedot	22

NetSupport Notify komponentit

NetSupport Notify koostuu neljästä osasta:

- **NetSupport Notify Gateway**
NetSupport Notify -ohjelmiston ilmoituspalvelin eli yhdyskäytävä vastaa yhteyksistä kaikkiin työasema-agentteihin, jotta kaikki viestit toimitetaan heti perille.

Huomautus: On mahdollista käyttää toissijaista ilmoituspalvelinta tai yhdyskäytävää siltä varalta, että ensisijainen yhdyskäytävä ei ole käytettävissä. Tällöin ilmoitusagentit siirtyvät automaattisesti käyttämään seuraavaa käytettävissä olevaa palvelinta, joten viestit voidaan toimittaa aina.

- **NetSupport Notify Agent**
Ilmoitusagentit vastaanottavat ilmoitukset ja näyttävät ne. Ilmoitusagentit muodostavat käynnistyessään yhteyden ilmoituspalvelimeen ja ilmoittavat käytettävyytensä. Kun konsoli lähettää ilmoituksen, ilmoituspalvelin toimittaa sen kaikille yhteydessä oleville agenteille.
- **NetSupport Notify Console**
Voit luoda ja lähettää ilmoituksia agenteille muutamassa sekunnissa NetSupport Notify -ohjelman helppokäyttöisen ja selkeän konsolin avulla.
- **NetSupport Deploy**
NetSupport Deploy -apuohjelma antaa järjestelmänvalvojille mahdollisuuden asentaa NetSupport Notify -ohjelman moneen työasemaan tarvitsematta mennä työasemien luokse.

Asentaminen

Tuetut Käyttöjärjestelmät:

Ilmoitusagentti

Windows XP SP3, Windows Server 2003 SP2 ja uudemmat.
Macintosh OS X 10.5.8 tai uudempi.
Linux (Red Hat Enterprise, Fedora, SuSE, Debian ja Ubuntu).

Tukee Terminal Server -istuntoja. Ilmoitusviestit voidaan lähettää Terminal Server -agenteille.

Etäkäyttötyökalu

Windows XP SP3, Windows Server 2003 SP2 ja uudemmat.

Ilmoituspalvelin

Windows Server 2008 ja uudemmat.

NetSupport Notify - mobiilikonsoli toimii iOS seuraavissa laitteissa:

laitteiden kanssa iOS 6.1 tai yli.

NetSupport Notify - mobiilikonsoli toimii Android seuraavissa laitteissa:

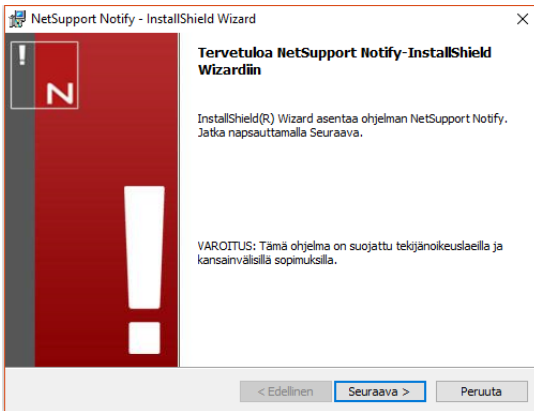
laitteiden kanssa Android 2.2 tai yli.

Asennuksen käynnistys

NetSupport Notify -ohjelmiston voi ladata myös osoitteesta www.netsupportnotify.com/downloads.

Valikosta haluamaasi kieltä ja valitse NetSupport Notifyn asennus.

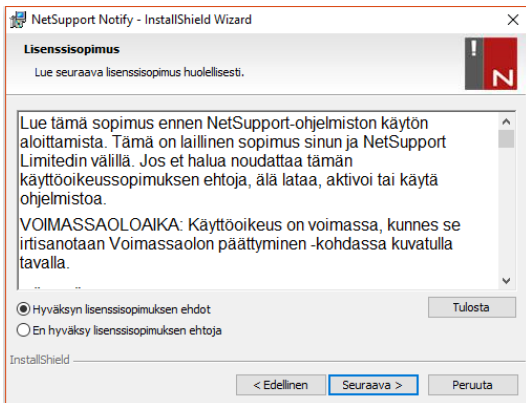
NetSupport Notifyn asennus alkaa tervetulonäytöstä. Jatka napsauttamalla Seuraava.



NetSupport-lisenssisopimus

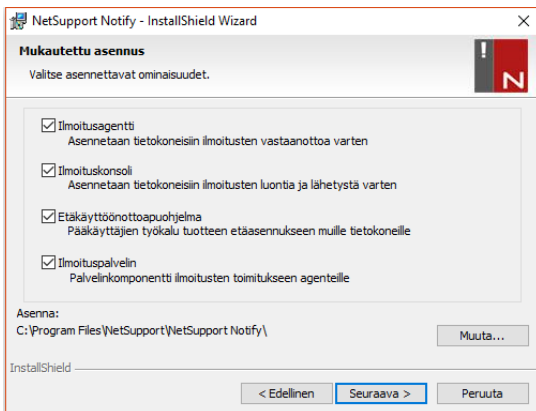
NetSupport-lisenssisopimus tulee näkyviin. Lue lisenssisopimus huolellisesti, valitse vaihtoehto, jonka mukaan hyväksyt lisenssisopimuksen ehdot ja jatka napsauttamalla Seuraava.

Jos en hyväksy lisenssisopimuksen ehtoja, napsauta Peruuta. NetSupport Notify ei asenneta, ja sinut ohjataan pois asennusohjelmasta.



Mukautettu asennus

Valitse työasemaan asennettava(t) osa(t).



Ilmoitusagentti

Agentti on asennettava kaikkiin verkon työasemiin, joiden on määrä ottaa vastaan ilmoituksia.

Ilmoituskonsoli

Asenna tämä komponentti tietokoneisiin, joissa ilmoituksia laaditaan ja lähetetään agenteille.

Etäkäyttötyökalu

Voit käyttää NetSupport Notify -ohjelmistoa etähallitusti tarvitsematta mennä työaseman ääreen.

Ilmoituspalvelin (Yhdyskäytävää)

Tarvitset ainakin yhden palvelimen. Voit kuitenkin asentaa lisäpalvelimia verkon eri osien hallintaan tai varmistukseksi siltä varalta, että ensisijainen palvelin ei ole käytettävissä.

Asenna kohteeseen:

Oletusarvoisesti NetSupport asennetaan kansioon C:\Program Files\NetSupport\NetSupport Notify. Jos haluat asentaa eri kansioon, napsauta Muuta-painiketta.

Jatka napsauttamalla Seuraava.

Määrittystietojen asetukset

Jos olet valinnut joko ilmoitusagentin, -konsolin tai -palvelimen asennuksen, sinun pitää antaa seuraavat tiedot:

NetSupport Notify - InstallShield Wizard

Määrittystiedot

Anna agentin ja palvelimen määrittystiedot.

Palvelimen IP-osoite tai Isäntänimi: 10.20.1.138

Palvelimen portti: 443

Toissijainen IP-osoite tai Isäntänimi (valinnainen):

Toissijainen portti (valinnainen):

Yhdyskäytävän avain:

Vahvista yhdyskäytävän avain:

Osasto (valinnainen):

InstallShield

< Edellinen Seuraava > Peruuta

Palvelimen IP-osoite tai isäntänimi

Syötä ilmoituspalvelimen IP-osoite tai isäntänimi.

Huomautus: IPv6-osoitteita tuetaan.

Palvelimen portti

Ilmoituspalvelin käyttää oletusarvoisesti HTTP-porttia 443.

Toissijainen IP-osoite tai isäntänimi (valinnainen)

Voit määrittää toissijaisen ilmoituspalvelimen. Sitä käytetään, kun ensisijainen palvelin ei ole käytettävissä.

Syötä tarvittaessa toissijaisen ilmoituspalvelimen IP-osoite.

Toissijainen portti (lisävaruste)

Syötä tarvittaessa toissijaisen ilmoituspalvelimen portin tiedot.

Yhdyskäytävän avain

Tämä on ilmoituspalvelimen tietoturvatunnus. Agentissa ja konsolissa on käytettävä samaa tunnusta.

Osasto (valinnainen)

Jos asennat ilmoitusagentin, voit määrittää agenttitietokoneen jollekin osastolle. Määrittämällä agentteja eri osastoille ilmoituskonsolin operaattori pystyy kohdistamaan hälytyksiä tietyille osastoille.

Jatka napsauttamalla Seuraava-painiketta.

Nämä tiedot riittävät asentamiseksi. Voit tarkistaa asetukset napsauttamalla Edellinen-painiketta. Napsauta muussa tapauksessa Asenna-painiketta.

NetSupport Notify Agent -ilmoitusagentin asennus Mac-järjestelmissä

Kun haluat asentaa Mac-käyttöjärjestelmän ilmoitusagentin, ota käyttöön NSNotifyAgent.dmg, kaksoisosoita NSNotifyAgent.pkg -asennuspakettitiedostoa ja noudata näyttöön tulevia ohjeita. NSNotifyAgent.dmg voidaan ladata osoitteesta www.netsupportnotify.com/downloads.

Huomautus: NetSupport Notify tukee tällä hetkellä käyttöjärjestelmiä Macintosh OS X 10.5.8 tai uudempi.

Määritä tiedot, joita agentti käyttää yhteyden muodostamiseen ilmoituspalvelimeen.

Huomautus: Jos asetat valmiiksi määritetyn config.dat-tiedoston asennuspakettitiedoston viereen ennen kaksoisosoittamista, asennusohjelma kopioi kyseisen config.dat-tiedoston oikealle paikalleen. Tämän avulla voidaan yksinkertaistaa asennusta ja asetusten määrittystä, varsinkin jos ohjelma asennetaan useammalle kuin yhdelle koneelle. Asennuspakettitiedosto on vedettävä toiseen kansioon, esimerkiksi työpöydälle, jotta config.dat voidaan asettaa sen viereen.

Määrittymiset

Tiedosto /Library/NSNotifyAgent/daemon/config.dat sisältää agentin käyttämät ilmoituspalvelimen tiedot.

Tätä tiedostoa voidaan muokata Configurator-sovelluksella, /Applications/NetSupport/NetSupport Notify/Configurator.app.

Lokitiedosto

Vianmäärittämistiedot ja kuitatut viestit tallennetaan lokitiedostoon,

/var/log/notifydaemon.log.

Tämä tiedosto voidaan avata Console-sovelluksella (/Applications/Utilities/Console.app) tai käyttämällä Terminal-komentorivillä "open" -komentoa.

NetSupport Notify Agent -ilmoitusagentin asennus Linux-järjestelmissä

Linux-ilmoitusagentin asennusta varten nsn_installer.tar.gz on purettava kansioon (/home/user/Desktop/nsn_installer), minkä jälkeen install-tiedosto on suoritettava päätason käyttäjänä.

Ensin on määritettävä tiedot, joita agentti käyttää yhteyden muodostamiseen ilmoituspalvelimeen. (Lisätietoja on seuraavassa osassa.)

Jos asetat valmiiksi määritetyn config.dat-tiedoston (huomioi kirjainkoko) asennustiedoston (nsn_installer-kansiossa tiedosto "install script") viereen ennen asennuskomentosarjan suorittamista, asennusohjelma kopioi kyseisen config.dat-tiedoston oikealle paikalleen. Tämän avulla voidaan yksinkertaistaa asennusta ja asetusten määrittystä, varsinkin jos ohjelma asennetaan useammalle kuin yhdelle koneelle.

Asetusten määrittely

Tiedosto /usr/nsn/daemon/config.dat sisältää agentin käyttämät ilmoituspalvelimen tiedot.

Tätä tiedostoa voidaan muokata Configurator-sovelluksessa. Configurator sijaitsee kohdassa:
/usr/nsn/configurator/configurator

Jos tätä tiedostoa muokataan Configurator-sovelluksella, ilmoitus-daemon käynnistyy automaattisesti uudelleen, kun muutokset on otettu käyttöön. Jos korvaat tämän tiedoston käsin, ilmoitus-daemon on käynnistettävä uudestaan päätteestä käyttämällä komentoa /etc/init.d/notifydaemon restart (edellyttäät päätasoa).

Lokitiedosto

Vianmääritystiedot ja tietueet tallentuvat lokitiedostoon. Se sijaitsee kohdassa:

```
/var/log/notifydaemon.log
```

Tämä tiedosto voidaan avata käyttämällä joko geditiä tai emacsia tai Terminal-komentorivillä "cat"-komentoa.

NetSupport Notify -mobiilikonsoli Android- ja iOS-laitteille

Android- ja iOS-laitteille tarkoitetun NetSupport Notify -mobiilikonsolin avulla Android-laitteista sekä iPadista, iPodista tai iPhoneista on mahdollista lähettää missä tahansa viestejä Windows-, Mac- ja Linux-työasemiin sekä valvomattomiin tietonäyttöihin.

Mobiilikonsoli on ladattavissa ilmaiseksi [Google Playsta](#), [Amazon App Storesta](#) ja [iTunesista](#). Sen avulla NetSupport Notifyn käyttäjille voidaan lähettää nopeasti hälytyksiä ja ilmoituksia käytössä olevien ilmoituspalvelinten kautta.

Keskeiset ominaisuudet lähetettäessä ilmoituksia Android- tai Apple iOS -laitteista:

- Lähetä hälytyksiä ja ilmoituksia Windows-, Mac- ja Linux-työasemiin mistä tahansa Android- tai Apple iOS -laitteesta.
- Lähetä koko ruudun ilmoituksia valvomattomiin julkisiin tietonäyttöihin.
- Viestit ja hälytykset voidaan luokitella tärkeyden mukaan selkeiden viestityyppien avulla.
- Tuki napsautettavia URL-osoitteita varten hälytyksissä.
- Joustavia toimitusvaihtoehtoja: sulje automaattisesti XX sekunnin kuluttua, sulje käyttäjän napsautuksella.
- Viestejä voidaan lähettää dynaamisesti kohdistamalla ne tietyille osastoille tai kaikille tietokoneille.
- Hälytyshistorian näyttäminen (vain iPad)
- Käyttäjät voivat lähettää nopeasti "hätäreaktioviestin" tietyllä näppäinyhdistelmällä.

- Ainutlaatuiset turvakoodit rajoittavat käyttöoikeuden vain valtuutetuille agenteille ja konsoleille.
- Lähetä hälytykset samanaikaisesti yhdelle tai useammalle ilmoituspalvelimelle.

NetSupport Notify –Ohjelmakopion Lisensoiminen

Kun olet ostanut NetSupport Notify -ohjelmiston, saat lisenssitiedot. Ne sisältävät yrityksesi nimen ja muut tuotetiedot, joiden avulla NetSupport Notify -asennus yksilöidään, jotta ohjelma ei lakkaa toimimasta, kun arviointikausi päättyy.

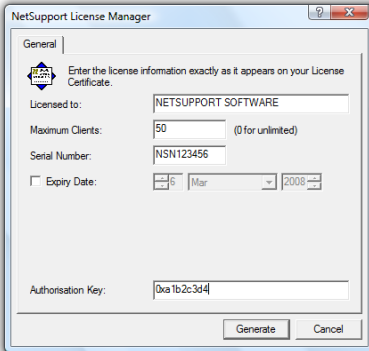
Kun ohjelmiston on asennettu, syötä lisenssin tiedot NetSupport License Manager -ohjelman avulla.

Vaihe 1: NetSupport License Manager -Ohjelman Paikantaminen

Käynnistä NetSupport License Manager tietokoneessa, johon NetSupport Notification Server on asennettu. Siirry NetSupport Notify -asennuskansioon. Polku on oletusarvoisesti C:\Program Files\NetSupport\NetSupport Notify.

Vaihe 2: NetSupport License Manager -Ohjelman Käynnistäminen

Suorita PCILIC.EXE-tiedosto. NetSupport License Manager käynnistyy.



Vaihe 3: NetSupport Notify -Lisenssitietojen Syöttäminen

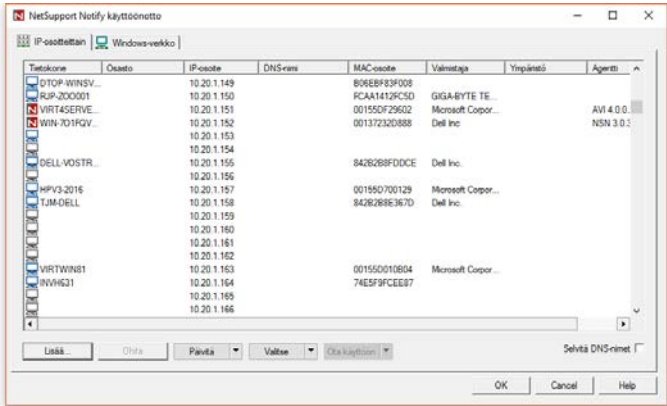
Syötä saamasi lisenssitiedot tarkalleen oikein. Voit viimeistellä asennuksen valisemalla {Generate (Luo)}.

Huomautus: Tiedot on kirjoitettava täsmälleen samassa muodossa kuin ne näkyvät lisenssitodistuksessasi. Myös kirjainkoko otetaan huomioon.

Lisäilmoitusagenttien asentaminen

Napsauta Windowsin Käynnistä-painiketta. Voit käynnistää Netsupport Deployment -työkalun valitsemalla {Ohjelmat} – {NetSupport Notify} – {Deploy Tool}.

Näet verkon kuvauksen, jotta voit valita mukaan otettavat työasemat. NetSupport Notify -asennustiedosto tai määrittämistiedosto viedään niihin.



VAIHE 1: Tietokoneiden Paikantaminen

Käyttöönottoon sisällytettävät tietokoneet määritetään valitsemalla ensin, etsitäänkö "IP-osoitteittain" vai "Windows-verkosta" valitsemalla vastaava välilehti. Voit jatkaa valitsemalla {Add (Lisää)}.

Jos etsit tietokoneita IP-osoitteiden perusteella, syötä tietokoneiden osoitealue(et). Jos käytössä on Windows-verkko, valitse verkosta ryhmät, joiden sisältämissä tietokoneissa haluat ottaa ohjelmiston käyttöön.

Voit aloittaa tietokoneiden etsinnän verkosta valitsemalla {OK}.

VAIHE 2: Tietokoneiden Valitseminen Käyttöönotta Varten

T Käyttöönottoon sisällytettävien tai siitä pois jätettävien tietokoneiden tunnistamisen helpottamiseksi voit järjestää luettelon napsauttamalla minkä tahansa sarakkeen otsikkoa. Lisäksi voit siistiä luetteloa poistamalla koneet, joita et halua sisällyttää käyttöönottoon. Napsauta Valitse-painiketta ja valitse oikea tehtävä avattavasta luettelosta. Voit posittaa korostetut kohteet valitsemalla {Exclude (Sulje pois)}.

Valitse jäljelle jääneistä tietokoneista ne, jolle käyttöönotto tehdään. Jos haluat sisällyttää kaikki tietokoneet, napsauta Valitse – Kaikki asiakaskoneet tai korosta tietokoneet yksitellen painamalla vaihto- tai Ctrl-näppäintä ja napsauttamalla samalla hiiren painiketta.

Kun tarvittavat tietokoneet ovat valittuina, napsauta Käyttöönotto-painiketta.

VAIHE 3: Ilmoitusagentin Ottaminen Käyttöön Valituissa Tietokoneissa

Voit ottaa NetSupport Notify -asennustiedostot käyttöön valituissa tietokoneissa valitsemalla {Setup... (Asetukset)}. Kun asennustiedosto otetaan käyttöön, voit asentaa myös erityisen määrittelytiedoston. Voit jatkaa valitsemalla {Start (Käynnistä)}.

Käyttöönoton Asetusvaihtoehdot

NetSupport Notify -asennuksen käyttöönoton aikana sinua pyydetään antamaan lisätietoja.

Asetusvaihtoehdot [X]

Kehota käyttäjää ennen asennuksen aloittamista

Älä kehota käyttäjää

Kehota käyttäjää aloittamaan asennus

vain kirjautuneet käyttäjät

Kokeile epäonnistuneita käyttöönottoja uudelleen

Ota uudelleenytykset käyttöön

Uudelleenytysten määrä:

Uudelleenytysten välinen aika (minuutteina):

Määrittystiedosto

Anna käyttöön otettavan määrittystiedoston sijainti

Määrittystiedosto:

Säilytä olemassa oleva osasto

Käytä määrittystiedostossa olevaa osastoa

Ohita määrittystiedostossa oleva osasto

Osasto:

Muut vaihtoehdot

Estä asennuksen poisto Lisää tai poista sovellus -toiminnossa

Kehota käyttäjää ennen asennuksen aloittamista

Jos kohdetietokoneet voivat olla käytössä käyttöönoton aikana, voit tuoda kehotteen tietokoneiden näyttöön ennen aloitusta. Käyttäjä voi sitten käynnistää aloituksen, kun hän on valmis. Viestin voi lähettää vain kirjautuneena oleviin tietokoneisiin.

Kokeile epäonnistuneita käyttöönottoja uudelleen

Valitse, yritetäänkö käyttöönottoa automaattisesti uudelleen, jos se epäonnistuu. Määritä kuinka monta kertaa käyttöönottoa yritetään uudelleen sekä yritysten välinen aika.

Määrittystiedosto (valinnainen)

Kun asennustiedosto otetaan käyttöön, voit asentaa myös erityisen määrittystiedoston (config.dat). Voit selata tiedostoja napsauttamalla Select (Valitse) -painiketta.

Config.dat-tiedostossa on ilmoituspalvelimen luonnin aikana annettuja tietoja, kuten palvelimen IP-osoite, yhdyskäytävän avain ja mahdollisesti osasto, johon ilmoitusagentit yhdistetään.

Jos se otetaan käyttöön koneissa, joihin on jo asennettu ilmoitusagentti ja jos agentti on jo yhdistetty osastoon, on valittava jokin seuraavista:

Säilytä olemassa oleva osasto

Olemassa olevat agentit jäävät nykyiseen osastoonsa; uusia agenttiasennuksia ei yhdistetä osastoon.

Käytä määrittystiedostossa olevaa osastoa

Olemassa olevat ja uudet agentit yhdistetään Config.dat-tiedostossa määritettyyn osastoon.

Ohita määrittystiedostossa oleva osasto

Anna uuden osaston nimi, johon olemassa olevat ja uudet agentit halutaan yhdistää.

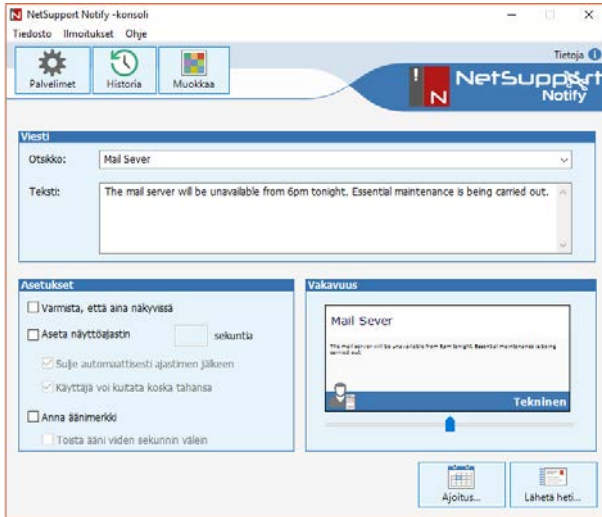
Huomaa: Agentti voidaan määrittää useille osastoille erottamalla osastot pilkulla, esimerkiksi: myynti, markkinointi, tuki.

Muut vaihtoehdot

Estää asennuksen poiston Lisää tai poista sovellus - toiminnossa, jolloin käyttäjä ei voi poistaa käyttöönotettuja kohteita.

Ilmoituksen Lähettäminen

Napsauta Windowsin Käynnistä-painiketta. Voit käynnistää ilmoituskonsolin valitsemalla {Ohjelmat} – {NetSupport Notify} – {Notification Console}.



Viestin Luominen

Otsikko

Anna ilmoitukselle otsikko.

Teksti

Kirjoita ilmoituksen sisältö. Voit lisätä viestiin tarvittaessa URL-osoitteen ja napsautettavan UNC-polun.

Huomautus: Vakavuus-osiossa näytetään ilmoitusviestin reaaliaikainen esikatselu.

Viestiasetukset

Varmista, että aina näkyvissä

Viesti näkyy aina agentin sisältävään työasemaan.

Aseta näyttöajastin (sekuntia)

Valitse, kuinka pitkään viesti pysyy näkyvissä.

Sulje automaattisesti ajastimen jälkeen

Ilmoitusviesti poistuu automaattisesti näkyvistä valitun ajan kuluttua.

Käyttäjä voi kuitata koska tahansa

Antaa agentille mahdollisuuden sulkea ilmoitusviestin milloin tahansa.

Anna äänimerkki

Voit tehostaa viestiä toistamalla äänen agentin sisältävässä työasemassa.

Toista ääni joka 5. sekunti

Jos viestiin lisätään äänimerkki, ääni voidaan määrittää toistumaan viiden sekunnin välein.

Viestin Vakavuusaste

Valitse lähetettävän viestin tyyppi liukusäätimellä. Osoittaa nopeasti viestin tyyppi: kriittinen, hälytys, tekninen, uutinen tai pelkkä viesti.

Viestin Lähettäminen

Kun olet tyytyväinen viestiisi, voit lähettää ilmoituksen myöhemmin napsauttamalla {Ajoitus} tai heti napsauttamalla {Lähetä heti}. Valitse lähetetäänkö viesti kaikille agenteille vai valituille osastoille.

Vastaanottajien valitseminen

Näkyviin tulee ilmoituksen vastaanottajien valintaikkuna. Siinä on luettelo kaikista palvelimista, osastoista ja agenteista.

Valitse ilmoituksen vastaanottaja(t) ja napsauta {Send (Lähetä)} -painiketta. Voit lähettää ilmoituksen kaikille yhteyden muodostaneille agenteille napsauttamalla {Send All (Lähetä kaikille)} -painiketta.

Ilmoitus tulee näkyviin valittujen agenttiohjelman sisältävien tietokoneiden työpöydille.

Ilmoituskonsoli näyttää vahvistuspalkin konsolin alareunassa, kun viesti on lähetetty. Tämä antaa tosiaikaisen tiedon aina, kun agentti hyväksyy ilmoitusviestin.

Active Directory –integrointi

NetSupport integroituu Microsoftin Active Directory -rakenteeseen, jotta voit hallita agenttien määrittämiä keskitetysti.

Laatimalla ryhmän käyttöperiaatteet voit soveltaa agenteihin standardoituja määrittämiä tarvitsematta mennä työasemien luokse.

NetSupport antaa käyttöön kaksi valmista, määrittämissä vaihtoehtoja sisältävää hallintamallia NetSupport_Notify_User.ADM ja NetSupport_Notify_Machine.ADM. Kun asennat konsoliosan, tämä malli kopioidaan NetSupport Notify -ohjelmakansioon.

NetSupportin yhteystiedot

Yhdistynyt kansakunta ja kansainvälisesti

www.netsupportsoftware.com

Tekninen tuki: support@netsupportsoftware.com

Myynti: sales@netsupportsoftware.com

Pohjois-Amerikka

www.netsupport-inc.com

Tekninen tuki: support@netsupportsoftware.com

Myynti: sales@netsupport-inc.com

Kanada

www.netsupport-canada.com

Tekninen tuki: support@netsupportsoftware.com

Myynti: sales@netsupport-canada.com

Saksa, Itävalta ja Sveitsi

www.pci-software.de

Tekninen tuki: support@netsupportsoftware.com

Myynti: sales@pci-software.de

Japani

www.netsupportjapan.com

Tekninen tuki: support@netsupportsoftware.com

Myynti: sales@netsupportjapan.com