



NetSupport Manager

Guida Introduttiva

Copyright© 2017
NetSupport Ltd
Tutti i diritti riservati

Indice

Definizioni	4
Installazione.....	4
Applicazioni Necessarie per il Sistema	4
Pianificare un'Installazione.....	6
Avviare l'Installazione	7
Contratto di Licenza NetSupport	8
Informazioni sulla Licenza	8
Seleziona Tipo di Installazione.....	9
Installazione Personalizzata	10
Pronto per l'Installazione del Programma	12
Installazione Completata	12
Installazione Esistente Rilevata.....	13
Disinstallazione NetSupport Manager.....	14
Kit di Valutazione.....	14
Installazione Avanzata	15
Creare un'installazione amministrativa (su rete)	15
Installazioni Invisibili all'Utente/Automatiche.....	16
Finestra di Dialogo Opzioni di Configurazione d'Installazione	17
NetSupport Manager Deploy – Utilità di Installazione Remota di NetSupport Manager	21
NetSupport Manager Deploy - Windows XP e versioni successive	22
Come funziona NetSupport Manager Deploy?	23
Quali sono i requisiti?.....	23
Scenari di distribuzione	24
Ambiente di dominio	24
Ambiente Gruppo di lavoro	26
Errori comuni	28
Avviare il Controllo NetSupport Manager	31
Installazione di NetSupport Manager su un Sistema basato su Mac.....	32



Installare un Client NetSupport Manager sulle Piattaforme Linux	33
Installazione e Configurazione di NetSupport Manager su Dispositivi con Google Chrome OS.....	34
Installazione e configurazione del Client Android NetSupport Manager.....	37
Controllo Remoto Mobile con Tablet iOS e Android	40
Commenti del Lettore	41

DEFINIZIONI

Il 'Control' è la workstation o il dispositivo che esegue la presentazione al Client oppure che lo visualizza e lo controlla. A volte è chiamato Visualizzatore.

Il 'Client' è la workstation o il dispositivo a cui viene rivolta la presentazione e che viene visualizzato o controllato. A volte è chiamato Host.

INSTALLAZIONE

Applicazioni Necessarie per il Sistema

Alcune aree della funzionalità di NetSupport Manager richiedono la presenza di certi file o di certe applicazioni. Controllare che siano disponibili prima di installare NetSupport Manager.

Requisiti PC:

Windows 10, 8 e 8.1, (32bit e 64bit), Windows Server 2012, Windows 7, (32bit e 64bit), 2008 (32bit, 64bit e R2), Vista (32bit e 64bit), 2003 (Service Pack 1) e XP (service pack 3 superiore).

TCP/IP, HTTP o legacy (IPX e NetBIOS).

NetSupport Manager offre un'integrazione completa con gli ambienti Thin & Zero Client ed è compatibile con gli ambienti MultiPoint, MultiSeat e desktop virtuale proposti da WYSE Technologies, Microsoft, HP, NComputing (serie X & L), MiniFrame (SoftXpand) e molti altri.

Nota: Per utilizzare la funzione 'Pin to Taskbar' (Aggiungi alla barra delle Applicazioni) in Windows 7 o successivo, occorrerà rimuovere certe parole dalla lista dei riservati. Per ulteriori informazioni, consultare l'articolo 582 della knowledge base visitando:

www.netsupportsoftware.com/support

Requisiti Linux:

Al momento del release, il client Linux NetSupport Manager supporta le distribuzioni OpenSuSE 11.2 e versioni



successive, SUSE Enterprise 11, SUSE Enterprise Server 11, Ubuntu/Edubuntu 9.04 e versioni successive, Debian 5 e 6, Red Hat Enterprise Linux 6, Linux Mint 9 e versioni successive e Fedora 12 e versioni successive.

Desktop Manager: Gnome, KDE, Unity 2D, Ubuntu Classic (solo senza effetti), MATE e Cinnamon.

Mac:

NetSupport Manager è compatibile con MAC OS X ed è certificato (Mac Universal certification.)

Il Control ed il Client NetSupport Manager per Mac supportano Mac OS X versione 10.5 e successiva, Mavericks, Leopard, Snow Leopard, Lion, Mountain Lion Yosemite su piattaforme Intel.

Mobile Control NetSupport Manager:

Il Mobile Control NetSupport Manager per iOS e Android fornisce il controllo remoto mobile agli utenti che esercitano già il controllo remoto di NetSupport Manager a partire da qualsiasi iPad, iPhone, iPod, tablet Android e smartphone o Kindle Fire.

L'Applicazione NetSupport Manager Mobile può essere scaricata da [Google Play](#), dallo store di [Apple iTunes](#) oppure dall'App Store di [Amazon](#).

App Client per Android:

Il Client NetSupport Manager per Android può essere installato su ogni dispositivo Android (4 o versione successiva) e può essere connesso dal Control Windows (12.5 o versione superiore).

Client Chrome OS:

Utilizzabile in un ambiente gestito da NetSupport nuovo o esistente, l'estensione NetSupport Manager per Client Chrome può essere installata su ogni Chromebook che esegue Chrome OS di Google. Il Control può quindi connettersi ad ogni sistema per monitorare gli schermi ed interagire con ogni Chromebook in modo rapido ed efficace.

Supporto legacy per piattaforma

Viene fornito il supporto legacy per le seguenti piattaforme:

Windows NT4, Windows 2000, Windows XP (versioni precedenti al Service Pack 3) e Windows 2003 (versioni precedenti al Service Pack 1).

Nota: Queste piattaforme richiedono una versione precedente di NetSupport Manager, scaricabile presso:

www.netsupportmanager.com/downloads.asp

Solaris:

La versione Solaris OS è disponibile per sistemi SUN SPARC.

Pocket PC:

Sistema Operativo: Pocket PC 2003 o Windows Mobile 5.0 e versioni successive

Processore: Processori StrongARM

Capacità ActiveSync / WiFi wireless LAN

RAM Periferica: 32Mb (64Mb raccomandato)

Memoria: Minimo 2Mb, l'installazione completa richiede 10Mb.

Windows CE:

Sistema Operativo: Windows CE 4.2 o successivo Processore:

Processori StrongARM, compatibile con X86

Capacità ActiveSync

RAM Periferica: 32Mb (64Mb raccomandato)

Memoria: 5Mb di spazio libero su disco.

Pianificare un'Installazione

L'installazione di NetSupport Manager è estremamente semplice, e basterà seguire alcune regole di base per avviare il vostro sistema in pochissimo tempo.

Decidere quali funzioni si desidera installare

Il Control deve essere installato sulla workstation da cui controllerete da remoto altri PC e dispositivi.

Il Client deve essere installato su ogni computer o dispositivo che viene preso in comando o controllato.

Scegliere se personalizzare l'installazione con le funzionalità avanzate di NetSupport Manager, utilizzando, ad esempio, le



utilità di Scripting e Deploy oppure utilizzando il computer come Gateway.

NetSupport Manager offre in dotazione lo strumento di formazione NetSupport School che consente agli insegnanti di istruire, controllare in maniera visiva/audio ed interagire con gli allievi a livello individuale, di gruppo predefinito o di aula completa.

Decidere quale protocollo di rete si desidera utilizzare

In secondo luogo, dovete scegliere il protocollo di rete disponibile sulla vostra stazione di lavoro. NetSupport Manager supporta IPX/SPX, NetBIOS/NetBEUI TCP/IP e HTTP.

Benché NetSupport Manager supporti i protocolli multipli, vale a dire, lo stesso Controllo può collegarsi a Clienti che utilizzando protocolli differenti, dovete scegliere un protocollo predefinito che potete cambiare in un secondo tempo.

Nota: Vi preghiamo di notare che come impostazione predefinita il Controllo è configurato ad utilizzare TCP/IP. Se usate un protocollo diverso, dovete configurarlo la prima volta che avviate un Controllo.

A questo punto siete pronti ad installare i programmi Controllo e Cliente NetSupport Manager.

La presente guida contiene istruzioni di installazione per le piattaforme Windows. Se NetSupport Manager viene installato su un'altra piattaforma supportata, selezionare l'opzione di installazione Tutte le Piattaforme dal CD, oppure consultare l'area dei download del nostro sito web:
www.netsupportmanager.com/downloads.asp.

Avviare l'Installazione

Potete scaricare una copia di NetSupport School da www.netsupportmanager.com/downloads.asp

Fare clic sulla lingua desiderata dal menu, e selezionare l'opzione per l'installazione di NetSupport Manager.

Selezionare il programma d'installazione da utilizzare, setup.exe o il file MSI. Se si desidera effettuare un

deployment "Active Directory", l'installazione dovrà essere effettuata usando il file MSI.

A questo punto il programma di installazione NetSupport Manager si avvierà mostrando una schermata di benvenuto. Fare clic su Avanti per continuare.

Note:

- Se state aggiornando il vostro sistema operativo Windows, dovete controllare di avere disinstallato NetSupport Manager prima di effettuare l'aggiornamento. NetSupport Manager può essere reinstallato una volta completato l'aggiornamento del sistema operativo.
 - Quando si esegue l'installazione, controllare di essersi connessi come Amministratore.
-

Contratto di Licenza NetSupport

Sullo schermo apparirà il Contratto di Licenza NetSupport. Leggere con attenzione il Contratto di Licenza, quindi selezionare "Accetto i termini del contratto di licenza" e fare clic su Avanti per procedere.

Se non accettate il Contratto di Licenza, (Non accetto i termini del contratto di licenza) fare clic su Annulla. NetSupport Manager non verrà installato e sarete guidati ad uscire dal programma d'installazione.

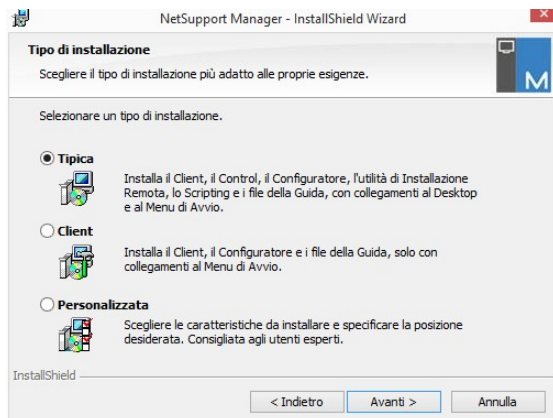
Informazioni sulla Licenza

Selezionare Registra ed immettere i dettagli della licenza NetSupport Manager forniti.

Se si sta valutando NetSupport Manager, selezionare "valutazione di 30 giorni" e fare clic su Avanti.

Selezione Tipo di Installazione

Scegliere il tipo di installazione da installare sulla workstation.



Installazione

Installa tutti i componenti normalmente richiesti dall'utente di un Controllo. Esclude i componenti Gateway e NetSupport School.

Cliente

Installa il software Client. Questa funzionalità deve essere installata sulle workstation che vengono controllate da remoto.

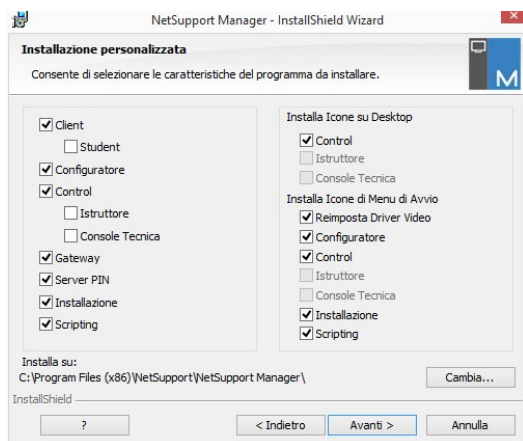
Personalizzata

Consente di selezionare il mix di componenti appropriati per la workstation.

Fare clic su Avanti per continuare.

Installazione Personalizzata

Se avete scelto di effettuare un'Installazione Personalizzata, potrete selezionare individualmente i componenti richiesti, in base alle necessità di ogni workstation.



Client

Installare questo componente sulle workstation che desiderate controllare remotamente.

Studente

Installa il componente Studente di NetSupport School, lo strumento di formazione di NetSupport.

Configuratore

Il Configuratore del Cliente viene utilizzato per stabilire le impostazioni e la protezione del Cliente. Le impostazioni di base possono essere immesse alla fine del processo d'installazione, ma per impostare delle opzioni più avanzate dovete installare il componente Configuratore.

Controllo

Installare questo componente sulle workstation che assumeranno il controllo delle workstation Cliente. Raccomandiamo di installare anche il componente Cliente in modo da potere utilizzare l'intera gamma di funzioni di NetSupport Manager, come ad es. la Presentazione.



Tutor

Installa il componente Tutor di NetSupport School, lo strumento di formazione di NetSupport.

Console Tecnica

Installa il componente Console Tecnica di NetSupport School. Il componente fornisce le principali funzioni di NetSupport School ai tecnici di laboratorio e ai manager di rete.

Gateway

La funzione Gateway di NetSupport è un metodo che consente di connettere i Clienti ed i Controlli tramite Internet, offrendo il controllo remoto basato sul web senza bisogno di modificare le configurazioni di Firewall esistenti. Non vi è una connessione diretta tra il Cliente ed il Controllo in quanto tutti i dati vengono inviati tramite il Gateway. Il componente Gateway può dunque essere installato indipendentemente dal Controllo e dal Cliente. Se si decide di installare il componente Gateway, la finestra di dialogo Configurazione Gateway appare una volta terminata l'installazione.

Server PIN

Installa il server PIN di NetSupport Manager. Il server PIN fornisce il punto centrale da cui viene creato un codice PIN univoco quando si utilizza la funzionalità di connessione con PIN.

Utilità di Installazione Remota (Supportata Windows XP e versioni successive)

Questa Utilità vi consente di eseguire delle installazioni multiple di NetSupport Manager, senza dovere visitare ogni stazione di lavoro individuale. Per ulteriori informazioni, vedere la sezione Installazione Remota (NetSupport Manager Deploy) del presente manuale.

Scripting

Installare il programma integrato di Script e di Programmazione di NetSupport Manager. Esso vi permette di creare degli script per automatizzare i compiti manuali e di programmarli in modo che vengano eseguiti durante gli orari specificati. Ideale per gli aggiornamenti durante la notte. Per ulteriori informazioni, vedere la sezione NetSupport Manager Script del presente manuale.

Installa Icone su Desktop

Scegliere se creare o meno delle icone del desktop, ad es. per il Control NetSupport Manager, il Tutor NetSupport School o la Console Tecnica NetSupport School, per permettere di accedere con facilità ai programmi.

Installa Icone di Menu di Avvio

Scegliere se creare icone di Menu di Avvio per i componenti che state installando.

Installa su:

Come impostazione predefinita, NetSupport Manager è installato nella cartella C:\Programmi\NetSupport\NetSupport Manager. Se desiderate installarlo in una cartella diversa, fare clic su Modifica.

Fare clic su Avanti per continuare.

Pronto per l'Installazione del Programma

Per avviare l'installazione, fare clic su **Installa**. Per cambiare qualsiasi selezione precedente, fare clic su **Indietro**. Per uscire dall'installazione, fare clic su **Annulla**.

Nota: Se avete scelto di installare un Cliente, il programma d'Installazione eseguirà le modifiche richieste al vostro System.INI e/o al vostro registro per caricare il Cliente durante l'inizializzazione di Windows. NetSupport Manager non sostituisce i driver esistenti.

Installazione Completata

Questa videata finale conferma che l'installazione è riuscita.

Eseguire il Configuratore

Alla fine del processo di installazione, avrete la possibilità di fare girare il Configuratore del Cliente. Questo vi permette di impostare le informazioni di base del Cliente e la protezione. Se il Configuratore viene installato come uno dei componenti selezionati, sarete in grado di accedere ad opzioni di configurazione più avanzate. Per ulteriori informazioni, consultare la sezione Configurare il Cliente di questo manuale.

Fare clic su Sì per fare girare il configuratore del Cliente.

Esegui Installazione Remota

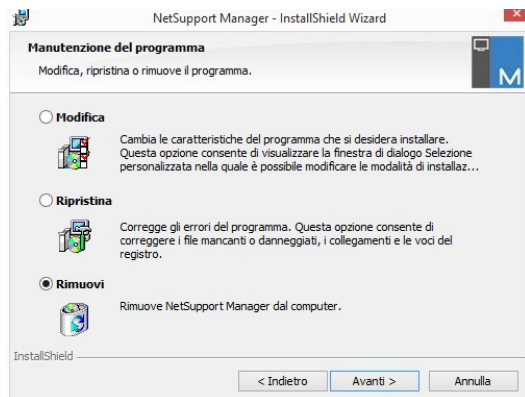
Selezionando questa opzione, l'Utilità Deploy di NetSupport Manager verrà eseguita dopo il processo d'installazione. Quest'utilità permette di installare e configurare remotamente NetSupport Manager su più workstation.

Fare clic su Fine per uscire dal programma di Installazione.

Nota: Se si decide di installare il componente Gateway, apparirà la finestra di dialogo Configurazione Server di Connettività NetSupport. Il ruolo principale di questa finestra di dialogo è di permettervi di creare una chiave di protezione per il Gateway.

Installazione Esistente Rilevata

Questo schermo appare se sulla stazione di lavoro è già installata una copia di NetSupport Manager.



- **Modifica**
Permette di modificare le funzioni del programma che sono state installate.
- **Ripara**
Permette di riparare qualsiasi errore di installazione nel programma.

- **Rimuovi**
Permette di rimuovere NetSupport Manager dal computer.

Selezionare l'opzione richiesta e fare clic su Avanti.

Disinstallazione NetSupport Manager

Selezionare NetSupport Manager sul Pannello di Controllo – Aggiungere/Rimuovere i Programmi.

Per le workstation con Windows XP e versioni successive, l'utilità NetSupport Manager Deploy può essere utilizzata per effettuare più disinstallazioni da una località remota.

Kit di Valutazione

Potete ottenere un Kit di Valutazione di NetSupport Manager presso i nostri distributori oppure gratuitamente scaricandone una copia dall'internet. Questo vi permette di provare il sistema prima di acquistarlo. Il Kit di Valutazione è completamente funzionale, salvo le seguenti restrizioni:

- Dieci Clienti al massimo possono essere attivi simultaneamente sulla rete;
- I programmi Cliente e Controllo non funzioneranno dopo la data di scadenza del kit.

Al momento dell'acquisto, queste restrizioni vengono rimosse appena si è completata la serializzazione. Questo processo aggiorna il kit di Valutazione in una copia a licenza completa.

Per aggiornare il Kit di Valutazione in una copia a Licenza completa

Aprire il file PCILIC.EXE nella directory contenente il Gruppo di Program Manager 'NetSupport School'.

Appare la finestra di dialogo della Licenza di NetSupport Manager, che vi richiede di immettere i dettagli della licenza. Vi preghiamo di notare che dovrete distinguere tra le maiuscole e le minuscole.

Dopo avere digitato i dettagli corretti della Licenza, fare clic su Genera. A questo punto avrete una copia con licenza completa di NetSupport Manager.

INSTALLAZIONE AVANZATA

Creare un'installazione amministrativa (su rete)

L'installazione amministrativa (copia di distribuzione) di NetSupport Manager serve ad aiutare gli amministratori ad installare NetSupport Manager sui PC su rete, il cui supporto per l'installazione od i cui dettagli della Licenza non sono facilmente disponibili, e quando si prevede che un numero di installazioni verranno effettuate tutte in una volta o nel corso di un periodo di tempo.

Questo tipo di installazione può anche essere preconfigurato per impostare NetSupport Manager con opzioni particolari, per garantire che tutte le installazioni di NetSupport Manager abbiano la stessa configurazione.

Una volta creata, la copia di distribuzione può essere utilizzata quando si esegue un'installazione standard, un'installazione automatica o come parte di una routine di NetSupport Manager Deploy.

Per l'impostare una copia di distribuzione di NetSupport Manager su un Server

1. Creare una cartella sulla rete accessibile a tutti i PC sui quali desiderate effettuare l'installazione.
2. Copiare il file SETUP.EXE dal vostro supporto originale (CD o download).
3. Creare e copiare un file NSM.LIC valido su questa cartella. Quando si esegue l'installazione, se la cartella non contiene un file di Licenza, sarete sollecitati a completare i dettagli al momento dell'installazione.
4. Creare e copiare un file CLIENT32U.INI su questa cartella.

Nota: La cartella di rete può essere configurata come di 'sola lettura' per evitare che la configurazione venga modificata da utenti non autorizzati.

Per installare NetSupport Manager su workstation individuali a partire da un Server

1. Sulla workstation richiesta, esplorare la cartella di rete contenente i file di installazione di NetSupport Manager.

2. Eseguire Setup.exe.
3. Seguire le istruzioni su come Avviare l'Installazione.

Installazioni Invisibili all'Utente/Automatiche

Un'installazione invisibile all'utente non richiede alcun input da parte dell'utente, ed è dunque un metodo estremamente conveniente per eseguire un'installazione prestabilita su diverse macchine.

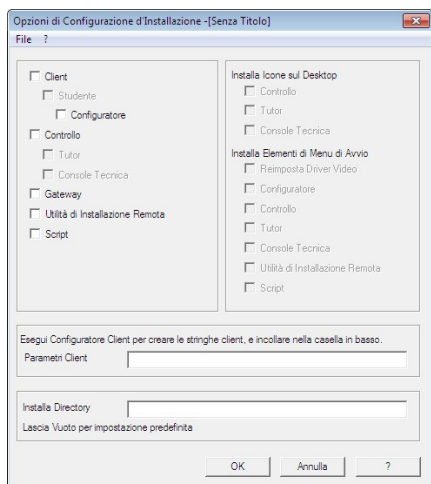
Per eseguire un'installazione invisibile all'utente

1. Creare una copia di distribuzione di NetSupport Manager, vedere Creare un'installazione amministrativa (di rete), contenente i file necessari per l'installazione di NetSupport Manager.
2. Per determinare le proprietà per l'installazione, eseguire INSTCFG.EXE dalla cartella NetSupport Manager. Appairà la finestra di dialogo Opzioni di Configurazione d'Installazione. (Per una descrizione completa di questa finestra, vedere la sezione Finestra di dialogo Opzioni di Configurazione d'Installazione). Le proprietà che avete scelto vengono memorizzate in un file dei parametri, il cui nome predefinito è NSM.ini.
3. Scegliere {File}{Salva} e salvare il file 'NSM.ini' nella cartella contenente la copia di distribuzione.
4. Per eseguire l'Installazione Invisibile all'Utente sulla workstation richiesta, a partire dalla cartella contenente il file creato sopra eseguire:
msiexec /i "NetSupport Manager.msi" /qn (programma d'installazione MSI)
setup /S /v/qn (programma d'installazione setup.exe)

Nota: È possibile installare NetSupport Manager tramite Active Directory. L'oggetto criteri di gruppo (GPO) dell'installazione software deve essere applicato alle unità organizzative (OU) che contengono account di computer piuttosto di utenti. Si prega di notare che, per rendere immediatamente effettiva l'installazione software, è necessario attivare il parametro: "Always wait for the network at computer startup and logon" (Attendi sempre disponibilità rete all'avvio e all'accesso) nel leaf Computer Configuration| Administrative Templates| System| Logon| dei criteri di gruppo che controllano i computer soggetti all'installazione del software. Questo cambiamento incide sui tempi di login dei computer Windows XP su cui è applicato. Senza questa modifica, l'installazione richiederà un ulteriore ciclo di log off / log.

Finestra di Dialogo Opzioni di Configurazione d'Installazione

Quando si esegue un'Installazione Invisibile all'Utente oppure quando si utilizza NetSupport Manager Deploy, è possibile personalizzare l'installazione in base ai requisiti individuali. Questa finestra di dialogo, alla quale si ha accesso facendo girare INSTCFG.EXE dalla cartella NetSupport Manager se si esegue un'Installazione Invisibile all'Utente o se si usa NetSupport Manager Deploy tramite la scheda Generalità di Proprietà d'Installazione, vi consente di specificare le proprietà per l'installazione. Le informazioni sono memorizzate in un file dei parametri, chiamato NSM.ini.



Spuntare le caselle pertinenti per indicare quali Componenti di NetSupport Manager desiderate installare sulle macchine Clienti. Scegliere se creare o meno un'icona del desktop per il Controllo, per il Tutor di School e per la Console Tecnica e delle icone del menu Start per i componenti che state installando.

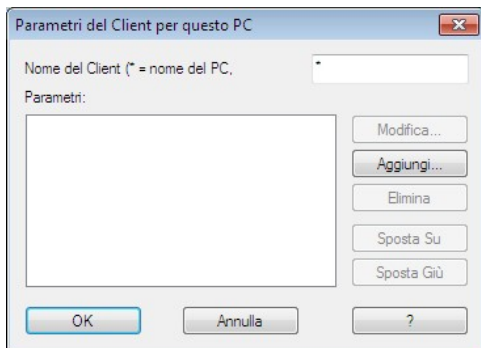
Parametri Cliente (Facoltativo)

Se avete creato uno specifico file di Configurazione Cliente da utilizzare dopo l'installazione, dovete specificare qui il percorso ed il nome di file. In funzione della posizione del file, dovrete fornire le Credenziali di Utente, il nome e la password in modo che i Clienti possano accedere al file. Per specificare i parametri nel formato corretto, raccomandiamo di crearli nel Configuratore del Cliente NetSupport Manager e di copiarli in questo campo.

Lasciare il campo in bianco se state effettuando l'installazione a partire dalla copia di distribuzione, oppure se desiderate utilizzare il file di Configurazione predefinito contenuto nel pacchetto di installazione di NetSupport Manager.

Per specificare i Parametri Cliente

1. Aprire la vostra cartella NetSupport Manager scegliendo {Avvio}{Programmi}{NetSupport Manager}{NetSupport Manager Configuratore}.
2. Scegliere Avanzato.
3. Selezionare {Profili}{Parametri Cliente} dal menu a discesa del Configuratore.
4. Appare la finestra di dialogo Parametri Cliente.



5. Fare clic su Aggiungi per specificare i parametri.

Note:

- Se sono richieste le Credenziali di Utente, esse devono precedere il nome di file di Configurazione.
 - Aggiungere ogni serie di parametri separatamente.
-

6. Inserire, se richiesto, le Credenziali di Utente (Nome di utente e password). Fare clic su Ok. Nella finestra di dialogo appaiono le stringhe appropriate.
7. Fare clic su Aggiungi per specificare la posizione del file di Configurazione, e poi fare clic su OK.

Quando la finestra di dialogo Parametri Cliente contiene le stringhe richieste (vedere l'esempio sopra), copiarle una alla volta nella finestra di dialogo Opzioni di Configurazione d'Installazione. (Usare Ctrl C per copiare e Ctrl V per incollare)

Installa Directory

Specificare la directory nella quale viene installato NetSupport Manager. Lasciare in bianco per installarlo nella directory predefinita: \Program Files\NetSupport\Netsupport Manager.



NETSUPPORT MANAGER DEPLOY – UTILITÀ DI INSTALLAZIONE REMOTA DI NETSUPPORT MANAGER

L'Utilità NetSupport Manager Deploy permette agli Amministratori di Rete di installare e configurare NetSupport Manager su workstation multiple senza dovere visitare le macchine individuali.

L'utilità NetSupport Manager Deploy vi permette di effettuare la distribuzione utilizzando un intervallo di indirizzi IP o, in alternativa, vi viene presentata una visualizzazione della vostra rete. Entrambi questi metodi vi permettono di scegliere i computer sui quali desiderate effettuare la distribuzione.

L'utilità NetSupport Manager Deploy può essere utilizzata per effettuare la distribuzione su computer che eseguono i seguenti sistemi operativi:

- Windows XP
- Windows 2003
- Windows Vista
- Windows Server 2008\2008r2
- Windows 7
- Windows 8/8.1
- Windows Server 2012
- Windows 10

Nota: Se si utilizza l'edizione Windows XP Home, Windows Vista Home Premium o Windows 7 Starter/Home, l'utilità NetSupport Manager Deploy non funziona a causa delle limitazioni del sistema operativo.

NetSupport Manager Deploy - Windows XP e versioni successive

Per distribuire NetSupport Manager su Windows XP Professional e versioni successive, occorre accedere alla condivisione Admin\$ sul computer remoto per potere trasferire il pacchetto da distribuire. Come impostazione predefinita, l'accesso alla condivisione Admin\$ è vietato.

Per consentire l'accesso di Rete:

1. Aprire Strumenti di Amministrazione e selezionare Criteri di Protezione Locali.
2. Selezionare {Impostazioni di Protezione}{Criteri Locali}{Opzioni di Protezione}
3. Selezionare {Accesso di rete : Condivisione e modello di protezione per gli account locali}
4. Modificare l'impostazione di questi criteri con {Classico: gli utenti locali effettuano l'autenticazione di se stessi}

A questo punto la condivisione Admin\$ sarà disponibile, permettendovi di effettuare la distribuzione in modo normale.

Se si aggiorna Microsoft Windows XP Service Pack 1 col Service Pack 2, come impostazione predefinita il firewall di Windows bloccherà qualsiasi attività su rete di NetSupport Manager. Per permettere che NetSupport Manager funzioni correttamente, abbiamo fornito un'utilità che configura il firewall di Windows.

Per attivare NetSupport Manager nella configurazione firewall di Windows

1. Scaricare il file ICFCONFIG.EXE File (collegandovi a www.netsupportsoftware.com/support)
2. Eseguire questa utilità su un computer sul quale è installato NetSupport Manager utilizzando il seguente comando

ICFCONFIG -e NSM

3. A questo punto tutte le voci necessarie verranno create nella configurazione del firewall di Windows per permettere il funzionamento corretto di NetSupport Manager.

L'utilità ICFCONFIG può inoltre essere utilizzata per rimuovere un prodotto NetSupport Manager dalla configurazione del firewall di Windows. Vedere il nostro sito web:

www.netsupportsoftware.com/support/ per tutte le opzioni della riga di comando ICFCONFIG.

Come funziona NetSupport Manager Deploy?

Dopo avere configurato le opzioni di Deploy, l'utilità NetSupport Manager Deploy funziona connettendosi ai computer di destinazione utilizzando la Condivisione di File e Stampanti.

Questo metodo richiede l'accesso all'Admin\$ del computer di destinazione e necessita la connessione come utente con diritti di accesso di amministratore locale (a volte vengono richiesti i dettagli utente).

Una volta autenticato, i file del pacchetto NetSupport Manager vengono copiati nella seguente cartella del PC remoto utilizzando la connessione alla condivisione Admin\$:

C:\Windows\pcirdist.tmp\

Infine, dopo avere inviato i file al PC di destinazione, il file di installazione viene eseguito utilizzando il Servizio Chiamate di Procedura Remota.

Quali sono i requisiti?

Per una distribuzione corretta dei componenti di NetSupport Manager sui PC di destinazione sono necessari i seguenti elementi:

- La Condivisione di File e Stampanti deve essere abilitata sul PC di destinazione.
- Il criterio Condivisione e Sicurezza per gli account locali deve essere impostato come {Classico} sul PC di destinazione.
- L'account utente utilizzato per connettersi al PC di destinazione deve avere autorizzazioni di Amministratore Locale sul PC di destinazione.
- L'individuazione della rete deve essere abilitata sui PC di destinazione Windows Vista\7.

- Le Restrizioni Remote UAC devono essere disattivate per i PC di destinazione che eseguono Windows Vista e Windows 7 in un ambiente di gruppo di lavoro.

Scenari di distribuzione

Lo strumento NetSupport Manager Deploy può essere utilizzato per effettuare la distribuzione su computer sia in ambienti di dominio, sia in ambienti di gruppo di lavoro.

Le seguenti informazioni spiegano come implementare NetSupport Manager Deploy in ognuno di questi ambienti:

Ambiente di dominio

Quando lo strumento NetSupport Manager Deploy viene utilizzato all'interno di un ambiente di dominio, è possibile utilizzare le impostazioni dei Criteri di Gruppo di Windows per configurare i PC di destinazione con le impostazioni necessarie (sopra indicate) per permettere la distribuzione dei componenti di NetSupport Manager a questi PC.

Individuazione rete

Per fare apparire i PC di dominio che eseguono Windows 7 e Vista nella visualizzazione Rete Windows dello strumento NetSupport Manager Deploy, l'impostazione Individuazione Rete deve essere abilitata sui PC di destinazione.

Per abilitare l'impostazione Individuazione Rete, occorre applicare l'impostazione Criteri di Gruppo di Windows ai PC di dominio:

1. Aprire lo strumento Gestione Criteri di Gruppo di Microsoft.
2. Creare un nuovo Oggetto Criteri di Gruppo oppure selezionare un Oggetto Criteri di Gruppo esistente da applicare ai PC di destinazione richiesti.
3. Selezionare per modificare l'Oggetto Criteri di Gruppo scelto.
4. A questo punto si apre l'Editor Gestione Criteri di Gruppo.
5. Navigare fino al seguente percorso: Configurazione computer – Criteri – Impostazioni di Windows – Impostazioni di Protezione – Windows Firewall con Sicurezza Avanzata – Regole connessioni in entrata
6. Nel menu Azioni selezionare l'opzione Nuova Regola.

7. Per il primo tipo di Regola, scegliere opzione predefinita, selezionare { Individuazione Rete} dal menu a discesa e fare clic su Avanti.
8. Selezionare Avanti nel passaggio per Regole Predefinite.
9. A questo punto appare il passaggio per l’Azione; selezionare l’opzione Consenti la connessione.
10. Fare clic su Fine.

La prossima volta che i PC di dominio vengono riavviati oppure che i Criteri di Gruppo vengono aggiornati sui PC, l’opzione Individuazione Rete verrà aggiunta al Windows Firewall. Questo permetterà di rilevare i PC all’interno della visualizzazione Rete Windows dello strumento NetSupport Manager Deploy.

Condivisione di file e stampanti

Per permettere allo strumento NetSupport Manager Deploy di connettersi alla condivisione Admin\$ dei PC di destinazione in modo da trasferire i file di installazione di NetSupport Manager, sui PC di destinazione deve essere abilitato l’accesso in condivisione di file e stampanti.

Questa impostazione può essere abilitata a livello centrale applicando la seguente impostazione Criteri di Gruppo di Windows ai PC di dominio:

1. Aprire lo strumento Gestione Criteri di Gruppo di Microsoft.
2. Creare un nuovo Oggetto Criteri di Gruppo oppure selezionare un Oggetto Criteri di Gruppo esistente da applicare ai PC di destinazione richiesti.
3. Selezionare per modificare l’Oggetto Criteri di Gruppo scelto.
4. A questo punto si apre l’Editor Gestione Criteri di Gruppo.
5. Navigare fino al seguente percorso:
Configurazione computer – Criteri – Modelli Amministrativi – Rete – Connessioni di Rete – Windows firewall – Profili di Dominio
6. Selezionare il seguente Criterio dal percorso sopraindicato:
Windows Firewall: Consenti eccezione per condivisione file e stampanti in ingresso.
7. Impostare i Criteri sopra indicati come Abilitati.

La prossima volta che i PC di dominio vengono riavviati oppure che i Criteri di Gruppo vengono aggiornati sui PC, sarà possibile accedere alla condivisione Admin\$ per questi PC.

Ambiente Gruppo di lavoro

Quando lo strumento NetSupport Manager Deploy viene utilizzato all'interno di un ambiente di gruppo di lavoro, verificare che i PC di destinazione siano stati configurati in modo corretto, mediante l'evidenziazione degli elementi specificati nella precedente sezione "Quali sono i requisiti?".

In un ambiente di gruppo di lavoro, queste configurazioni dovranno essere effettuate a livello locale sul PC di destinazione:

Individuazione rete

Per fare apparire i PC in un gruppo di lavoro che eseguono Windows 7 e Vista nella visualizzazione Rete Windows dello strumento NetSupport Manager Deploy, su ogni PC di destinazione occorre abilitare l'impostazione "Individuazione Rete".

Windows 7 e Vista:

1. Accedere al PC di destinazione con diritti di amministratore locale.
2. Accedere al Pannello di Controllo.
3. Aprire il centro connessioni di rete e condivisione.
4. Scegliere le impostazioni di Condivisione Avanzata.
5. Controllare che, sotto il vostro profilo di rete, l'opzione Individuazione Rete sia configurata come: {Attiva individuazione rete}.
6. Salvare le modifiche.

Condivisione di file e stampanti

Per implementare lo strumento NetSupport Manager Deploy sui PC all'interno di un ambiente di lavoro di gruppo, è necessario verificare che la condivisione di file e stampanti sia abilitata su ogni PC di destinazione.

Windows XP:

1. Fare clic con il pulsante destro del mouse su {Risorse di Rete} {Proprietà}.

2. Fare clic con il pulsante destro del mouse su {Connessione alla Rete Locale}.
3. Selezionare {Proprietà}.
4. Nella {Scheda generale} selezionare l'opzione {Condivisione di File e Stampanti per Rete Microsoft}.
5. Fare clic su OK.

Windows 7 e Vista:

1. Fare clic su Start e poi su Pannello di Controllo.
2. Selezionare {Windows Firewall}.
3. Scegliere l'opzione {Consenti programma o funzionalità con Windows Firewall}.
4. Selezionare l'opzione per consentire la condivisione di file e stampanti e l'eccezione associata (privata e pubblica). Fare clic su OK per salvare le modifiche.

Modello di condivisione e protezione

Per utilizzare l'utilità NetSupport Manager Deploy allo scopo di accedere da remoto ai PC di un gruppo di lavoro utilizzando un account di amministratore, il criterio locale di condivisione e sicurezza deve essere configurato in modalità Classica su ogni PC di destinazione.

Windows XP Professional, Windows 7 e Vista:

1. Negli Strumenti di Amministrazione selezionare Criteri di Protezione Locali.
2. Selezionare {Criteri di Protezione}{Criteri Locali}{Opzioni di Protezione}.
3. Selezionare {Accesso alla rete: modello di condivisione e protezione per gli account locali}.
4. Modificare l'impostazione per questo criterio con {Classico: gli utenti locali effettuano l'autenticazione come se stessi}.

Restrizioni Remote UAC

Per i computer Windows 7/Vista in un ambiente di gruppo di lavoro sarà necessario disattivare le restrizioni remote UAC su questi PC di destinazione come segue:

1. Fare clic su Start, poi fare clic su Esegui, digitare regedit e poi premere Invio.
2. Individuare e poi fare clic sulla seguente sottochiave del registro:

- HKEY_LOCAL_MACHINE\SOFTWARE\Microsoft\Windows\CurrentVersion\Policies\System
3. Se la voce del registro di sistema LocalAccountTokenFilterPolicy non esiste, seguire i seguenti passi:
 - a. Nel menu Modifica, selezionare Nuovo e poi fare clic sul valore DWORD.
 - b. Digitare LocalAccountTokenFilterPolicy e poi premere Invio.
 - c. Fare clic con il pulsante destro del mouse su LocalAccountTokenFilterPolicy e poi fare clic su Modifica.
 - d. Digitare 1 nella casella Dati Valore poi fare clic su OK.
 4. Uscire dall'Editor del Registro di sistema.

Errori comuni

Sintomo

Il seguente messaggio di errore può essere visualizzato quando si tenta di distribuire NetSupport Manager a un PC:

*Controllo versione Client [ComputerDestinazione] in corso...
Nessuno rilevato
Errore durante il recupero delle informazioni sulla piattaforma per [ComputerDestinazione]. Impossibile trovare il percorso di rete.*

NetSupport Manager inviato a 0 computer

Causa

Questo messaggio appare quando il Windows Firewall o il firewall di terze parti è abilitato e nessuna eccezione obbligatoria è stata configurata.

Soluzione

Controllare che il firewall sia configurato con l'eccezione che permette l'accesso alla condivisione di file e stampanti come specificato negli Scenari di Distruzione (sezione precedente).

Sintomo

Quando si tenta di distribuire NetSupport Manager a un PC di destinazione, appare un prompt che richiede il nome utente e la password per la connessione al PC di destinazione.



Indipendentemente dal nome utente e dalla password immessi, il prompt Connetti al computer riappare con il messaggio Connetti alla risorsa di rete.

Facendo clic su Annulla viene visualizzato il messaggio:

*Controllo versione Client [ComputerDestinazione] in corso...
Nessuno rilevato
NetSupport Manager inviato a 0 computer*

Causa

La causa di questo comportamento è dovuta alla configurazione del seguente criterio locale impostata su Solo Guest:

“Accesso alla rete: modello di condivisione e protezione per gli account locali”

Soluzione

Per risolvere questo problema, cambiare l'impostazione del criterio locale da Solo Guest a Classico: gli utenti locali effettuano l'autenticazione come se stessi. Per informazioni complete su come applicare questa impostazione, fare riferimento alla sezione Scenari di Distribuzione del presente documento.

Sintomo

Quando si tenta di distribuire il Client NetSupport Manager ad un PC di destinazione, un messaggio di errore appare nella scheda Stato:

Errore durante l'installazione di NetSupport [Nome directory non valido.]

Causa

La ragione è che la cartella NetSupport Manager\Deploy contiene il file .msi di NetSupport Manager.

Soluzione

Per risolvere questo problema dovrete sostituire il file .msi di NetSupport Manager con il file Setup.exe nella cartella NetSupport Manager\Deploy.

Sintomo

Quando si tenta di distribuire NetSupport Manager ad un PC di destinazione, appare il seguente messaggio:

*Controllo versione Client [ComputerDestinazione] in corso...
Nessuno rilevato
Avvio del servizio di installazione remota in corso...*

Causa

L'errore sopra indicato appare quando non è possibile avviare da remoto il servizio di installazione utilizzato durante la distribuzione sul PC di destinazione. Può apparire se i dettagli dell'account specificati per connettersi ai PC di destinazione non dispongono di autorizzazioni di Amministrazione complete.

Soluzione

Confermare se potete accedere all'Elenco Servizi per il PC di destinazione. Questo test viene effettuato sul computer da cui viene svolta la distribuzione:

1. Fare clic con il pulsante destro del mouse su Mio Computer/Computer e selezionare Gestisci.
2. Fare clic con il pulsante destro del mouse su Gestione Computer e selezionare Connetti a un altro computer.
3. Selezionare la scheda 'Un altro computer' e immettere il nome del computer di destinazione su cui state tentando di effettuare la distribuzione, poi selezionare OK.
4. Quest'azione apre il riquadro di Gestione Computer sul computer di destinazione.
5. Selezionare la sezione Servizi e Applicazioni ed espandere per visualizzare l'elenco completo.
6. Una volta aperto l'elenco, selezionare Servizi e confermare che è possibile visualizzare i servizi in esecuzione sul computer di destinazione.

Nota: Se non è possibile accedere ai Servizi Remoti sul computer di destinazione, è possibile che le impostazioni delle autorizzazioni stiano impedendo l'avvio dei servizi remoti.

AVVIARE IL CONTROLLO NETSUPPORT MANAGER

Per avviare il programma Controllo di NetSupport Manager

1. Fare doppio clic sull'icona del Controllo NetSupport Manager nel vostro Gruppo di Programmi NetSupport Manager.
Oppure,
Scegliere {Avvio} {Programmi} {NetSupport Manager} {Controllo NetSupport Manager}.

Durante l'avviamento di NetSupport Manager, al centro dello schermo appare una finestra con il logotipo di NetSupport Manager e le informazioni relative alla versione. Questa schermata dura solo alcuni secondi mentre si carica NetSupport Manager, dopodiché appare la finestra Controllo.

Nota: Come impostazione predefinita, il Controllo è configurato per supportare il protocollo TCP/IP, ma può anche supportare vari protocolli simultaneamente. Quando si avvia il Controllo, se si riceve un messaggio di errore di protocollo oppure se si desidera configurarlo in modo da supportare Clienti che funzionano su protocolli diversi, selezionare {Rete} {Configura – Connettività} dal menu a discesa della Finestra Controllo.

INSTALLAZIONE DI NETSUPPORT MANAGER SU UN SISTEMA BASATO SU MAC

Il Control e il Client NetSupport Manager possono essere installati su sistemi Mac per permettere di controllare da remoto altre workstation/periferiche da un Mac ed anche per permettere ad un Control di connettersi ad un utente remoto, di visualizzarne lo schermo e di eseguire varie attività di controllo remoto.

Nota: Il Control ed il Client NetSupport Manager per Mac supportano Mac OS X versione 10.5 e successiva, Leopard, Snow Leopard, Lion e Mountain Lion su piattaforme Intel.

Installazione di NetSupport Manager

1. NetSupport Manager è provvisto di un file Mac OS X .DMG standard, disponibile dalla nostra area dei download: www.netsupportmanager.com/downloads.asp. (Qui troverete inoltre le istruzioni complete relative all'installazione).
2. Per montare il drive image, copiare sul disco fisso e fare doppio clic. Il drive image montato sarà disponibile sul desktop.
3. Il programma di installazione viene eseguito automaticamente: seguire le istruzioni visualizzate sullo schermo.

Per informazioni sulle funzioni attualmente supportate siete pregati di visitare: www.netsupportmanager.com/IT/mac.asp

INSTALLARE UN CLIENT NETSUPPORT MANAGER SULLE PIATTAFORME LINUX

Un Client NetSupport Manager può essere installato sulle piattaforme Linux, ideate per funzionare con Windows manager, permettendo al Controllo di collegarsi, visualizzare lo schermo dell'utente remoto e di eseguire varie attività di controllo remoto.

Nota: Al momento del release, il client Linux NetSupport Manager supporta le distribuzioni OpenSuSE 11.2 e versioni successive, SUSE Enterprise 11, SUSE Enterprise Server 11, Ubuntu/Edubuntu 9.04 a 12.10, Debian 5 e versioni successive, Red Hat Enterprise Linux 6, Linux Mint 9 a 13 e Fedora 12 a 17.

1. Il Client NetSupport Manager per Linux viene fornito in un formato tar.gz disponibile dalla nostra area dei download: www.netsupportmanager.com/downloads.asp. (dove troverete inoltre informazioni complete relative all'installazione).
2. Scaricare in una directory sul computer Linux.
3. Estrarre il TARBALL. Verrà creata una sottodirectory denominata Installa.
4. Selezionare la directory ed eseguire l'installazione (come Utente Root).
5. Il Client NetSupport Manager verrà installato su /usr/nsm, fornendo un Linux daemon.

Sul Controllo NetSupport Manager, connettersi al Client nel modo usuale.

Nota: Il seguente messaggio appare quando si installano le distribuzioni SuSE 9.3 e SuSE 10: "SuSEFirewall2: Warning: ip6tables does not support state matching. Extended IPv6 support disabled". Questo è un messaggio standard da ignorare.

Per informazioni sulle funzioni attualmente supportate siete pregati di visitare: www.netsupportmanager.com/IT/linux.asp

INSTALLAZIONE E CONFIGURAZIONE DI NETSUPPORT MANAGER SU DISPOSITIVI CON GOOGLE CHROME OS

NetSupport Manager offre capacità di controllo remoto per i dispositivi con Google Chrome OS.

L'estensione Client NetSupport Manager per Google Chrome può essere installata su ogni computer Client che esegue Google Chrome OS. Dal desktop del tecnico, potete connettervi ad ogni sistema per monitorare ed interagire con ogni Client in modo rapido ed efficiente.

Pianificare un'Installazione

Per permettere ad un Control NetSupport Manager di connettersi ed interagire con i dispositivi con Chrome OS, il Server di Connettività NetSupport deve essere installato su un Windows Server; il Control NetSupport Manager (Windows, Mac o Mobile) deve essere installato sul computer del tecnico e l'estensione Client per Chrome NetSupport Manager deve essere installata su ogni dispositivo con Chrome.

Il Client NetSupport Manager per Chrome OS può essere utilizzato con le licenze NetSupport già acquistate (a patto che abbiate un numero sufficiente di licenze non utilizzate), oppure potete acquistare ulteriori licenze Client solo per Chrome OS presso il vostro rivenditore NetSupport.

Installazione e Configurazione dell'estensione Client NetSupport Manager per Google Chrome

1. Scaricate l'estensione NetSupport Manager per Google Chrome dallo store di [Google Chrome](#)
2. Inserire l'URL <chrome://settings/extensions> per accedere alla pagina di configurazione 'Estensioni'.
3. Individuare l'estensione Client NetSupport Manager per Google Chrome e fare clic su Opzioni.
4. Immettere l'indirizzo del Gateway e il numero della porta.
5. Immettere, facoltativamente, un nome che identifica questo Client.
6. Fare clic su Salva.



Modalità Incognito di Chrome:

Per essere sicuri di mantenere il pieno controllo dei vostri Client, raccomandiamo di 'non consentire' la modalità in Incognito nelle impostazioni utente di Chrome OS; questo viene effettuato centralmente mediante la Console di Gestione Google.

Tra le funzioni principali quando ci si connette a sistemi 'Client' con Chrome OS vi sono:

Ambiente

- Un Control NetSupport Manager comunica, via HTTP, con i dispositivi con Google Chrome OS che girano l'estensione NetSupport Manager per Client con Chrome. Per una guida su come installare e configurare i componenti necessari, vi preghiamo di fare riferimento ai documenti in basso.

Controllo remoto

- Il Control può visualizzare, in una singola visualizzazione, nitidissimi anteprima dello schermo di ogni Client con Chrome OS.
- Lo schermo del Client può essere monitorato con discrezione (Modalità Osservare) oppure può essere controllato da remoto in tempo reale (Modalità Condividere).
- Per l'istruzione o la dimostrazione in tempo reale, lo schermo del Control (Windows o Mac) può essere mostrato al Client con Chrome OS in una scheda del browser o in modalità a schermo intero.
- Possibilità di mostrare al Client un'applicazione in esecuzione sul desktop Control.
- Supporto multimonitor: monitorate i dispositivi con Chrome OS che girano più monitor.
- Possibilità di bloccare da remoto il mouse e la tastiera del Client.
- I Client con Chrome OS possono partecipare ad una sessione di 'chat' con testo avviata dal Control.
- I Client con Chrome OS possono ricevere i messaggi inviati dal Control.

Strumenti di supporto

- Appunti Remoti: durante una sessione di visualizzazione, è possibile recuperare da remoto il contenuto degli appunti del Client. Inoltre, è possibile inviare una copia degli Appunti del Control ai Client.
- Funzione di Richiesta di Aiuto: i Client possono inviare una richiesta di aiuto ad un Control.

Flessibilità

- Connessione con PIN: il Client può avviare una connessione immediata con un Control quando entrambe le parti inseriscono un codice PIN corrispondente tramite un modulo Server PIN centrale.

Protezione

- Conferma di Utente: il Client può autorizzare ogni richiesta di connessione in entrata.




INSTALLAZIONE E CONFIGURAZIONE DEL CLIENT ANDROID NETSUPPORT MANAGER

L'app Client Android NetSupport Manager offre agli utenti esistenti del Control NetSupport Manager la possibilità di connettersi ai tablet ed agli smartphone Android all'interno della loro azienda, permettendo un'interazione ed un supporto in tempo reale.

L'app Client Android NetSupport Manager per Tablet Android funziona sui dispositivi Android ed è disponibile gratuitamente dallo store di Google Play.

Nota: È necessaria l'app Control Windows NetSupport Manager versione 12.50 o successiva.

Installazione e configurazione del Client Android NetSupport Manager

Avviare l'app Client NetSupport Manager, premere  e selezionare Impostazioni.

Generalità

Visualizza il nome del dispositivo che può essere personalizzato con un nome di vostra scelta.

Protezione

Chiave di Protezione

Quest'opzione imposta una chiave di protezione che deve essere identica a quella impostata sul Controllo, prima che il Controllo sia autorizzato a collegarsi. Quest'impostazione è opzionale. Se nessuna chiave di protezione viene impostata qui, qualsiasi Controllo potrà connettersi, indipendentemente dalla chiave di protezione impostata sul Controllo.

TCP/IP

Porta predefinita

La porta registrata predefinita per NetSupport Manager è 5405.

Indirizzo di multicast

Questo è l'indirizzo multicast IP tramite il quale lo Client è in ascolto.


HTTP

Usa Gateway

Attivare questa opzione se volete che l'attuale indirizzo IP dello Client sia registrato con un 'Server Gateway/dei Nomi' designato all'avvio. Immettere l'indirizzo IP del Gateway come pure la chiave di protezione corrispondente.

Server PIN

Immettere l'indirizzo IP della workstation su cui è installato il server PIN per permettere ai Client di connettersi utilizzando la Connessione con PIN.

Per salvare le impostazioni di configurazione, selezionare .

Funzionalità principali:

- **Connessione con PIN:** Rapida e semplice da utilizzare, la funzione di Connessione con PIN di NetSupport permette ai dispositivi Control e Client di connettersi in modo facile e sicuro tramite la semplice condivisione di un codice corrispondente. (Per i PC Windows, è necessario installare il modulo server PIN, incluso come standard con NetSupport Manager).
- **Invio di Messaggi:** L'utente del Control è in grado di trasmettere messaggi ad un solo Client, ai Client selezionati oppure a tutti i Client.
- **Chat:** Sia il Client che il Control possono avviare una sessione di Chat con testo uno-a-uno. Il Client può anche partecipare a una discussione di gruppo avviata dal Control.
- **Trasferimento di file:** L'utente del Control è in grado di trasferire file verso/dal dispositivo Client.
- **Cattura dello schermo:** Durante una sessione di controllo remoto, il Control è in grado di acquisire le schermate dal dispositivo Client.
- **Indicatori di WiFi/Batteria:** Visualizzazione dello stato attuale delle reti wireless e della batteria dei dispositivi di Client connessi.



Inoltre, per i dispositivi supportati:

- Il Control è in grado di visualizzare le anteprime di tutti i dispositivi Android connessi.
- La funzione d'ingrandimento permette di visualizzare un'anteprima più grande del dispositivo selezionato.
- Il Control è in grado di visualizzare (Modalità Osservare) o di controllare da remoto (Modalità Condividere) con discrezione lo schermo di qualsiasi dispositivo Client connesso.

I dispositivi supportati sono quelli per i quali i rispettivi rivenditori hanno fornito privilegi di accesso aggiuntivi per il monitoraggio dello schermo.

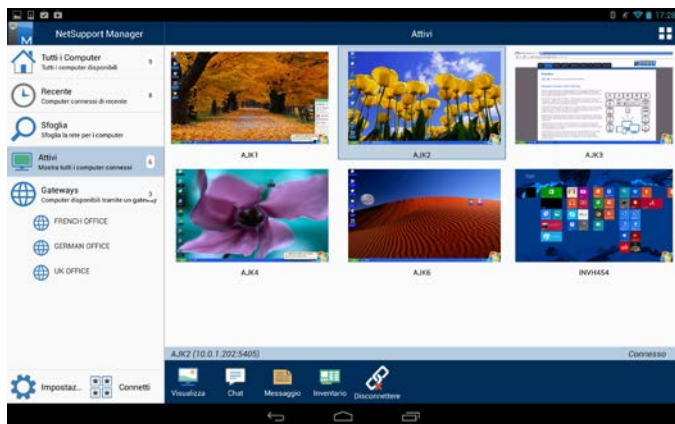
CONTROLLO REMOTO MOBILE CON TABLET IOS E ANDROID

Il Control NetSupport Manager per iOS e Android fornisce il controllo remoto mobile agli utenti che esercitano già il controllo remoto di NetSupport Manager a partire da qualsiasi iPad, iPhone, iPod, Tablet/smartphone Android o Kindle Fire.

Il nuovo Control mobile consente all'utente di cercare e di connettersi rapidamente ai computer locali tramite l'indirizzo IP o il nome di PC, oppure di cercare, visualizzare e connettersi ai computer remoti utilizzando il componente gratuito Internet Gateway di NetSupport Manager.

Il nuovo Control NetSupport Manager fornisce complete funzionalità per controllare da remoto, chattare ed inviare messaggi a qualsiasi PC remoto su cui gira un Client NetSupport Manager esistente (versione 11.04 o successiva).

L'Applicazione NetSupport Manager Mobile può essere scaricata da [Google Play](#), dallo store di [Apple iTunes](#) oppure dall'App Store di [Amazon](#).





COMMENTI DEL LETTORE

Regno Unito & Internazionali

www.netsupportsoftware.com

Assistenza Tecnica: support@netsupportsoftware.com

Vendite (Regno Unito & Irlanda): sales@netsupportsoftware.co.uk

Vendite (Internazionali): sales@netsupportsoftware.com

Nord America

www.netsupport-inc.com

Assistenza Tecnica: support@netsupportsoftware.com

Vendite: sales@netsupport-inc.com

Canada

www.netsupport-canada.com

Assistenza Tecnica: support@netsupportsoftware.com

Vendite: sales@netsupport-canada.com

Germania, Austria e Svizzera

www.pci-software.de

Assistenza Tecnica: support@netsupportsoftware.com

Vendite: sales@pci-software.de

Giappone

www.netsupportjapan.com

Assistenza Tecnica: support@netsupportsoftware.com

Vendite: sales@netsupportjapan.com