



# NetSupport Manager

Guide de démarrage

Copyright © 2017  
NetSupport Ltd  
Tous droits réservés

# Contents

- Terminologie utilisée ..... 4**
- Installation ..... 4**
  - Configurations Minimales .....4
  - Préparation à l'installation.....6
  - Démarrage de l'Installation .....8
  - Contrat de licence NetSupport .....8
  - Informations de licence .....9
  - Sélectionner le type de configuration.....9
  - Configuration personnalisée ..... 10
  - Prêt à installer le programme ..... 12
  - Installation terminée ..... 12
  - Installation existante détectée..... 13
  - Désinstaller ..... 14
  - Kit d'évaluation ..... 14
- Installation avancée ..... 15**
  - Créer une installation administrative (réseau) ..... 15
  - Installations silencieuses / non surveillées ..... 16
    - Dialogue des Options de Configuration de l'Installation.. 17
- NetSupport Manager Deploy ..... 20**
  - NetSupport Manager Deploy – Windows XP et toute version ultérieure..... 21
  - Comment fonctionne NetSupport Manager ..... 22
  - Deploy ? ..... 22
  - Quelles sont les exigences de base ? ..... 22
  - Scénarios de déploiement ..... 23
    - Environnement de domaine..... 23
    - Environnement de groupe de travail..... 25
    - Erreurs fréquentes ..... 27
- Démarrer le Contrôleur NetSupport Manager..... 31**
- Installer NetSupport Manager sur un système Mac.... 32**
- Installation d'un Client NetSupport Manager sur les plates-formes Linux..... 33**



<b>Installer et configurer NetSupport Manager sur les appareils Google Chrome .....</b>	<b>34</b>
<b>Installer et configurer le Client NetSupport Manager Android .....</b>	<b>37</b>
<b>Le Contrôleur NetSupport Manager pour iOS et Android .....</b>	<b>40</b>
<b>CONTACTEZ-NOUS .....</b>	<b>41</b>

## TERMINOLOGIE UTILISÉE

Le 'Contrôleur' est le poste de travail ou l'appareil qui présente ou prend le contrôle du Client. On l'appelle parfois aussi l'Afficheur.

Le 'Client' est le poste de travail ou l'appareil qui reçoit une présentation, qui est visualisé ou contrôlé. On l'appelle parfois l'Hôte.

## INSTALLATION

### Configurations Minimales

Certaines des fonctionnalités de NetSupport Manager exigent la présence de certains fichiers / certaines applications, veuillez vous assurer qu'ils sont disponibles avant d'installer NetSupport Manager.

#### **Configuration PC:**

Windows 10, 8 et 8.1 (32bit et 64bit), Windows Server 2012, Windows 7 (32bit et 64bit), 2008 (32bit, 64bit et R2), Vista (32bit et 64bit), 2003 (Service Pack 1) et XP (Service Pack 3 et plus).

TCP/IP, HTTP ou hérité (IPX et NetBIOS).

NetSupport Manager offre une intégration complète avec les environnements client léger et zéro, ainsi qu'une compatibilité avec les environnements de bureau MultiPoint, MultiSeat et virtuels à partir de WYSE Technologies, Microsoft, HP, NComputing (X-series et L-series), MiniFrame (SoftXpand) et bien plus.

---

**Remarque :** Pour utiliser la fonction 'Placer sur la Barre de tâches' de Windows 7 ou ultérieure, vous devrez retirer certains mots de la liste de réserve. Voir l'article 582 pour obtenir de plus amples informations  
[www.netsupportsoftware.com/support](http://www.netsupportsoftware.com/support)

---



### **Configuration Linux:**

Au moment de sa sortie NetSupport Manager Linux Client est compatible avec : OpenSUSE 11.2 et versions ultérieures, SUSE Enterprise 11, SUSE Enterprise Server 11, Ubuntu/Edubuntu 9.04 et versions ultérieures, Debian 5 et 6, Red Hat Enterprise Linux 6, Linux Mint 9 et versions ultérieures et Fedora 12 et versions ultérieures.

Desktop Managers : Gnome, KDE, Unity 2D, Ubuntu Classique (Sans effets uniquement), MATE et Cinnamon.

### **Configuration Mac:**

Le client NetSupport Manager est compatible Mac OS X et porte la certification Mac Universal.

Le contrôleur et le client NetSupport Manager Mac prennent en charge Mac OS X version 10.5 et ultérieure, Mavericks, Leopard, Snow Leopard, Lion, Mountain Lion et Yosemite, sur les plateformes Intel.

### **Contrôleur mobile NetSupport Manager:**

Le Contrôleur Mobile NetSupport Manager pour iOS et Android offre un contrôle mobile distant pour les utilisateurs à distance existants NetSupport Manager depuis un iPad, iPhone, iPod, une tablette Android, un smartphone ou un Kindle Fire.

L'application NetSupport Manager Mobile est téléchargeable auprès de [Google Play](#), de la boutique [Apple iTunes](#) et d'[Amazon appstore](#).

### **Application Client pour Android:**

Le Client NetSupport Manager pour Android peut être installé sur chaque appareil Android (4 ou version ultérieure) et connecté depuis le Contrôleur Windows (12.5 ou plus).

### **Client Chrome OS :**

A utiliser dans un environnement NetSupport nouveau ou existant, l'extension NetSupport Manager pour Client Chrome peut être installée sur chaque Chromebook fonctionnant sous le système d'exploitation Google Chrome. Depuis le Contrôleur, vous pouvez alors vous connecter à chaque

système, et ensuite surveiller les écrans et interagir avec chaque Chromebook de manière rapide et efficace.

### **Prise en charge de plateforme héritée**

Une prise en charge est offerte pour les plateformes suivantes:

Windows NT4, Windows 2000, Windows XP (pre Service Pack 3) et Windows 2003 (pre Service Pack 1).

---

**Remarque :** Une version antérieure de NetSupport Manager est requise sur ces plateformes ; elle peut être téléchargée depuis [www.netsupportmanager.com/downloads.asp](http://www.netsupportmanager.com/downloads.asp)

---

### **Solairs:**

La version Solaris OS est compatible SUN SPARC systems.

### **Pocket PC:**

Système d'exploitation : Pocket PC 2003 ou Windows Mobile 2003 et versions ultérieures

Processeur : Processeurs Strong ARM

ActiveSync / WiFi wireless LAN capabilities

Mémoire vive du périphérique : 32Mb (64Mb Recommandé)

Stockage : Minimum 2Mb, installation complète 10Mb

### **Windows CE:**

Système d'exploitation : Windows CE 4.2 ou ultérieure

Capacités ActiveSync

Processeur : processeur Strong ARM, compatible X86

Mémoire vive du périphérique : 32Mb (64Mb Recommandé)

Stockage : 5Mb d'espace libre.

## **Préparation à l'installation**

L'installation de NetSupport Manager est d'une grande simplicité, et si vous suivez quelques règles de base, votre système sera prêt en très peu de temps.

### **Choisir les fonctions qui doivent être installées**

Vous devez installer le Contrôleur sur le poste de travail à partir duquel vous allez contrôler les autres ordinateurs et appareils.



Sur chaque machine ou périphérique qui doit être contrôlé, vous devez installer le Client. Vous devez choisir de personnaliser ou non l'installation à l'aide des fonctionnalités perfectionnées NetSupport Manager, comme le Script et le Déploiement, ou même l'usage de la machine en tant que Gateway.

NetSupport Manager est fourni avec l'outil de formation NetSupport School. Ceci permet aux formateurs de former, de surveiller de manière visuelle et auditive, et d'interagir avec les participants, sous forme de groupe prédéfini ou en classe entière.

### **Choisissez le protocole de réseau que vous souhaitez utiliser**

Ensuite, il faut choisir le protocole de réseau disponible sur votre poste de travail. NetSupport Manager supporte IPX, NetBIOS, TCP/IP et HTTP.

Même si NetSupport Manager est multi-protocolaire, ce qui signifie qu'un même Contrôleur peut se connecter aux Clients qui utilisent des protocoles différents, vous devez choisir un protocole par défaut. Vous pouvez le modifier par la suite.

---

**Remarque :** Le Contrôleur sera configuré par défaut pour supporter TCP/IP. Si vous utilisez un protocole différent, vous devez le configurer la première fois que vous démarrez un Contrôleur.

---

Vous êtes à présent prêt à installer les programmes du Contrôleur et du Client NetSupport Manager.

Ce guide contient des consignes d'installation pour les plateformes Windows. Si vous installez NetSupport Manager sur d'autres plateformes, consultez la zone de téléchargements de notre site [www.netsupportmanager.com/downloads.asp](http://www.netsupportmanager.com/downloads.asp).

---

**Remarque :** NetSupport Manager fournit du support pour les plateformes Windows 64 bits sur EM64 et AMD64. NetSupport Manager Windows Installer peut être utilisé pour installer NetSupport

---

Manager 64 bits Client. Pour plus d'informations veuillez vous rendre sur le site [www.netsupportsoftware.com/support/default.asp](http://www.netsupportsoftware.com/support/default.asp)

---

## Démarrage de l'Installation

Pouvez aussi télécharger votre copie de NetSupport School auprès de [www.netsupportmanager.com/downloads.asp](http://www.netsupportmanager.com/downloads.asp)

Cliquez sur la langue appropriée dans le menu, puis sélectionnez l'option d'installer NetSupport Manager.

Sélectionnez le programme d'installation à utiliser : setup.exe ou fichier MSI. Si un déploiement Active Directory est requis, vous devrez installer en utilisant le fichier MSI.

L'installation de NetSupport Manager commencera par l'affichage d'un écran de bienvenue. Cliquez sur Suivant pour continuer.

---

### **Remarques :**

- Lors de la mise à niveau de votre système d'exploitation Windows, vous devez au préalable désinstaller NetSupport Manager. Il peut être ensuite de nouveau installé une fois l'opération terminée.
  - Lors de l'installation, vous devez être connecté en tant qu'Administrateur.
- 

## Contrat de licence NetSupport

Le contrat de licence NetSupport apparaît. Veuillez lire attentivement le contrat de licence et sélectionner « J'accepte les conditions du contrat de licence », puis cliquez sur Suivant pour continuer.

Si vous refusez le contrat de licence, (Je n'accepte pas les conditions du contrat de licence) cliquez sur Annuler. NetSupport Manager ne sera pas installé et vous devrez quitter le programme d'installation.



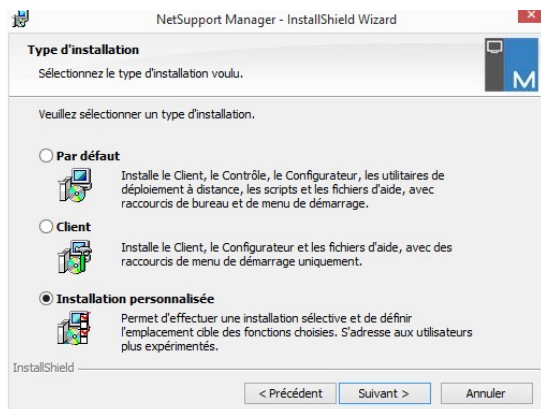
## Informations de licence

Sélectionnez Enregistrer et entrez les détails de la licence NetSupport Manager qui vous ont été fournis.

Si vous évaluez NetSupport Manager, sélectionnez Evaluation 30 jours et cliquez sur Suivant.

## Sélectionner le type de configuration

Choose the setup type to install on the workstation.



Choisissez le type d'installation.

### **Installation**

Installation de tous les composants dont un utilisateur du Contrôleur a généralement besoin. Exclut les composants Gateway et NetSupport School.

### **Client**

Installe le logiciel Client. Cette fonctionnalité doit être installée sur les postes de travail qui seront contrôlés à distance.

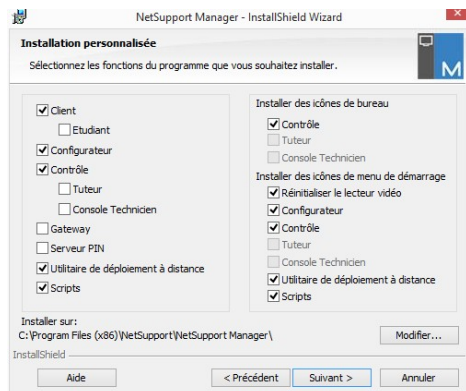
### **Personnalisée**

Installation qui vous permet de choisir individuellement une sélection de composants appropriés pour votre poste de travail.

Cliquez sur Suivant pour poursuivre.

## Configuration personnalisée

Si vous avez choisi d'exécuter une Configuration personnalisée, vous pourrez sélectionner les composants requis individuellement, en fonction des besoins de chaque poste de travail.



### **Client**

Installez ce composant sur les postes de travail que vous voulez contrôler à distance.

### **Étudiant**

Installez le composant Étudiant de NetSupport School, l'outil de formation NetSupport.

### **Configurateur**

Les paramètres et la sécurité du Client sont établis à l'aide du Configurateur Client. Il est possible de saisir les paramètres de base à la fin de l'installation, mais pour les options plus avancées, installez le composant Configurateur.

### **Contrôleur**

Installez ce composant sur les postes de travail qui contrôleront les postes de travail Clients. Il est conseillé d'installer le composant Client pour utiliser la gamme complète de fonctions NetSupport, comme par exemple Présenter.



### **Enseignant**

Installe le composant Enseignant de NetSupport School, l'outil de formation NetSupport.

### **Console Technicien**

Installe le composant Console Technicien de NetSupport School. Il offre aux Responsables de réseau et aux techniciens de laboratoire les fonctions principales NetSupport School.

### **Gateway**

Le Gateway de NetSupport fournit un moyen de connecter les Clients et les Contrôleurs sur Internet offrant ainsi un contrôle à distance basé sur le Web qui ne nécessite aucune modification de configuration des pare-feu existants. Il n'y a pas de connexion directe entre le Client et le Contrôleur, toutes les données passent par le Gateway. Le composant relatif au Gateway peut donc être installé indépendamment du Contrôleur et du Client. Si vous choisissez d'installer le composant du Gateway, la boîte de dialogue de la configuration du Serveur de connectivité NetSupport sera affichée à la fin de l'installation.

### **Serveur code PIN**

Installe le serveur PIN de NetSupport Manager. Le serveur PIN offre un point central à partir duquel un code PIN unique est créé lors de l'utilisation de la fonctionnalité Connexion par code PIN.

### **Utilitaires de déploiement à distance (Supporté sur Windows XP ou ultérieure)**

L'utilitaire de déploiement permet d'effectuer des installations multiples de NetSupport Manager sans devoir se rendre sur chaque poste de travail.

### **Script**

Installe le programme d'ordonnancement et d'information en code machine de NetSupport. Crée des scripts qui automatisent des tâches manuelles et les programme pour les exécuter à des heures spécifiques. Idéal pour les exécutions de nuit.

## Installer des icônes de bureau

Choisissez de créer ou non des icônes de bureau, par exemple pour le Contrôleur NetSupport Manager, le Tuteur NetSupport School ou la Console Technicien NetSupport School pour pouvoir accéder facilement aux programmes.

## Installer des icônes de menu de démarrage

Vous pouvez créer des icônes de menu de démarrage pour les composants que vous installez.

## Installer vers :

Par défaut, NetSupport Manager sera installé dans le répertoire C:\Fichiers de Programme\NetSupport\NetSupport Manager. Si vous souhaitez l'installer dans un autre répertoire, cliquez sur **Changer**.

Cliquez sur **Suivant** pour poursuivre.

## Prêt à installer le programme

Pour démarrer l'installation, cliquez sur **Installer**. Pour modifier les sélections précédentes, cliquez sur **Retour**. Pour abandonner l'installation, cliquez sur **Annuler**.

---

**Remarque** : Si vous avez choisi d'installer un Client, le programme d'installation apportera les modifications nécessaires sur votre System.INI et / ou sur le registre, pour charger le Client à l'initialisation de Windows. NetSupport Manager ne remplace pas vos pilotes existants.

---

## Installation terminée

Cet écran final confirme que l'installation a été effectuée avec succès.

## Exécuter le Configurateur

En fin d'installation, vous aurez la possibilité d'exécuter le Configurateur Client. Vous pourrez ainsi définir les options de sécurité et des informations Client de base. Si le Configurateur est installé en tant que l'un des composants sélectionnés, vous pourrez accéder à d'autres options de configuration\_avancée. Voir le chapitre Configurer le Client de ce manuel pour obtenir de plus amples informations.

## Exécuter le déploiement à distance

Si vous sélectionnez cette option, vous exécuterez l'utilitaire NetSupport Manager Deploy après le processus d'installation. Ceci vous permet d'installer à distance et de configurer NetSupport Manager sur des postes de travail multiples. Cliquez sur **Terminer** pour quitter le programme d'installation.

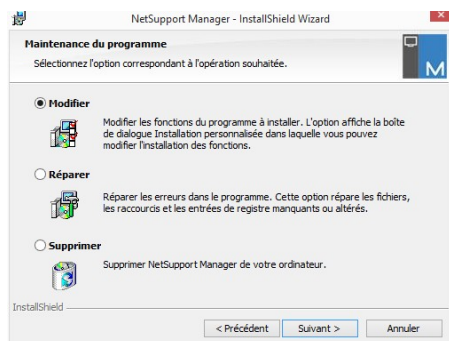
---

**Remarque :** Si vous choisissez d'installer le composant du Gateway, la boîte de dialogue de la configuration du Serveur de connectivité NetSupport sera affichée. Son but principal est de permettre la création d'une clé de sécurité pour le Gateway.

---

## Installation existante détectée

Cet écran apparaît si une copie de NetSupport Manager a déjà été installée sur le poste de travail.



- **Modifier**  
Pour modifier les fonctions installées du programme.
- **Réparer**  
Pour rectifier les erreurs d'installation du programme.
- **Supprimer**  
Pour supprimer NetSupport Manager de l'ordinateur.

Sélectionnez l'option requise puis cliquez sur Suivant.

## Désinstaller

Sélectionnez NetSupport Manager dans le Panneau de Configuration – Ajouter/Supprimer des programmes.

Pour les postes Windows XP et version ultérieure, NetSupport Manager Deploy peut permettre de réaliser des désinstallations multiples depuis un lieu à distance.

## Kit d'évaluation

Vous pouvez obtenir un kit d'évaluation de NetSupport Manager auprès de nos distributeurs, ou gratuitement en téléchargeant une copie sur l'internet. Ce kit vous permet de tester le système avant de l'acheter. Le logiciel d'évaluation est entièrement fonctionnel, à l'exception des points suivants :

- Dix Clients au maximum peuvent être actifs sur le réseau de façon simultanée;
- Les programmes Client et Contrôleur ne fonctionnent plus après la date d'expiration du kit.

Au moment de l'achat, ces restrictions disparaissent une fois que l'immatriculation est réalisée. Grâce à ce procédé, le kit d'évaluation devient un logiciel sous licence.

### **Transformer un kit d'évaluation en un logiciel sous licence**

Dans le répertoire qui contient le Groupe Gestionnaire de Programmes 'NetSupport', ouvrez le fichier PCILIC.EXE.

La boîte de dialogue de licence de NetSupport Manager apparaît et vous demande de saisir vos détails de licence. Vous devez respecter les majuscules et les minuscules dans la saisie.

Après avoir entré vos détails de licence, cliquez sur Générer. Vous avez à présent une copie sous licence de NetSupport Manager.



## INSTALLATION AVANCÉE

### Créer une installation administrative (réseau)

L'installation administrative (une copie de distribution) de NetSupport Manager est conçue pour aider les administrateurs à installer NetSupport Manager sur des PC mis en réseau, là où les détails de licence ou de support d'installation ne sont pas aisément accessibles, et lorsque plusieurs installations sont prévues dans l'immédiat ou à l'avenir.

Ce type d'installation peut aussi être préconfiguré de manière à installer NetSupport Manager avec certaines options, ce qui garantit que les installations NetSupport Manager seront configurées de la même manière.

Une fois créée, la copie de distribution peut être utilisée lors de la réalisation d'une installation standard, d'une installation automatisée ou dans le cadre d'un programme de déploiement NetSupport Manager.

### **Configurer une copie de distribution de NetSupport Manager sur un serveur**

1. Créez un dossier sur le réseau qui est accessible par tous les PC sur lesquels vous souhaitez installer le système.
2. Copiez, depuis le support original (CD ou téléchargement), le fichier SETUP.EXE.
3. Créez et copiez un fichier NSM.LIC valide dans ce dossier. Si le dossier ne contient aucun fichier de licence lorsque vous exécutez l'installation, vous serez invité à donner les détails au moment de l'installation.
4. Créez et copiez un fichier CLIENT32U.INI dans ce dossier.

---

**Remarque:** Vous pouvez transformer le dossier de réseau en dossier 'lecture seule' pour éviter que la configuration ne soit modifiée par des utilisateurs non autorisés.

---

## **Installer NetSupport Manager à partir d'un serveur vers des postes de travail individuels**

1. Sur le poste de travail requis, recherchez le dossier de réseau contenant les fichiers d'installation NetSupport Manager.
2. Exécutez Setup.exe.
3. Suivez les consignes contenues dans le Démarrage de l'Installation.

## **Installations silencieuses / non surveillées**

Une installation silencieuse est en fait une installation qui n'exige aucune participation de l'utilisateur ; elle offre une méthode pratique d'installation sur plusieurs machines à la fois.

### **Effectuer une installation silencieuse**

1. Créez une copie de distribution de NetSupport Manager, voir Créer une installation administrative (réseau), contenant les fichiers d'installation NetSupport Manager requis.
2. Pour déterminer les propriétés en vue d'effectuer l'installation, exécutez INSTCFG.EXE depuis le dossier Programmes de NetSupport Manager. Le dialogue Options de Configuration de l'Installation apparaît. (Voir le chapitre décrivant le dialogue des Options de Configuration de l'Installation pour obtenir une description complète du dialogue). Les propriétés choisies sont enregistrées dans un fichier de paramètres, dont le nom par défaut est NSM.ini.
3. Cliquez sur {Fichier}{Sauvegarder} et sauvegardez le fichier 'NSM.ini' dans le dossier contenant la copie de distribution
4. Pour effectuer une installation silencieuse sur le poste de travail requis, à partir du dossier ci-dessus, exécutez :  
msiexec /i "NetSupport Manager.msi" /qn (installation MSI)  
setup /S /v/qn (installation setup.exe)



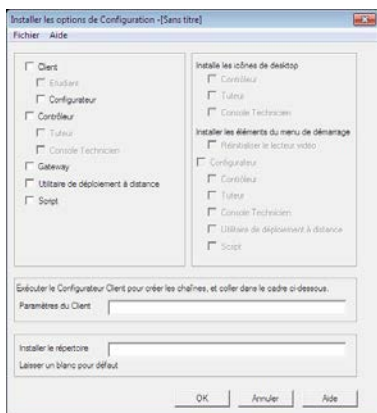
---

**Remarque :** NetSupport Manager peut être installé via Active Directory. Le GPO (Group Policy Object) de l'installation de logiciel doit être appliqué aux OU (Organisational Units) contenant des comptes ordinateur plutôt que des utilisateurs. Veuillez noter que pour que l'installation de logiciel prenne effet immédiatement, il est nécessaire d'activer le paramètre « Toujours attendre le réseau au démarrage et à la connexion de l'ordinateur » dans Configuration ordinateur | Modèles administratifs | Système | Connexion| du GPO contrôlant les ordinateurs concernés par l'installation du logiciel. Ce changement affectera les délais de connexion pour les machines XP auxquelles cette condition est appliquée. Sans cette modification, un cycle de déconnexion/connexion supplémentaire est nécessaire pour que l'installation prenne effet.

---

### **Dialogue des Options de Configuration de l'Installation**

Lorsque vous effectuez une installation silencieuse ou lorsque vous utilisez NetSupport Manager Deploy, vous pouvez personnaliser l'installation en fonction de vos exigences. Ce dialogue, auquel on accède en exécutant INSTCFG.EXE à partir du dossier Programmes de NetSupport Manager, dans le cas d'une installation silencieuse ou de l'utilisation de NetSupport Manager Deploy, par le biais de l'onglet Généralités Propriétés d'Installation, vous permet de déterminer les propriétés de l'installation. Ces informations sont enregistrées dans un fichier de paramètres NSM.ini.



Cochez les cases appropriées pour indiquer les composants NetSupport Manager qui seront installés sur les machines. Vous pouvez créer une icône de bureau pour le Contrôleur, le Tuteur NetSupport School et la Console Technicien et des icônes du menu de démarrage pour les composants que vous installez.

### Paramètres Client (Optionnel)

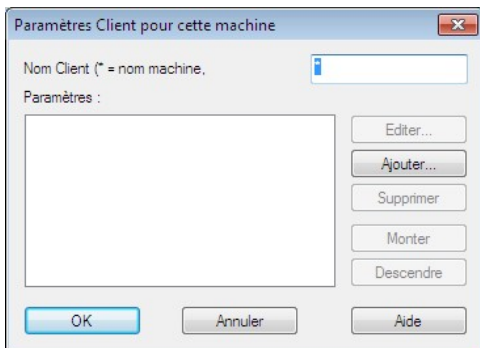
Si vous avez créé un fichier de configuration Client spécifique qui sera utilisé après l'installation, indiquez ici le chemin d'accès et le nom de fichier. En fonction de l'emplacement du fichier, vous devrez peut-être fournir un justificatif d'identité de l'utilisateur, un nom et un mot de passe pour que les Clients puissent accéder au fichier. Afin de définir les paramètres dans le format qui convient, il est conseillé de les créer dans le Configurateur NetSupport Manager et de les copier dans ce champ.

Laissez un blanc si vous effectuez l'installation à partir de votre copie de distribution ou si vous voulez utiliser le fichier de configuration par défaut contenu dans le programme d'installation NetSupport Manager.

### Déterminer les paramètres du Client

1. Ouvrez le dossier Programmes de NetSupport Manager en choisissant {Démarrer}{Programmes}{NetSupport Manager}{Configurateur NetSupport Manager}.

2. Cliquez sur Avancé.
3. Sélectionnez {Profils}{Paramètres Client} dans le menu déroulant du Configurateur.
4. Le dialogue Paramètres Client apparaît.



5. Cliquez sur Ajouter pour définir les paramètres.

---

#### Remarques :

- Si le justificatif d'identité de l'utilisateur est inutile, il doit précéder le nom de fichier de Configuration.
  - Chaque ensemble de paramètres doit être ajouté séparément.
- 

6. Le cas échéant, entrez le justificatif d'identité de l'utilisateur (Nom d'utilisateur et mot de passe). Cliquez sur Ok. Les chaînes appropriées apparaissent dans le dialogue.
7. Cliquez sur Ajouter pour déterminer l'emplacement du fichier de configuration. Cliquez sur Ok.

Lorsque le dialogue des Paramètres Client contient les chaînes requises, voir l'exemple ci-dessus, copiez les une par une dans le dialogue Options de Configuration de l'Installation. (Utilisez Ctrl C pour copier, Ctrl V pour coller)

#### Répertoire de l'installation

Déterminez le répertoire qui contiendra NetSupport Manager. Laissez un blanc pour effectuer l'installation dans le répertoire par défaut \Program Files\NetSupport\Netsupport Manager.

## NETSUPPORT MANAGER DEPLOY

L'utilitaire NetSupport Manager Deploy offre aux Administrateurs de réseau le moyen d'installer et de configurer NetSupport Manager Manager sur des postes de travail multiples sans devoir se rendre sur chaque machine.

Avec l'utilitaire Deploy de NetSupport Manager, vous pouvez effectuer un déploiement à partir d'une plage d'adresses IP, ou alors avoir accès à un aperçu de votre réseau. Grâce à ces deux méthodes, vous pouvez choisir les ordinateurs vers lesquels vous souhaitez réaliser un déploiement.

L'utilitaire Deploy de NetSupport Manager permet de réaliser un déploiement vers les ordinateurs qui tournent sur les systèmes d'exploitation suivants :

- Windows XP
- Windows 2003
- Windows Vista
- Windows Server 2008\2008r2
- Windows 7
- Windows 8/8.1
- Windows Server 2012
- Windows 10

---

**Remarque :** Si vous utilisez Windows XP Home, Windows Vista Home Premium ou Windows 7 Starter/Home edition, l'utilitaire Deploy de NetSupport Manager ne pourra pas fonctionner à cause des limites imposées par le système d'exploitation.

---



## NetSupport Manager Deploy – Windows XP et toute version ultérieure

Pour pouvoir déployer NetSupport Manager sur Windows XP Professional et toute version ultérieure, vous devez accéder au partage Admin\$ sur la machine à distance pour pouvoir transférer le package qui doit être déployé. Par défaut, aucun accès n'est autorisé au partage Admin\$.

### **Pour permettre l'accès au réseau :**

1. Dans Outils d'administration, sélectionnez Stratégie de Sécurité Locale.
2. Sélectionnez {Paramètres de sécurité}{Stratégies locales}{Options de sécurité}
3. Sélectionnez {Accès réseau: Modèle de partage et de sécurité pour les comptes locaux}
4. Modifiez la configuration de cette stratégie et adoptez {Classique – les utilisateurs locaux s'authentifient eux-mêmes}

Le partage Admin\$ sera à présent disponible et vous pourrez effectuer un déploiement normal.

Si vous passez du Service Pack 1 au Service Pack 2 de Microsoft Windows XP, le Firewall de Windows bloque par défaut toute activité de réseau produite par NetSupport Manager. Pour que NetSupport Manager puisse fonctionner correctement, nous avons prévu un utilitaire qui configurera le firewall Windows.

### **Pour activer NetSupport Manager dans la configuration du Firewall Windows**

1. Télécharger le fichier ICFCONFIG.EXE (lien sur [www.netsupportsoftware.com/support/](http://www.netsupportsoftware.com/support/))
2. Exécuter cet utilitaire sur une machine, une fois NetSupport Manager installé, à l'aide de la commande suivante  

```
ICFCONFIG -e NSM
```
3. Ceci créera les entrées requises dans la configuration du firewall Windows pour que NetSupport Manager puisse fonctionner correctement.

L'utilitaire ICFCONFIG peut aussi servir à supprimer un produit NetSupport Manager de la configuration du Firewall Windows. Voir notre site Internet : [www.netsupportsoftware.com/support/](http://www.netsupportsoftware.com/support/) pour découvrir toutes les options de ligne de commande ICFCONFIG.

## Comment fonctionne NetSupport Manager

### Deploy ?

Une fois les options de déploiement configurées, l'utilitaire NetSupport Manager Deploy fonctionne en se connectant à l'ordinateur cible à l'aide du Partage de Fichiers et d'Imprimantes.

Cette méthode nécessite l'accès à Admin\$ de l'ordinateur cible et une connexion en tant qu'utilisateur avec un accès administrateur local (les détails utilisateurs peuvent être exigés).

Dès que l'authentification a été réalisée, les fichiers du package NetSupport Manager sont copiés vers le dossier suivant, sur l'ordinateur distant, en utilisant la connexion de partage Admin\$ :

C:\Windows\pcirdist.tmp\

Enfin, une fois que les fichiers ont été envoyés vers l'ordinateur cible, le fichier d'installation est exécuté à l'aide du Service RPC (Remote Procedure Calls - Appels de Procédure Distante).

### Quelles sont les exigences de base ?

Pour déployer les composants NetSupport Manager avec succès sur votre ordinateur cible, les éléments suivants sont indispensables :

- Le Partage de Fichiers et d'Imprimantes doit être activé sur l'ordinateur cible.
- Le Partage et la Sécurité de la stratégie des composants locaux doivent être configurés sur {Classique} sur le PC cible.



- Le compte utilisateur qui a permis de se connecter à l'ordinateur cible doit posséder des autorisations d'administrateur local sur le PC cible.
- La découverte du réseau doit être activée sur les PC cibles sous Windows Vista\7.
- Les restrictions à distance de Contrôle de Compte Utilisateur doivent être désactivées pour les ordinateurs cibles qui tournent sous Windows Vista et Windows 7 dans un environnement de groupe de travail.

## Scénarios de déploiement

L'outil de déploiement de NetSupport Manager permet de réaliser un déploiement sur des machines dans des environnements de domaine et de groupe de travail.

Voir ci-dessous les informations qui expliquent comment mettre en œuvre NetSupport Manager Deploy dans chacun de ces environnements :

### **Environnement de domaine**

Lorsque vous utilisez l'outil NetSupport Manager Deploy dans un environnement de domaine, les paramètres de stratégie de groupe Windows peuvent permettre de configurer les PC cibles avec les réglages requis (décrits ci-dessus) pour permettre le déploiement des composants NetSupport Manager vers ces ordinateurs.

### ***Découverte de réseau***

Pour que les PC de domaine qui tournent sous Windows 7 et Vista apparaissent dans l'affichage du réseau Windows de l'outil NetSupport Manager Deploy, le paramètre de découverte de réseau doit être activé sur les PC cibles.

Le paramètre de découverte de réseau peut être activé en appliquant la configuration de la stratégie de groupe Windows sur les ordinateurs de domaine :

1. Ouvrez l'outil Microsoft de Gestion des Stratégies de Groupe.
2. Créez un nouvel Objet de Stratégie de Groupe ou sélectionnez un Objet de Stratégie de Groupe existant qui sera appliqué aux ordinateurs cibles requis.

3. Sélectionnez et modifiez l'Objet de Stratégie de Groupe choisi.
4. L'Editeur de Gestion de Stratégie de Groupe s'ouvre.
5. Allez jusqu'à l'emplacement suivant :  
Configuration ordinateur – Stratégies – Paramètres Windows – Paramètres de sécurité – Pare-feu Windows avec sécurité avancée – Règles de trafic entrant.
6. Dans le menu Actions, choisissez Nouvelle Règle.
7. Pour le premier type de règle, choisissez l'option prédéfinie et sélectionnez {Découverte du réseau} dans le menu déroulant et cliquez sur Suivant.
8. Sélectionnez Suivant à l'étape Règles prédéfinies.
9. L'étape Action apparaît ensuite – Sélectionnez l'option Autoriser la connexion.
10. Cliquez sur Terminer.

Au démarrage suivant des ordinateurs de domaine ou du rafraîchissement d'une stratégie de groupe, l'option de Découverte du réseau sera ajoutée au pare-feu Windows. Les ordinateurs peuvent être vus dans l'affichage du réseau Windows de l'outil NetSupport Manager Deploy.

### ***Partage de fichiers et d'imprimantes***

Pour que l'outil NetSupport Manager Deploy puisse se connecter au partage Admin\$ de l'ordinateur cible pour transférer les fichiers d'installation NetSupport Manager, l'accès au partage de fichiers et d'imprimantes doit être activé sur les ordinateurs cibles.

Cette configuration peut être activée centralement en appliquant la configuration de la Stratégie de Groupe Windows sur les PC de domaine :

1. Ouvrez l'outil Microsoft de Gestion de Stratégies de Groupe.
2. Créez un nouvel Objet de Stratégie de Groupe ou sélectionnez un Objet existant qui sera appliqué aux ordinateurs cibles.
3. Sélectionnez et modifiez l'Objet de Stratégie de Groupe choisi.
4. L'Editeur de Gestion de Stratégie de Groupe s'ouvre.
5. Allez à l'emplacement suivant :



Configuration ordinateur – Stratégies – Modèles d'administration – Réseau – Connexions réseau – Pare-feu Windows – Profils de domaine

6. Sélectionnez la politique suivante depuis l'emplacement ci-dessus :  
Pare-feu Windows : Autoriser l'exception de partage de fichiers entrants et d'imprimantes.
7. Configurer la stratégie ci-dessus sur Activée.

Au démarrage suivant des ordinateurs de domaine ou du rafraîchissement d'une stratégie de groupe, il est possible d'accéder au partage Admin\$ pour ces ordinateurs.

### **Environnement de groupe de travail**

Lors de l'utilisation de l'outil NetSupport Manager Deploy dans un environnement de groupe de travail, vérifiez que les ordinateurs cibles ont été correctement configurés, notamment avec les éléments mis en évidence dans le paragraphe "Quelles sont les exigences de base ? " ci-dessus.

Dans un environnement de groupe de travail, ces configurations doivent être effectuées localement sur l'ordinateur cible :

#### ***Découverte du réseau***

Pour que les PC dans un groupe de travail qui tournent sous Windows 7 et Vista apparaissent dans l'affichage du réseau Windows de l'outil NetSupport Manager Deploy, le paramètre de découverte du réseau doit être activé sur les PC cibles.

Windows 7 et Vista:

1. Connectez-vous avec les droits d'administrateur local sur le PC cible.
2. Accédez au Panneau de Configuration.
3. Ouvrez le Centre de réseau et partage.
4. Sélectionnez les paramètres de Partage avancé.
5. Vérifiez que sous votre profil de réseau, l'option Découverte du réseau est configurée sur :  
{Activer la Découverte de réseau}.
6. Enregistrez les modifications.

### **Partage de fichiers et d'imprimantes**

Afin de déployer l'outil NetSupport Manager Deploy sur vos PC dans un environnement de groupe travail, vous devez vous assurer que le partage de fichiers et d'imprimantes est activé sur les ordinateurs cibles.

Windows XP:

1. Clic droit sur { Favoris réseau } { Propriétés }.
2. Clic droit sur { Connexion au réseau local }.
3. Choisissez { Propriétés }.
4. Depuis l'onglet { Généralités } sélectionnez l'option { Partage de fichiers et d'imprimantes pour réseau Microsoft }.
5. Cliquez sur OK.

Windows 7 et Vista:

1. Cliquez sur Démarrer puis Panneau de configuration.
2. Sélectionnez { Pare-feu Windows }.
3. Choisissez l'option { Autoriser un programme ou une fonctionnalité via le Pare-feu Windows }.
4. Sélectionnez l'option qui autorisera le partage de fichiers et d'imprimantes et l'exception associée (privé et public). Cliquez sur OK pour sauvegarder les modifications.

### **Modèle de partage et de sécurité**

Afin d'utiliser l'utilitaire NetSupport Manager Deploy pour accéder à distance aux ordinateurs au sein d'un groupe de travail en utilisant un compte administrateur, la stratégie locale de partage et de sécurité doit être configurée sur le mode Classique sur l'ordinateur cible.

Windows XP Professional, Windows 7 et Vista :

1. Dans Outils d'administration, sélectionnez Stratégie de sécurité locale.
2. Cliquez sur { Paramètres de sécurité } { Stratégies locales } { Options de sécurité }.
3. Sélectionnez { Accès réseau : Modèle de partage et de sécurité pour les comptes locaux }.
4. Modifiez le paramètre de cette stratégie en choisissant { Classique – les utilisateurs locaux s'authentifient eux-mêmes }.



## **Restrictions à distance du Contrôle du Compte Utilisateur**

Pour les machines Windows 7/Vista dans un environnement de groupe de travail, vous devrez probablement désactiver les restrictions à distance du Contrôle du Compte Utilisateur sur les ordinateurs cibles en procédant de la manière suivante :

1. Cliquez sur Démarrer, Exécuter, tapez 'regedit' puis appuyez sur Entrée.
2. Recherchez puis cliquez sur la sous-clé de registre suivante :  
HKEY\_LOCAL\_MACHINE\SOFTWARE\Microsoft\Windows\CurrentVersion\Policies\System
3. Si l'entrée de registre LocalAccountTokenFilterPolicy n'existe pas, procédez de la manière suivante :
  - a. Dans le menu Edition, sélectionnez Nouveau, puis cliquez sur Valeur DWORD.
  - b. Tapez LocalAccountTokenFilterPolicy, puis appuyez sur Entrée.
  - c. Clic droit sur LocalAccountTokenFilterPolicy, puis cliquez sur Modifier.
  - d. Dans le cadre de données de valeur, tapez 1, puis cliquez sur OK.
4. Quittez l'Editeur de registre.

## **Erreurs fréquentes**

### **Manifestation**

Le message d'erreur suivant peut s'afficher lors du déploiement de NetSupport sur un PC :

*Vérification de la version Client [Machine cible] ... Aucune détectée*

*Erreur dans l'obtention des informations de plateforme pour [Machine cible]. L'accès réseau est introuvable.*

NetSupport Manager envoyé à 0 machines

### ***Cause***

Ce message apparaît quand le pare-feu Windows ou une application pare-feu indépendante est activé sans configuration des exceptions requises.

### **Solution**

Vérifiez que le pare-feu est configuré en tenant compte de l'exception pour permettre l'accès au partage de fichiers et d'imprimantes comme décrit dans les scénarios de déploiement de la section précédente.

### **Manifestation**

Quand vous essayez de déployer NetSupport Manager sur un PC, on vous demande de saisir un nom d'utilisateur et un mot de passe pour vous connecter à l'ordinateur cible.

Quel que soit le nom d'utilisateur ou le mot de passe saisi, la demande de connexion à l'ordinateur ne cesse de réapparaître en affichant un message de connexion à la ressource de réseau.

Si vous appuyez sur Annuler, le message suivant s'affiche :

*Vérification de la version Client [Machine cible] ... Aucune détectée  
NetSupport Manager envoyé à 0 machines*

### **Cause**

Ce comportement est lié à la configuration de la stratégie locale suivante, définie sur Invité Uniquement :  
"Accès réseau : Modèle de partage et de sécurité pour les comptes locaux"

### **Solution**

Pour résoudre ce problème, la configuration de la stratégie locale doit être changée de Invité Uniquement à Classique – Utilisateurs locaux s'authentifient eux-mêmes. Vous trouverez de plus amples informations sur l'application de cette configuration dans la section Scénarios de déploiement de ce document.

### **Manifestation**

Lorsque vous essayez de déployer le client NetSupport Manager sur un PC cible, un message d'erreur apparaît sur l'onglet Statut :

*Erreur lors de l'installation de NetSupport [Le nom de répertoire n'est pas valable.]*



### **Cause**

La cause du problème est la présence du fichier NetSupport Manager.msi dans le dossier NetSupport Manager\Deploy.

### **Solution**

Afin de résoudre ce problème, vous devez remplacer le fichier NetSupport Manager.msi file par le fichier Setup.exe dans le dossier NetSupport Manager\Deploy.

### **Manifestation**

Lorsque vous essayez de déployer NetSupport Manager sur un PC cible, le message d'erreur suivant apparaît :

*Vérification de la version Client [Machine cible] ... Aucune détectée  
Démarrage du service d'installation distant...*

### **Cause**

Cette erreur apparaît quand il n'est pas possible de démarrer à distance le service d'installation utilisé pendant le déploiement sur le PC cible. Ce message peut aussi apparaître si les détails du compte indiqué pour une connexion aux ordinateurs cibles ne possèdent pas des droits d'administration complets.

### **Solution**

Vérifiez que vous pouvez accéder à la liste de Services de l'ordinateur cible. Ce test s'effectue sur la machine à partir de laquelle vous effectuez le déploiement :

1. Effectuez un clic droit sur Poste de Travail/Ordinateur et sélectionnez Gérer.
2. Effectuez un clic droit sur Gestion de l'ordinateur et sélectionnez Se connecter à un autre ordinateur.
3. Sélectionnez l'onglet 'Autre ordinateur' et entrez la machine cible sur laquelle vous essayez de réaliser le déploiement et sélectionnez OK.
4. Ceci ouvre le volet de Gestion d'ordinateur de la machine cible.
5. Sélectionnez la section Services et Applications, et agrandissez pour faire apparaître la liste complète.

6. Lorsque la liste est ouverte, sélectionnez Services et confirmez qu'il est possible de visualiser les services qui fonctionnent sur la machine cible.

---

**Remarque** : Si vous ne pouvez pas accéder aux Services distants de la machine cible, cela signifie que les paramètres d'autorisation de sécurité empêchent le démarrage des services distants.

---



## DÉMARRER LE CONTRÔLEUR NETSUPPORT MANAGER

### Démarrage du programme Contrôleur de NetSupport Manager

1. Double-cliquez sur l'icône Contrôleur de NetSupport Manager dans votre Groupe de Programmes NetSupport Manager.  
Ou,  
Cliquez sur { Démarrer } { Programmes } { NetSupport Manager } { Contrôleur NetSupport Manager }.

Au cours de l'initialisation de NetSupport Manager, une fenêtre contenant le logo NetSupport Manager ainsi que des informations sur la version du programme s'affiche au milieu de l'écran. Elle ne s'affiche que pendant quelques secondes au cours du chargement de NetSupport Manager, ensuite la Fenêtre Contrôleur apparaît.

---

**Remarque:** Par défaut, le Contrôleur est configuré pour prendre le protocole TCP/IP en charge, cependant, il peut simultanément prendre en charge différents protocoles. Si vous recevez un message d'erreur de protocole lors du lancement du Contrôleur ou si vous désirez configurer le Contrôleur pour la prise en charge de Clients fonctionnant avec d'autres protocoles sélectionnez { Réseau } { Configurer – Connectivité } du menu déroulant de la Fenêtre Contrôleur.

---

## INSTALLER NETSUPPORT MANAGER SUR UN SYSTÈME MAC

Il est possible d'installer un Client et un Contrôleur NetSupport Manager sur des systèmes Mac, afin de contrôler à distance d'autres appareils et pour permettre à un Contrôleur de se connecter, de visualiser l'écran d'un utilisateur distant et d'effectuer un éventail de tâches à distance.

---

**Remarque :** Le contrôleur et le client NetSupport Manager Mac prennent en charge Mac OS X version 10.5 et ultérieure, Leopard, Snow Leopard, Lion et Mountain Lion, sur les plateformes Intel.

---

### Installer NetSupport Manager

1. NetSupport Manager possède un fichier Mac OS X .DMG standard, téléchargeable depuis [www.netsupportmanager.com/downloads.asp](http://www.netsupportmanager.com/downloads.asp). (Les instructions d'installation complètes seront également disponibles ici).
2. Pour monter l'image de lecteur, copiez vers le disque dur et double-cliquez. L'image de lecteur montée sera disponible sur le bureau.
3. Le programme d'installation s'exécute automatiquement, suivez simplement les consignes qui s'affichent.

Pour de plus amples informations sur les fonctionnalités actuellement prises en charge, veuillez consulter le site, [www.netsupportmanager.com/FR/mac.asp](http://www.netsupportmanager.com/FR/mac.asp)



## INSTALLATION D'UN CLIENT NETSUPPORT MANAGER SUR LES PLATES-FORMES LINUX

Il est possible d'installer un Client NetSupport Manager sur les plates-formes Linux, conçu pour tourner avec un Windows manager, permettant au Contrôleur de se connecter, de visualiser l'écran de l'utilisateur et d'effectuer une variété de tâches à distance.

---

**Remarque:** Au moment de sa sortie NetSupport Manager Linux Client est compatible avec : OpenSUSE 11.2 et versions ultérieures, SUSE Enterprise 11, SUSE Enterprise Server 11, Ubuntu/Edubuntu 9.04 à 12.10, Debian 5 et versions ultérieures, Red Hat Enterprise Linux 6, Linux Mint 9 à 13 et Fedora 12 à 17.

---

1. Le Client NetSupport Manager Linux est fourni avec un format tar.gz téléchargeable depuis [www.netsupportmanager.com/downloads.asp](http://www.netsupportmanager.com/downloads.asp). (Vous y trouverez aussi des instructions complètes sur l'installation)
2. Téléchargez dans un répertoire de la machine Linux.
3. Extrayez le TAR BALL. Un sous-répertoire appelé Install sera créé.
4. Sélectionnez le répertoire et exécutez l'installation. (En tant qu'utilisateur racine)
5. Le Client NetSupport Manager effectuera une installation sur /usr/nsm, et fournira un démon Linux.

Sur le Contrôleur NetSupport Manager, connectez le Client de la manière habituelle.

---

**Remarque :** Lorsque vous installez les distributions SuSE 9.3 et SuSE 10, le message d'erreur suivant apparaît : "SuSEFirewall2: Warning: ip6tables does not support state matching. Extended IPv6 support disabled". Ceci est un message standard qui doit être ignoré.

---

Pour de plus amples informations sur les fonctionnalités actuellement prises en charge, veuillez consulter le site, [www.netsupportmanager.com/FR/linux.asp](http://www.netsupportmanager.com/FR/linux.asp)

## **INSTALLER ET CONFIGURER NETSUPPORT MANAGER SUR LES APPAREILS GOOGLE CHROME**

NetSupport Manager offre des capacités de contrôle à distance pour les dispositifs Google Chrome OS.

L'extension Client NetSupport Manager Client pour Google Chrome peut être installée sur chaque machine Client qui tourne sous Google Chrome. Depuis le bureau du technicien, vous pouvez alors effectuer une connexion sur chaque système, ce qui vous permet de surveiller et d'interagir avec chaque client de manière rapide et efficace.

### **Préparation à l'installation**

Pour qu'un Contrôleur NetSupport Manager puisse se connecter et interagir avec des dispositifs Chrome OS, le serveur de connectivité NetSupport doit être installé sur un serveur Windows ; le Contrôleur NetSupport Manager (Windows, Mac ou Mobile) doit être installé sur l'ordinateur du technicien, et l'extension Client Chrome NetSupport Manager doit se trouver sur chaque dispositif Chrome.

Le Client NetSupport Manager pour Chrome OS peut être utilisé avec vos licences NetSupport courantes (à condition d'avoir un nombre suffisant de licences inutilisées), ou vous pouvez acheter des licences Clients supplémentaires Chrome uniquement auprès de votre distributeur NetSupport.

### **Installer et configurer l'extension Client NetSupport Manager pour Google Chrome**

1. Télécharger NetSupport Manager for Google Chrome depuis la boutique [Google Chrome](#).
2. Entrez l'URL `chrome://settings/extensions` pour accéder à la page de configuration 'Extensions'.
3. Rechercher l'extension Client NetSupport Manager for Google Chrome et cliquer sur Options.
4. Entrez l'adresse de Gateway et le numéro de port.
5. Entrez un nom qui identifie ce client, le cas échéant.



6. Cliquez sur Sauvegarder.

### **Mode Chrome Incognito :**

Pour être sûr de conserver le contrôle total de vos clients, il est recommandé de désactiver le mode Incognito dans les paramètres utilisateur Chrome. Cette opération s'effectue par le biais de la Console de Gestion Google.

Les fonctionnalités clés pour la connexion aux systèmes Clients Chrome OS comprennent:

### **Environnement**

- Un Contrôleur NetSupport Manager communique par le biais de HTTP, avec les dispositifs Google Chrome OS qui prennent en charge l'extension Client NetSupport Manager pour Chrome OS. Pour l'installation et la configuration des composants requis, voir les documents ci-dessous.

### **Contrôle à distance**

- Une miniature très nette de chaque écran Client Chrome OS peut être visualisée par le Contrôleur en un seul affichage.
- L'écran Client peut être surveillé en toute discrétion (Mode Surveillance) ou contrôlé à distance en temps réel (Mode Partage).
- Pour les instructions ou les démonstrations en temps réel, le Client Chrome OS peut recevoir l'écran Contrôleur (Windows ou Mac) – dans un onglet explorateur ou en mode plein écran.
- Il est aussi possible de montrer au Client une application en cours d'exploitation sur le bureau Contrôleur.
- Prise en charge écrans multiples – Surveille les dispositifs Chrome qui font tourner plusieurs moniteurs.
- La souris et le clavier du Client peuvent être verrouillés à distance.
- Les Clients Chrome OS peuvent se joindre à une session de conversation texte déclenchée par le Contrôleur.
- Les Clients Chrome OS peuvent recevoir des messages envoyés par le Contrôleur.

### **Outils de prise en charge**

- Presse-papiers à distance - le contenu du presse-papiers est accessible à distance par le Contrôleur pendant une session de visualisation. Les Clients peuvent aussi recevoir une copie du presse-papiers du Contrôleur.
- Demande d'aide – Les Clients envoient une demande d'aide auprès d'un Contrôleur.

### **Flexibilité**

- Connexion par code PIN - le Client peut déclencher une connexion instantanée avec un Contrôleur s'ils saisissent tous les deux un code correspondant par le biais du module Serveur PIN.

### **Sécurité**

- Confirmation par l'utilisateur – le Client peut autoriser chaque demande de connexion entrante.



## INSTALLER ET CONFIGURER LE CLIENT NETSUPPORT MANAGER ANDROID

L'application Client NetSupport Manager Android offre à un utilisateur de contrôleur NetSupport Manager existant la possibilité de se connecter aux smartphones et tablettes Android utilisés dans l'entreprise, afin d'offrir une assistance et une interaction en temps réel.


L'application Client NetSupport Manager est compatible avec les appareils, et elle est téléchargeable auprès de la boutique en ligne Google Play.

---

**Remarque:** Une application Contrôleur Windows NetSupport Manager v12.50 ou ultérieure est requise.

---

### Installer et configurer le Client NetSupport Manager Android

Lancer l'application Client NetSupport Manager, appuyer sur  et choisir Paramètres.

#### Généralités

Affiche le nom de l'appareil. Ceci peut être personnalisé selon un nom de votre choix.

#### Sécurité

##### **Clé de sécurité**

Cette option permet de configurer une clé de sécurité qui doit être identique à celle configurée sur le Contrôleur, avant que le Contrôleur ne soit autorisé à se connecter. Cette configuration est optionnelle. En l'absence d'une clé de sécurité, n'importe quel Contrôleur peut se connecter, quelle que soit la clé configurée sur le Contrôleur.

#### TCP/IP

##### **Port par défaut**

Le port par défaut enregistré de NetSupport Manager est 5405.

## Adresse de multidiffusion

Il s'agit de l'adresse IP de multidiffusion sur laquelle Client est connecté.


## HTTP

### Utiliser la Gateway

Sélectionnez cette option si vous voulez que l'adresse IP courante de Client soit enregistrée sur une 'Gateway/Serveur de nom' spécifique au démarrage. Entrez l'adresse IP de la gateway et la clé de sécurité correspondante.

## Serveur PIN

Entrer l'adresse IP du poste de travail sur lequel le serveur PIN est installé, et permettre aux clients de se connecter avec la Connexion par code PIN.

Pour sauvegarder les paramètres de configuration, sélectionnez .

## Fonctionnalités clés :

- **Connexion par PIN:** La fonctionnalité Connexion par PIN, facile et rapide à utiliser, offre une connectivité sécurisée et fluide entre le Contrôleur et le Client en partageant simplement un code d'appariement. (Le module du serveur PIN, compris dans NetSupport Manager, doit être installé sur le PC Windows).
- **Envoi de messages :** L'utilisateur du Contrôleur peut diffuser des messages auprès d'un appareil Client sélectionné ou de tous les Clients connectés.
- **Converser:** Le Client et le Contrôleur peuvent lancer une session de conversation texte seul à seul. Le Client peut aussi rejoindre une discussion de groupe déclenchée par le Contrôleur.
- **Transfert de fichiers :** L'utilisateur du Contrôleur peut transférer des fichiers depuis et vers l'appareil Client.
- **Capture d'écran :** Pendant une session de contrôle distant, le Contrôleur peut effectuer des captures d'écran depuis l'appareil Client.
- **Indicateurs de WiFi/Batterie:** Visualisez le statut courant des réseaux wifi et le niveau de charge de batterie des appareils connectés.



De plus, pour les appareils pris en charge\* :

- Le Contrôleur peut visualiser des miniatures de tous les appareils Android connectés.
- Zoomer pour agrandir la miniature d'un poste sélectionné.
- Le Contrôleur peut observer discrètement (Mode Surveillance) ou contrôler à distance (Mode Partage) l'écran de tout Client connecté.

\* Les appareils pris en charge sont ceux proposés par les fournisseurs qui ont offert les droits d'accès supplémentaires requis pour le contrôle d'écran sur leurs appareils.

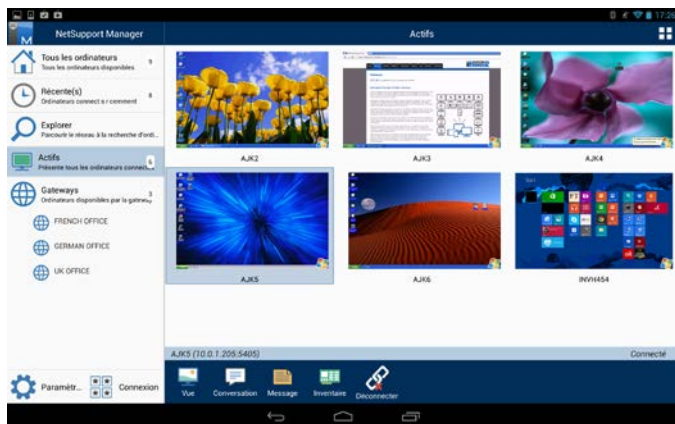
## LE CONTRÔLEUR NETSUPPORT MANAGER POUR IOS ET ANDROID

Le Contrôleur NetSupport Manager pour iOS et Android offre une commande à distance des utilisateurs NetSupport Manager existants depuis un iPad, iPhone, iPod une tablette/smartphone Android ou un Kindle Fire.

Grâce au nouveau Contrôleur mobile, un utilisateur peut rechercher et se connecter rapidement aux ordinateurs locaux soit par adresse IP soit par nom d'ordinateur, parcourir et afficher les ordinateurs distants avec le composant gratuit Internet Gateway de NetSupport Manager.

Le Contrôleur NetSupport Manager offre un contrôle distant complet, des capacités de messagerie et de conversation instantanée pour tout ordinateur doté du client NetSupport Manager (version 11.04 ou ultérieure).

L'application NetSupport Manager Mobile est téléchargeable auprès de [Google Play](#), de la boutique [Apple iTunes](#) et [d'Amazon appstore](#).







## CONTACTEZ-NOUS

### **Royaume-Uni & International**

[www.netsupportsoftware.com](http://www.netsupportsoftware.com)

Assistance technique: [support@netsupportsoftware.com](mailto:support@netsupportsoftware.com)

Ventes (Royaume-Uni & Irlande): [sales@netsupportsoftware.co.uk](mailto:sales@netsupportsoftware.co.uk)

Ventes (Internationales): [sales@netsupportsoftware.com](mailto:sales@netsupportsoftware.com)

### **Amérique du Nord**

[www.netsupport-inc.com](http://www.netsupport-inc.com)

Assistance technique: [support@netsupportsoftware.com](mailto:support@netsupportsoftware.com)

Ventes: [sales@netsupport-inc.com](mailto:sales@netsupport-inc.com)

### **Canada**

[www.netsupport-canada.com](http://www.netsupport-canada.com)

Assistance technique: [support@netsupportsoftware.com](mailto:support@netsupportsoftware.com)

Ventes: [sales@netsupport-canada.com](mailto:sales@netsupport-canada.com)

### **Allemagne, Autriche et Suisse**

[www.pci-software.de](http://www.pci-software.de)

Assistance technique: [support@netsupportsoftware.com](mailto:support@netsupportsoftware.com)

Ventes: [sales@pci-software.de](mailto:sales@pci-software.de)

### **Japon**

[www.netsupportjapan.com](http://www.netsupportjapan.com)

Assistance technique: [support@netsupportsoftware.com](mailto:support@netsupportsoftware.com)

Ventes: [sales@netsupportjapan.com](mailto:sales@netsupportjapan.com)