



NetSupport School

Getting Started Guide

Copyright© 2014
NetSupport Ltd
Alla rättigheter
förbehållna

Innehållen

Vad är NetSupport School?	5
Tutor Assistant	5
Student för Android och iOS	6
Studentstöd för Google Chromebook	6
Tutor för Google Chrome	6
Definitioner	7
Funktioner	7
Hantera	7
Lektionsguide.....	7
Strömhantering	7
Automatisk inloggning av studenter	7
Lås/lås upp studenters möss och tangentbord	7
Lagring av klassrumslayout.....	7
Lektionsplanerare	8
Utskriftshantering	8
Enhetskontroll	8
Studentregister	8
Studentens Informationsfält	8
Utskick/insamling av arbete	8
Filöverföring.....	8
Fildistribution	9
Undervisa & Samarbeta	9
Visning	9
Omspelsfiler	9
Start av program	9
Visning av video	10
Förevisning (StudentSkärm)	10
Skärminfångning	10
Anteckning på skärmar.....	10
Interaktiv whiteboard.....	10
Co-browser	10
Gruppfunktion	10
Chatt I Grupp eller 1:1-Samtal	11



Ljud	11
Lärarens Verktygsfält	11
Övervakning & Kontrollera	11
Ljudövervakning i realtid	11
Övervakningsläge	11
Messenger-övervakning	12
Tangentbordsövervakning	12
Applikations- och internetövervakning	12
Fjärrkontroll (visning)	12
Skanning	12
Inlärnin g och testning	13
Frågor och svar-modul	13
Studentjournal	13
Studentenkätsfunktion	13
Provmodul	13
Tekniska Verktyg	13
Teknikkonsol	13
Installation - Windows	14
Systemkrav	15
Starta installationen	17
NetSupport Licensavtal	18
Licensinformation	18
Välj installationstyp	19
Anpassad installation	20
Rumsidentifierare	23
Redo att installera programmet	23
Installation fullbordad	23
Befintlig installation upptäckt	24
Skapa en administrativ installation (nätverk)	25
Tyst installation	26
Konfigurationsalternativ för installation	27
NetSupport School Deploy	28
Installera utplaceringsprogrammet	29
Utplacering på Windows XP eller senare	30
Starta NetSupport School på Windows	31

Installation och konfiguration av NetSupport Schools handledarassistent	33
Installation och konfiguration av NetSupport School på Google Chrome	36
Installera och konfigurera NetSupport School Student för Android	39
Installera och konfigurera NetSupport School Student för iOS	41
Kontaktinformation för NetSupport	43

VAD ÄR NETSUPPORT SCHOOL?

NetSupport School är den klassledande programvarulösningen för undervisning. Med den kan läraren undervisa och i ljud och bild övervaka och kommunicera med sina studenter, såväl individuellt som gruppvis eller med hela klassen.

Med NetSupport School kan läraren tillhandahålla lektionsinnehåll, samarbeta med studenterna, övervaka alla studentdatorer på samma gång, och hela tiden behålla studenternas fulla uppmärksamhet. Det gör att NetSupport School uppfyller kraven på dagens moderna klassrum. Det finns inga dolda tillbehör, alla funktioner ingår som standard, inklusive en anpassad testserie, dedikerad teknikerkonsol, digitala studentgranskningshjälpmedel, lektionsplaneringsverktyg och möjligheten för lärare att belöna studenterna för deras ansträngning.

NetSupport School kan användas på alla Windows-datorer och är utformat för att fungera felritt med både trådbundna och trådlösa nätverk. Allt fler skolor anammar ny datorteknik och NetSupport School fungerar utan problem i datormiljöer med terminalservrar, delade resurser, virtuella skrivbord och tunna klienter/nollklienter.

Tutor Assistant

En kostnadsfri komponent som finns både i butikerna Apple och Android App. NetSupport Schools handledarassistent är avsedd att användas i en befintlig NetSupport School-hanterad klassrumsmiljö. Den ger lärarna större rörlighet i IT-lokalen och är också ett idealiskt verktyg så att lärarassistenter kan hjälpa med till att övervaka studenternas framsteg.

Appen är kompatibel med iPad, iPod, iPhone, Android-pektdatorer och Android-smarttelefoner och ansluter till NetSupport Schools handledarprogram när den installerats. Den ger lärarna möjlighet att röra sig fritt i klassrummet och på så sätt kontrollera och övervaka alla studenters arbetsstationer.

Student för Android och iOS

Efter installation på studenternas Android-pektdatorer och iOS-enheter kan de mobile användarna delta i lektioner som hanteras med NetSupport, och lärarna kan interagera med och stödja studenter från det traditionella skrivbordshandledarprogrammet.

Studentstöd för Google Chromebook

Använd kraften i NetSupport School i en Google Chromebook-utbildningsmiljö. Den utvidgade NetSupport School Student för tillägget Google Chrome kan installeras på varje students Chromebook med Google Chrome OS och användas i befintliga eller nya NetSupport School-hanterade klassrum.

Tutor för Google Chrome

NetSupport School Tutor for Chrome är avsedd för utbildningsmiljöer där Google Chrome används. Det kan installeras på lärarens Google Chrome-dator så att du kan samverka med studenter som använder Chromebook-datorer.



DEFINITIONER

Handledaren är den arbetsstation som visar material för eller kontrollerar studenter.

Studenten är den arbetsstation som tar emot detta material eller som kontrolleras.

FUNKTIONER

NetSupport School innehåller ett stort antal funktioner med vilka du kan undervisa, hjälpa och övervaka studenter.

Hantera

Lektionsguide

Lektionsguiden (som laddas vid start) förser handledaren med ett lättanvänt gränssnitt för förberedandet av en lektions innehåll. Handledaren kan även välja anslutningsätt för den aktuella lektionen.

Strömhantering

Stänga av och sätta på alla datorer i klassrummet från lärarens dator.

Automatisk inloggning av studenter

Handledaren kan sätta studenterna i arbete omedelbart genom att automatiskt logga in alla studentmaskiner innan lektionen startar.

Lås/lås upp studenters möss och tangentbord

Handledaren kan snabbt låsa studenternas tangentbord och möss så att dessa arbetsstationer inte kan användas under en demonstration/lektion.

Lagring av klassrumslayout

Kontrollen kan skapa olika layouter för studentsymbolerna i Vy-fönstret. Så snart du har valt medlemmarna i en grupp, kan du till exempel arrangera individuella klientsymboler i kontrollens Vy-fönster så att de motsvarar klassrummets layout.

Lektionsplanerare

Med NetSupport Schools lektionsplanfunktion kan handledaren förbereda en lektion och lägga in olika tidsplaner och prompter.

Utskriftshantering

Handledaren kan behålla full kontroll över studenternas skrivaranvändning genom att övervaka all utskriftsaktivitet, tillämpa sidkvoter och förhindra utskrifter.

Enhetskontroll

Förhindra att data kopieras till eller från USB-enheter, CD/DVD-enheter och att nya nätverksenheter skapas under lektionen.

Studentregister

Handledaren kan skapa ett register över varje klass genom att uppmana studenterna att registrera sig. Detta gör att deras namn kan visas istället för ett intetsägande datornamn och det är idealiskt för användning tillsammans med klassrummets layoutfunktion. Du kan visa information om studentregistret i en registreringsrapport som kan sparas för varje klass.

Studentens Informationsfält

NetSupport School har nu ett informationsfält för studenten, prydligt placerat överst på skärmen till varje studentdator. Det går att välja om det alltid vara synligt, dolt eller om det ska döljas automatiskt.

Utskick/insamling av arbete

Du kan förbereda filer som studenterna kan arbeta med och automatisk distribuera dem när lektionen börjar. Du kan till och med samla in dessa filer automatiskt inför granskning och rättning.

Filöverföring

Genom att använda avancerad dra-och-släppteknologi kan handledaren överföra filer mellan sin egen och en enskild students arbetsstationer. Långa filnamn kan användas.



Den senaste versionen av NetSupport School har live-mappar. För att underlätta hanteringen när en filöverföring inleds till en fjärrdator visas sökvägen till alla öppna mappar (fönster i Utforskaren) längst upp i filöverföringsfönstret på både handledarens och studentens skrivbord.

Fildistribution

Handledaren kan även dra och släppa filer från sin egen till flera studenters arbetsstationer samtidigt. Detta är idealiskt för lektionsförberedelser.

Undervisa & Samarbeta

Visning

Du kan visa handledarens skärm på alla, vissa eller bara en av studentens skärmar. Du kan visa i helskärmsläge, eller i ett fönster så att studenten kan fortsätta att arbeta.

När handledarens skärm visas i fullskärmsläget, låses varje students tangentbord och mus så att full uppmärksamhet garanteras.

Handledaren kan dock öka interaktionen genom att utse en student till visningsledare.

Denna funktion möjliggör även visning av videofiler, omspelsfiler och individuella applikationer.

Omspelsfiler

Aktivitet vid en students eller handledarens dator kan spelas in och informationen kan lagras i en fil som kan spelas upp vid ett senare tillfälle. Ett verktyg för omspelningskonvertering finns och med detta kan du bearbeta och redigera omspelsfiler innan de exporteras som AVI- eller WMV-filer.

Start av program

Från handledardatorn kan program startas samtidigt på enskilda eller flera studentarbetsstationer. Handledaren kan till exempel starta samma applikation på alla studenters arbetsstationer som en förberedelse inför nästa aktivitet/övning.

Visning av video

En snabb och enkel metod för uppspelning av en videofil på studenternas skärmar.

Förevisning (StudentSkärm)

Detta gör att handledaren kan visa en individuell studentskärm på vissa eller alla studentskrmar.

Skärminfångning

Du kan skapa en visuell rapport av en students aktivitet genom att ta en "bild" av studentens skärm.

Anteckning på skärmar

Du kan göra studenterna uppmärksamma på nyckelpunkter med hjälp av NetSupport Schools uppsättning av anteckningsverktyg.

Interaktiv whiteboard

Med NetSupport Schools interaktiva whitebord, som visas i fullskärmsläge, erhåller handledaren ett antal ritverktyg som han/kon kan använda för grafiska presentationer. Whiteboards innehåll kan när som helst visas för studenterna under en lektion.

Co-browser

Detta är ett enkelt och okomplicerat gränssnitt som ger handledaren möjlighet att navigera studenter genom olika webbsidor samt låsa (upp) studenter mot bakgrund av aktuellt lektionsbehov.

Gruppfunktion

Vid grupparbeten gör NetSupport School att grupper av studentarbetsstationer kan definieras. Du kan till exempel exekvera ett program, skicka ett meddelande eller skanna alla studenter som är med i gruppen. Det går att tilldela en vald student vissa handledarrättigheter så att den kan agera som gruppleddare under rättigheternas giltighetstid. Innefattar nu en visuell layout av ledarna och de gruppmedlemmar som de har blivit tilldelade.



Chatt I Grupp eller 1:1-Samtal

Med denna funktion kan en tvåväggs chattsession som inte stör övriga studenter hållas mellan en handledare och en student. Handledaren kan även hålla en chattsession mellan en grupp av studenter.

Meddelande

Skicka ett meddelande till en individuell student eller en studentgrupp.

Ljud

Överför ljud till klassen eller överför handledarens röst under en presentation. Stöd för ljud är inkluderat i alla sessioner för skärmvisning och fjärrkontroll.

Lärarens Verktygsfält

När lärarapplikationen är minimerad visas ett praktiskt verktygsfält med snabbåtkomst till de viktigaste funktionerna i NetSupport School. Det här verktygsfältet är optimerat för att användas ihop med de interaktiva whiteboardtavlor.

Övervakning & Kontrollera

Ljudövervakning i realtid

Du kan se alla studenters skärmar i ett klassrum samtidigt och direkt avgöra vid vilka datorer som det bedrivs ljudaktiviteter live. Välj en av de student-miniatyrbilder som visas för att lyssna på det ljud som spelas upp på den aktuella datorn. Du kan även lyssna på ljudet från en students mikrofon och korrigera uttalet, chatta eller bara interagera med varje student individuellt utan att störa lektionen.

Övervakningsläge

Handledaren kan visa miniatyrer av alla anslutna studentmaskiner. Med den automatiska zoomfunktionen kan du se en mer detaljerad vy av en viss skärm genom att föra musen över motsvarande studentminiatyr. Storleken på studenternas miniatyrbilder kan nu ändras med hjälp av ett flexibelt skjutreglage som underlättar utnyttjandet av det utrymme som finns tillgängligt på handledarskärmen. Du kan visa Gränssnitt kontroll i fullskärmsläge genom att trycka på F11.

Messenger-övervakning

Övervaka och kontrollera användningen av Messenger-applikationer under en lektion.

Tangentbordsövervakning

På så sätt får handledaren i realtid insyn i studentaktiviteten genom att visa allt innehåll som studenterna skriver när de använder godkända program.

Tillhandahåller även "mål"-nyckelord för att spåra studenternas förståelse och en komplett historik över tangentbordsanvändningen per student och applikation.

Applikations- och internetövervakning

Du kan kontrollera bruk av applikationer och webbplatser med hjälp av applikations- och webbövervakningsmodulerna. Du begränsat studenternas bruk av vissa applikationer och webbplatser genom att skapa en godkänd lista. Rapportering i realtid förser handledaren med information om de applikationer och webbplatser som för tillfället används.

Fjärrkontroll (visning)

Du kan visa, dela eller kontrollera en studentskärm. Du kan även skala Vy-fönster och visa flera studentskrmar samtidigt. Detta är idealiskt om du vill ge anvisningar till en individuell student utan att störa de övriga och utan att du behöver lämna ditt skrivbord.

Skanning

Du kan övervaka upp till 16 studentskrmar samtidigt på handledarens arbetsstation. Med den här funktionen kan du diskret övervaka vad studenterna gör på sina arbetsstationer.

Hjälpförfrågningar

Studenter kan skicka en hjälpförfrågan till handledarens skärm utan att störa resten av klassen. Handledaren uppmärksammas omedelbart på studentens behov via en ruta som visas på skärmen och en hjälpförfrågansymbol intill studentens egen symbol.



Inläring och testning

Frågor och svar-modul

NetSupport Schools Frågor och svar-modul är ett unikt verktyg som gör det möjligt för lärare att betona viktiga frågor och omedelbart se om studenterna förstår lektionsinnehållet. Du kan muntligt ställa frågor till hela klassen, bedöma studenternas svar och deras förståelse, bolla frågor med studenterna, utveckla kamratgranskning och spåra belöningar både för individer och, i tillämpliga fall, team.

Studentjournal

NetSupport School har nu försetts med en kraftfull och unik studentjournal. Under en traditionell lektion kan alla önskade artiklar, som är kopplade till ämnet, registreras och automatiskt inkluderas i en PDF-fil så att varje student kan granska dem även efter lektionen.

Studentenkätsfunktion

Du erhåller omedelbar feedback genom att visa en fråga på studenternas skärmar. Tack vare detta kan du göra en omedelbar analys av studenternas svar. Presentera resultaten för alla studenter.

Provmodul

Använd NetSupport Schools provdesigner för att skapa anpassade prov som du kan fjärrleverera till studenternas maskiner och rätta i realtid.

Tekniska Verktyg

Teknikkonsol

NetSupport School tillhandahåller en teknikkonsol specifikt för IT-tekniker, så att alla datorer på en skola kan hanteras och underhållas. Den har funktioner som t.ex: kapacitet att övervaka hela nätverket i en enda vy; program- och internetövervakning; generera ett maskin- och programvaruinventarium på en vald dator; energisparfunktion, samt kapacitet att tillämpa begränsning för internt/program som gäller hela skolan och som alltid är påslagna.

INSTALLATION - WINDOWS

Det är mycket enkelt att installera NetSupport School, och du bör snart vara redo att använda programmet förutsatt att du följer några enkla regler.

Bestäm vilka funktioner som du vill installera

Du måste installera handledaren (kontroll) på din dator om du som lärare vill hantera lektionen.

Du måste installera studenten (klientprogramvara) på alla studentdatorer som du vill ansluta till.

Du kan installera teknikerkonsolen så att teknikerna kan hantera och underhålla skolans nätverk, samt tillhandahålla teknisk support.

Obs: NetSupport School Handledare är konfigurerat för att använda TCP/IP.

Rekommenderad metod för anslutning till studenter (klientprogramvara)

Rumsläge är ett snabbt och enkelt sätt att ansluta till klienter i ett visst rum. Med hjälp av en installationsguide kan du tilldela datorer till ett visst rum och när lektionen börjar anger läraren till vilket av de fördefinierade rummen som anslutningen ska ske. Studenter som använder roaming har även alternativet att ansluta till ett särskilt rum.

Rumsinställningarna kan också konfigureras under Student i NetSupport School Student-klientkonfiguratorn.

Andra sätt att ansluta handledaren till studenterna är via sökläge, datorläge eller användarläge.

Du är nu redo att installera NetSupport Schools handledarprogram och studentprogram.



Systemkrav

En del av NetSupport School:s funktioner är beroende av att vissa filer/applikationer är tillgängliga.

Allmänt

Internet Explorer 5 service pack 2 eller högre.

Kontroll och klient (beroende på nätverksprotokoll)

Windows XP(SP2), 2003(SP2), Vista, 2008, Windows 7, Windows 8.

50 MB ledigt diskutrymme för studentinstallation.

140 MB ledigt diskutrymme för Handledarkonsolinstallation.

100 MB ledigt diskutrymme för IT-teknikerinstallation.

160 MB ledigt diskutrymme för fullständig installation.

TCP/IP.

NetSupport School fungerar i datormiljöer med terminalserverar, tunna klienter/nollklienter, virtuella skrivbord och delade resurser och stöds på Google Chromebook och Android-pektdatorer.

Handledarassistentappen Tutor Assistant stöds på iOS-enheter som kör 4.3 och högre samt Android 2.3 och högre.

Student för Android-appen stöds på Android-pektdatorer enheter som kör 4.0 och högre.

Student-appen för iOS stöds på iOS-enheter som kör version 6.0 eller senare.

För NetSupport School Tutor krävs en skärmupplösning på minst 1024 x 768.

Obs: För att använda funktionen "PIN till verktygsfält" (Pin to Taskbar) i Windows 7 måste du ta bort vissa ord från den reserverade listan. Se kunskapsdatabasen, artikel 582, för mer information

www.netsupportsoftware.com/support

Testmodul

Test Designer kräver MDAC 2.1 eller högre och COMCTL32.dll, i version 5.80 eller högre. Under installation kommer NetSupport School att kontrollera om dessa filer är tillgängliga och meddela om de saknas. Om du emellertid gör en 'tyst' installation med NetSupport School Deploy-verktyget kommer du inte att bli varnad om filerna saknas.

Obs: För att möjliggöra att skivarmeddelanden kan skickas till handledardatorn tillämpar installationsprogrammet följande ändringar på studentdatorerna.

Windows-brandvägg

Vid installation av Windows-brandväggen läggs poster automatiskt till så att produkten kan användas i det aktiva nätverket. Om du byter till ett annat nätverk kan du behöva utvidga omfånget för Windows-brandväggens poster så att kopplingarna fortsätter att vara tillåtna genom Windows-brandväggen.

Fil- och utskriftsdelningsundantaget aktiveras på Windows XP SP2 och Windows Vista.

Omfånget på port TCP 139 ändras från "Undernät" till "VALFRITT" på Windows XP SP2.

Inställningar för lokal säkerhetspolicy

På datorer som har Windows Vista (eller senare) och är anslutna till en arbetsgrupp ska följande lokala principinställningar göras:

Nätverksåtkomst:

Tillåt översättning av SID/namn anonymt **AKTIVERAD**

Nätverksåtkomst:

Nätverksåtkomst: Tillåt inte anonym
uppräknning av SAM-konton **AVAKTIVERAD**

Nätverksåtkomst:

Tillåt inte anonym uppräknning av SAM-
konton och resurser **AVAKTIVERAD**



Nätverksåtkomst:

Låt behörigheter för Alla gälla även för
anonyma användare

AKTIVERAD

Nätverksåtkomst:

Begränsa anonym åtkomst till namngivna
pipes och resurser

AVAKTIVERAD

Starta installationen

Sätt i installations-CD:n till NetSupport School i din dator och låt den starta automatiskt. Om den inte startar automatiskt kör du kommandot NETSUPMENU.exe från CD:n.

Du kan även ladda ned ditt exemplar av NetSupport School från www.netsupportschool.com/downloads.asp

Klicka på önskat språk i menyn och välj alternativet att installera NetSupport School.

Välj vilket installationsprogram som ska användas, setup.exe eller MSI-fil. Om en Active Directory-utplacering krävs, måste du installera med hjälp av MSI-filen.

Installationen av NetSupport School startar och en välkomstskärm visas. Klicka på Nästa för att fortsätta.

Obs:

- Om du uppgraderar ditt Windows-operativsystem måste du säkerställa att du avinstallerar NetSupport School före uppgradering. Du kan ominstallera NetSupport School efter uppgraderingen av operativsystemet.
 - Du måste vara inloggad som Administratör vid installationen.
 - När du installerar NetSupport School på Windows 7, Windows 2008 Server R2, Windows 8 och Windows 2012 Server kanske inte filterdrivrutinen installeras om du inte har det Service Pack och de snabbkorrigeringar som krävs. Du kan ändå fortsätta installationen av NetSupport School utan filterdrivrutinen, men vissa internetkontrollfunktioner är inte tillgängliga, däribland Blockera FTP och Säker sökning. Det finns heller inte
-

stöd för funktionen Messenger-övervakning.

Kontakta vårt tekniska supportteam på www.netsupportsoftware.com/support för mer information

NetSupport Licensavtal

NetSupports licensavtal visas. Läs licensavtalet noga, markera Jag godkänner villkoren i avtalet och klicka på Nästa.

Klicka på Avbryt om du inte godtar licensavtalet (Jag godkänner inte villkoren i licensavtalet). NetSupport School installeras inte, och du uppmanas att avsluta installationsprogrammet.

Licensinformation

Markera **Registrera** och ange de licensuppgifter för NetSupport School som du har fått. Om du utvärderar NetSupport School markerar du 30 dagars utvärdering.

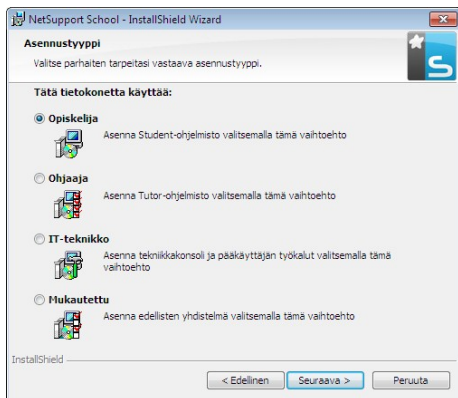
Välj vilken typ av licens som du vill använda.

- **Alla plattformar**
Alla dina studenter är Windows- baserade eller använder en blandning av Windows, Chromebooks och pektdatorer.
- **Endast Chrome-studenter**
Alla dina studenter använder Google Chromebooks.
- **Endast pektdatorstudenter**
Alla dina studenter använder pektdatorer.

Klicka på Nästa

Välj installationstyp

Välj den installationstyp som ska installeras på arbetsstationen.



Student

Installerar studentprogramvaran. Denna funktion (klientprogramvaran) ska installeras på de arbetsstationer/enheter som ska fjärrstyras.

Handledarkonsol

Installerar handledarprogramvaran. Denna funktion (kontrollen) installeras på arbetsstationer/enheter som kontrollerar andra stationer och ger läraren tillgång till NetSupport Schools samtliga funktioner, till exempel visning av studentskärmar och visning av kontrollens skärm på studentmaskiner.

IT-tekniker

Installerar teknikkonsolen. Denna funktion måste installeras på de arbetsstationer som ska användas för att hantera och underhålla datorer.

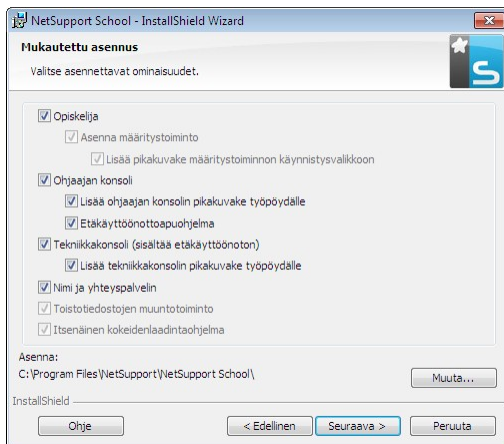
Anpassad

Låter dig välja vilka funktioner som ska installeras på arbetsstationen.

Klicka på Nästa. Om du har valt Anpassad visas skärmen Anpassad installation.

Anpassad installation

Välj de(n) komponent(er) som ska installeras på arbetsstationen.



Student

Installera den här komponenten (klient) på de arbetsstationer/enheter som ska fjärrstyras. När den här komponenten installeras, kan en handledarmaskin etablera en länk med en student. De funktioner som studenterna kan använda begränsas till de som medger kommunikation med läraren, till exempel hjälpförfrågan.

Installera konfigurator-komponent

Med NetSupport Schools klientkonfigurator kan du anpassa de studenter som installeras på arbetsstationerna. Du kan till exempel välja den transporttyp som ska användas, namnge en student och välja säkerhet.

Du ges möjlighet att installera klientkonfiguratorn när du väljer studentkomponent.



Avmarkera den här kryssrutan om du inte vill installera komponenten. Du kan fortfarande konfigurera studentmaskinen genom att köra klientkonfiguratorn vid ett senare tillfälle.

Obs: Om du installerar handledarkomponenten kommer klientkonfiguratorn automatiskt också att installeras.

Lägg till genväg till konfiguratorn på startmenyn

Välj om en genväg på startmenyn till klientkonfiguratorn ska skapas på studentarbetsstationen. Fördelen med att installera konfiguratorn på studentmaskinen är att du då lättare kan göra ändringar i installationen i framtiden. Nackdelen med detta är att studenterna av misstag kan nå alternativet och göra ändringar.

Handledarkonsol

Denna komponent (kontrollen) installeras på arbetsstationer som kontrollerar andra stationer och ger läraren tillgång till NetSupport Schools samtliga funktioner, till exempel visning av studentskrämmor och visning av kontrollens skärm på studentmaskiner.

Om du väljer den här komponenten kommer även en portabel handledare att installeras, vilket betyder att du kan köra handledaren från en portabel enhet som USB Pen Drive.

Du hittar mer information på

www.netsupportsoftware.com/support eller det tekniska dokumentet **Köra NetSupport School Handledare från en portabel enhet** (dokumentnummer 496).

Obs: Installera även studentkomponenten om du vill att andra maskiner ska kunna se innehållet på denna maskin.

Lägg till genväg för handledarkontroll på datorns skrivbord

Välj om programmet ska skapa en skrivbordssymbol för kontrollen (handledaren) som ger snabb åtkomst till handledarprogrammet.

Fjärrutplaceringsprogram

Med fjärrutplaceringsprogrammet kan du genomföra flera NetSupport School-installationer utan att behöva besöka varje individuell arbetsstation.

Teknikkonsol (inkluderar fjärrinstallation)

Den här komponenten måste installeras på de arbetsstationer som ska användas för att hantera och underhålla datorer. De förser laboratorieteknikerna och nätverksansvariga med de huvudsakliga NetSupport School-funktionerna.

Lägg till genväg för teknikkonsolen på datorns skrivbord

Välj om programmet ska skapa en skrivbordssymbol så att det blir enklare att komma åt teknikkonsolen.

Namn och anslutningsserver

Är en enkel och tillförlitlig metod för sökning efter och anslutning till studentdatorer.

Verktyg för omspelningskonvertering

Med denna funktion kan du konvertera omspelsfiler till videofiler.

Obs: Detta installeras som standard om du installerar komponenten Handledare eller Teknikkonsol.

Fristående Testdesigner

Testdesigner ger dig möjlighet att skapa anpassade prov, inklusive text-, bild-, ljud- och videofrågor.

Obs: Om du installerar handledarkomponenten kommer Testdesigner automatiskt också att installeras.

Installera till:

NetSupport School installeras i mappen

C:\Program\NetSupport\

NetSupport School som standard. Klicka på Ändra om du vill installera programmet i en annan mapp.

Klicka på Nästa när du är redo att fortsätta.

Rumsidentifierare

Ange värdet för det rum som du vill ansluta till. Standardinställningen för rumsvärdet är Utv. Rumsvärdet kan uppdateras senare i inställningarna för handledarkonfigurationen. Klicka på Nästa.

Redo att installera programmet

Klicka på Installera så startar installationen. Klicka på Tillbaka för att ändra något tidigare val. Klicka på Avbryt för att avbryta installationen.

Obs: Om du har valt att installera en klient (student), kommer erforderliga ändringar att göras i din System.INI och/eller ditt register så att klienten laddas när Windows startar. NetSupport School ersätter inte någon av dina befintliga drivrutiner.

Installation fullbordad

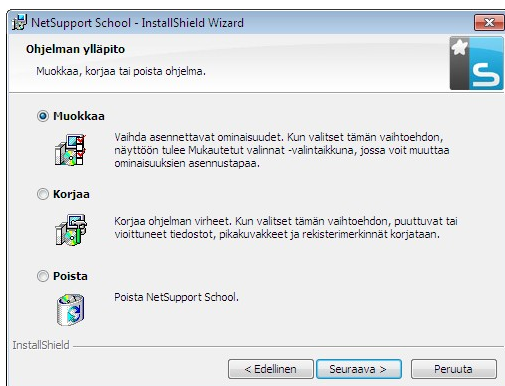
Gör så här för att fullborda installationen:

- Välj om klientkonfiguratoren ska köras. Med denna kan du ställa in grundläggande klientinformation och säkerhet.
- Välj om du vill köra Program för fjärrinstallation. Det ger dig möjlighet att installera och konfigurera NetSupport School på flera arbetsstationer.

Klicka på Slutför för att avsluta installationsprogrammet. Ta ut CD-skivan och starta om arbetsstationen.

Befintlig installation upptäckt

Den här skärmen visar om en version av NetSupport School redan är installerad på arbetsstationen.



- **Modifera**
Ändra programfunktionerna som installerats.
- **Reparera**
Reparera installationsfel i programmet.
- **Ta bort**
Ta bort NetSupport School från datorn.

Markera önskat alternativ och klicka på Nästa.

Skapa en administrativ installation (nätverk)

En administrativ installation (distributionskopia) av NetSupport School hjälper administratörer att installera NetSupport School på nätverksdatorer där installationsmedia eller licensinformation kanske inte finns tillgänglig och du förväntar dig att ett antal installationer kommer att äga rum antingen omedelbart eller under en viss tidsperiod.

Denna typ av installation kan även förkonfigureras med vissa alternativ för NetSupport School så att alla NetSupport School-installationer konfigureras på samma sätt.

Så snart distributionskopian har skapats, kan den användas för en standardinstallation, en tyst installation eller som en del av en fjärrutplacering.

Gör så här för att skapa en distributionskopia av NetSupport School på en server

1. Skapa en mapp på nätverket som alla datorer du vill installera på kan nå.
2. Kopiera filen SETUP.EXE från din källa (CD eller nerladdning).
3. Skapa och kopiera en giltig NSM.LIC-fil till denna mapp. Om en licensfil inte finns i mappen när installationen körs, kommer NetSupport School att installeras med standardutvärderingslicensen.
4. Skapa och kopiera en CLIENT32.INI-fil till denna mapp.

Obs: Du kan förhindra att obehöriga användare ändrar konfigurationen genom att skrivskydda nätverksmappen.

Gör så här för att installera NetSupport School från en server till individuella arbetsstationer

1. Navigera till den nätverksmapp som innehåller installationsfilerna för NetSupport School på avsedd arbetsstation.
2. Kör Setup.exe.
3. Följ anvisningarna i Starta en installation.

Tyst installation

En tyst installation kräver inga åtgärder från användaren och utgör en bekväm metod för installation på flera maskiner.

Gör så här för att genomföra en tyst installation

1. Skapa en distributionskopia av NetSupport School som innehåller de NetSupport School-installationsfiler som krävs.
2. Fastställ installationens egenskaper genom att gå till kommandoraden och köra INSTCFG.EXE /S från NetSupport Schools programmap. Dialogrutan Konfigurationsalternativ för installation visas. Valda egenskaper sparas i en parameterfil med standardnamnet NSS.ini.
3. Välj {Fil}{Spara} och spara filen NSS.ini i den mapp som innehåller distributionskopian av NetSupport School.
4. Genomför den tysta installationen på avsedd arbetsstation genom att gå till mappen som innehåller distributionskopian och köra:
msiexec /i "NetSupport School.msi" /qn (MSI-installationsprogrammet)
setup /S /v/qn (setup.exe-installationsprogrammet)

Obs: NetSupport School kan installeras via Active Directory. Programinstallationens group policy object (GPO) måste tillämpas på organisational units (OU) som innehåller datorkonton istället för användare. Observera att för att programvaruinstallationen ska träda i kraft genast är det nödvändigt att aktivera parametern "Vänta alltid på nätverket vid uppstart och inloggning" på bladet Datorkonfiguration| Administrativa mallar| System| Inloggning| i den gruppolicy som styr de datorer som omfattas av programvaruinstallation. Denna ändring kommer att påverka inloggningstider för Windows XP-datorer som tillämpar detta. Utan denna ändring krävs ytterligare en utloggnings- och inloggningscykel för att installationen ska träda i kraft.



Konfigurationsalternativ för installation

När du utför en Tyst installation eller använder NetSupport School Deploy kan du anpassa installationen så att den svarar mot enskilda krav. Denna dialogruta, som öppnas om INSTCFG.EXE /S körs från NetSupport School-programmappen vid tyst installation eller om NetSupport School Deploy används, via fliken Allmänt i Installationsegenskaper, möjliggör för dig att ange variablerna för installationen. Informationen sparas i en parameterfil med standardnamnet NSS.ini.

Symboler

Markera nödvändiga rutor för att ange vilka NetSupport School-komponenter som ska installeras på klientmaskinerna.

Allmänt

Installationskatalog

Ange katalogen där NetSupport School ska installeras. Lämna tomt om du vill installera i den förvalda katalogen \Program Files\NetSupport\Netsupport School.

NETSUPPORT SCHOOL DEPLOY

Med NetSupport School Deploy kan nätverksadministratörer installera och konfigurera NetSupport School på flera arbetsstationer utan att behöva befinna sig vid dessa maskiner.

Du ges en vy av ditt nätverk, vilket betyder att du kan välja på vilka arbetsstationer utplaceringen ska ske.

Med NetSupport School Deploy kan du:

- Fjärrinstallera ett NetSupport School-paket på flera arbetsstationer samtidigt
- Skapa och ladda ner specifika klientkonfigurationer till flera arbetsstationer
- Fjärruppdatera NetSupport School-licensinformation på flera arbetsstationer
- Fjärravinstallera ett NetSupport School-paket på flera arbetsstationer samtidigt

Obs:

- När konsolanvändaren utplaceras på en dator som kör Windows Vista eller senare och som utgör en del av en domän, måste han/hon vara inloggad på domänen eller ange avsedda uppgifter när ett domänkonto efterfrågas som ger lokala administratörsrättigheter på måldatorn.
 - Användaralternativ för utplaceringsprompt stöds inte på Windows Vista eller senare operativsystem.
-



Installera utplaceringsprogrammet

När du installerar NetSupport School väljer du en kombination av komponenter som ska inkluderas. Installera NetSupport School Deploy genom att välja Fjärrutplaceringsprogram samt de komponenter som ska inkluderas.

Installationsprogrammet för NetSupport School Deploy stöds för närvarande av följande operativsystem:

- Windows XP
- Windows 2003
- Windows Vista
- Windows Server 2008\2008r2
- Windows 7
- Windows 8
- Windows Server 2012

Planering

NetSupport School Deploy är ett kraftfullt program som påskyndar och underlättar installation av NetSupport School-paket på flera arbetsstationer. Vi strävar efter att helt undvika begränsnings- eller kompatibilitetsproblem vid bruk av programvaran, men rekommenderar samtidigt att du kör en provutplacering på ett mindre antal arbetsstationer för att se om det föreligger konflikter med andra liknande produkter, till exempel fjärrkontroll- eller säkerhetspaket. Vi rekommenderar dessutom att du ökar säkerheten och skyddet genom att ha administratörsprivilegier på de maskiner som omfattas av utplaceringen.

Utplacering på Windows XP eller senare

Om du avser att utplacera NetSupport School på Windows XP Professional, behöver du tillgång till Admin\$-delning på fjärrmaskinen för att kunna överföra utplaceringspaketet. Tillgång till Admin\$-delning tillåts inte som standard.

Gör så här för att tillåta nätverkstillgång:

1. Gå till Administrationsverktyg och välj Lokal säkerhetsprincip.
2. Välj {Säkerhetsinställningar}{Lokala principer}{Säkerhetsalternativ}
3. Välj {Nätverksåtkomst: Delnings- och säkerhetsmodell för lokala konton} (eller motsvarande alternativ)
4. Ändra inställningen för denna princip till {Klassisk – lokala användare verifierar som sig själva} (eller motsvarande alternativ)

Admin\$-delning är nu tillgänglig, vilket betyder att du kan utplacera på vanligt sätt.



STARTA NETSUPPORT SCHOOL PÅ WINDOWS

Efter installationen laddas klientprogrammet automatiskt på arbetsstationerna när Windows startar upp.

Starta kontrollprogrammet för NetSupport School genom att dubbelklicka på NetSupport Schools handledarsymbol i din NetSupport School-programgrupp eller genom att välja {Start}{Program}{NetSupport School}{NetSupport School Handledare}.

Obs: I Windows 8 visas bara ikonerna för handledar- och teknikkonsolerna på startsidan. Du kommer åt de andra NetSupport School-komponenterna genom att högerklicka och välja Alla appar längst ner på sidan. Om du vill att någon av de andra NetSupport School-komponenterna ska visas på startsidan så högerklickar du på komponenten och väljer Fäst på startsidan.


När NetSupport School laddas visas Välkomstguiden. Från den kan du installera studentprogramvaran på nya datorer i det aktuella klassrummet genom att klicka på Klassrum. Om du behöver installera studentprogramvaran i hela nätverket eller behöver mer avancerade alternativ klickar du på Nätverk. Om du vill starta handledarprogrammet klickar du på Start, så visas Lektionsguiden.

Med Lektionsguiden kan du ange allmänna egenskaper för en lektion och du kan välja hur du hittar och ansluter till dina studenter. Du kan skapa flera klasser med olika anslutningsmetoder. Den önskade klassen kan därefter laddas i början av en lektion och du kan snabbt ansluta dig till studentdatorerna.

NetSupport School söker efter angivna studenter på nätverket när handledarprogrammet startar upp. Texten "Bläddrar" visas när denna sökning pågår. En varningssymbol markerar maskiner som du inte har kunnat ansluta till. För markören över symbolen för att visa orsaken till varför anslutningen misslyckades.

Alla anslutna klienters symboler visas i kontrollfönstret.

Obs: Om du valde licenstyperna Endast Chrome-studenter eller Endast pekdatorstudenter vid installationen kommer de funktioner som är tillgängliga för dessa studenter att visas på NetSupport Schools handledarkonsol.

Du kan ange eller ändra lektionsuppgifter för aktuell klass i normal vy. Du minimerar denna ruta genom att klicka på knappen .

Obs: Undvik att teknikkonsolen automatiskt ansluter till handledarens arbetsstation genom att kontrollera att NetSupport School-klienten är installerad och inställd på alternativet Aktivera användarbekräftelse i klientkonfiguratorn. Du måste bekräfta anslutningen innan den genomförs.

INSTALLATION OCH KONFIGURERING AV NETSUPPORT SCHOOLS HANDLEDARASSISTENT

NetSupport Schools handledarassistent är avsedd att användas i en befintlig NetSupport School-hanterad klassrumsmiljö. Den ger lärarna större rörlighet i IT-lokalen och är också ett idealiskt verktyg så att lärarassistenter kan hjälpa med till att övervaka studenternas framsteg.

NetSupport Schools handledarassistent fungerar på iPad, iPhone, iTouch, Kindle Fire, Android-telefoner och Android-handdatorer samt är tillgängliga kostnadsfritt via Apples och Androids app-butiker, samt via Google Play.

Steg 1 - Konfigurera NetSupport Schools handledare att ansluta till NetSupport Schools handledarassistent

Du kommer att bli ombedd att konfigurera anslutningarna för NetSupport Schools handledarassistent vid start. Härifrån kan du ställa in en lösenordskod så att anslutningar från handledarassistenten kan verifieras. För åtkomst till handledarassistentens alla konfigurationsinställningar:

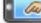
1. Välj {Vy}{Aktuella inställningar – Handledarassistent} i kontrollfönstrets nedrullningsbara meny.
2. Dialogrutan med konfigurationsinställningar för handledarassistenten visas.
3. Ange ett namn för NetSupport Schools handledare, vilket kommer att visas på handledardatorn.
4. Ange anslutningsport och lösenord för verifiering av anslutningarna.
5. Bestäm om handledarassistenterna ska få behörighet automatiskt eller få behörighet manuellt.
6. Klicka OK/Klart.

Steg 2 - Installation av NetSupport Schools handledarassistent

1. Ladda ned NetSupport Schools handledarassistent från butikerna [Apple App](#), [Google Play](#) eller [Amazon app](#).
2. Tryck på assistentsymbolen på startsidan.

3. Ange IP-adressen till den NetSupport School-handledarkonsol som du vill ansluta till.
4. Ange lösenordet (detta har ställts in på NetSupport Schools handledarkonsol).
5. Standardport är 37777. Detta går att ändra, men måste även ändras på NetSupport Schools handledardator.

Obs: NetSupport Schools handledare måste ge behörighet till den första anslutningen från NetSupport Schools handledarassistent.

Handledarassistentsymbolen i verktygsfältet ändras till  när handledarassistenttjänsten har startats och anslutningar är tillåtna.

Funktioner som stöds på pektdatorer:

- Stöd för Android- och iPad-pektdatorer.
- Visa miniatyrer av studenter.
- Skicka ett förinställt meddelande till studenterna.
- Spärra begränsade webbplatser.
- Ställa in godkända webbplatser.
- Spärra all Internet-åtkomst.
- Låsa/låsa upp studentdatorer.
- Logga ut studentdatorer.
- Tömma/återställa studenters skärmar.
- Begränsa studenters utskrifter.
- Ställa in godkända program.
- Blockera begränsade program.
- Välja en grupp studenter.
- Detaljvy.
- Visa hjälpbegäranden från studenter.
- Zooma in studentdatorer.
- Sortera studenter enligt namn eller handledare.
- Visa aktuellt program.
- Visa aktuella webbplatser.
- Ange anslutningslösenord.
- Handledarsymbol som visar antalet för tillfället anslutna handledarassistenter.

Funktioner som stöds på smarttelefoner:

- Stöd för Android- och Apple iOS-smarttelefoner.
- Skicka ett förhandsinställt meddelande till studenterna.
- Spärta begränsade webbplatser.
- Ställa in godkända webbplatser.
- Spärta all Internet-åtkomst.
- Låsa/låsa upp studentdatorer.
- Logga ut studentdatorer.
- Tömna/återställa studenters skärmar.
- Begränsa studenters utskrifter.
- Ställa in godkända program.
- Blockera begränsade program.
- Ange anslutningslösenord.

INSTALLATION OCH KONFIGURERING AV NETSUPPORT SCHOOL PÅ GOOGLE CHROME

Med NetSupport School får du de verktyg du behöver för att göra datorledd undervisning så effektiv som möjligt i en Google Chrome-miljö.

NetSupport School Student för tillägget Google Chrome kan installeras på varje studentdator som kör Google Chrome OS. Från lärarens dator (operativsystemet Windows eller Chrome) kan du sedan ansluta till varje Chromebook-system så att du snabbt och effektivt kan övervaka skärmar och samverka med varje student.

Installationsförberedelser

För att en lärare ska kunna övervaka och samverka med de studenter som använder Google Chromebook-datorer måste NetSupport Schools namn- och anslutningsserver vara installerat på en Windows-server och NetSupport School Tutor måste vara installerat på en Windows-dator eller en Google Chrome-enhet. Dessutom måste tillägsprogrammet NetSupport School Student för Google Chrome finnas installerat på alla studenternas Chromebook-datorer.

Obs: NetSupport School Tutor för Chrome kan endast ansluta till Google Chrome-studenter.

Installera NetSupport School Tutor för Chrome

1. Hämta appen NetSupport School Chrome Tutor hos [Google Play](#).
2. Leta reda på appen NetSupport School Tutor för Chrome och starta den.
3. NetSupport School Chrome Tutor startar och dialogrutan Ange licens visas.
4. Ange dina licensuppgifter och klicka på Licens. Du kan även klicka på Testa om du vill använda programvaran i 30 dagar på upp till fem av dina studenters Chromebook-datorer.
5. Dialogrutan Anslut visas.
6. Ange gatewayadress, portnummer och säkerhetsnyckel. Detta måste vara samma som angavs i Namnsver.

7. Välj om du vill ansluta till Google Chrome-studenterna med namnet på rummet eller sökläge.
8. Klicka på Anslut.

Konfigurera NetSupport School att ansluta till Google Chrome-studenter

1. Välj {Skola}{Konfiguration} i kontrollfönstrets nedrullningsbara meny.
2. Välj Nätverk och trådlösa inställningar och sedan Inkludera Chrome.
3. Klicka på Inställningar.
4. Ange gatewayadress, portnummer och säkerhetsnyckel. Detta måste vara samma som angavs i Namnsver.
5. Klicka på OK.
6. Du kan nu söka Chrome-studenter i rumsläget eller använda Modifiera känd lista.

Installation och konfigurering av NetSupport School Student för tillägget Google Chrome

1. Hämta tillägget NetSupport School Chrome från Chrome-butiken: <https://chrome.google.com/webstore>
2. Skriv in URL <chrome://settings/extensions> för att komma till konfigureringssidan "Tillägg".
3. Leta upp NetSupport School Student för tillägget Google Chrome och klicka på Alternativ.
4. Ange gatewayadress och portnummer för namn- och anslutningsservern.
5. Bestäm vilket rum studenten ska tilldelas.
6. Om du vill kan du ange ett namn som identifierar denna student.
7. Klicka på Spara.

Obs: Om du vill kunna se exakt hur eleverna använder internet rekommenderar vi att du inte tillåter inkognitoläget i Chrom OS användarinställningar via Google Apps for Education.

Om du valde licenstypen Endast Chrome-studenter vid installationen av NetSupport Schools Windows Tutor kommer endast de funktioner som är tillgängliga för Google Chrome-studenter att visas.

Läraren kan utföra följande funktioner på studenternas Chromebook-datorer via NetSupport Tutor (operativsystemet Windows eller Chrome):

- Visa en kristallklar miniatyr av varje studentdator i en enda vy.
- Skicka en snabbenkät eller begäran om feedback till varje student och visa resultat i realtid.*
- Fjärrstyrning. Förutom att diskret kunna övervaka studenternas skärm (övervakningsläge), kan lärare numera samverka med studenternas skrivbord med hjälp av fjärrstyrning i realtid (delningsläge). Perfekt för att kunna hjälpa eleverna en och en efter behov.*
- Visa lärarens skärm. Se till att du har studenternas uppmärksamhet och koncentration medan du presenterar genom att "visa" lärarens skrivbord på vissa av studenternas skärmar.*
- Visa ett program för utvalda studenter.*
- Skicka ett meddelande eller instruktioner som fångar uppmärksamheten till varje studentdator.
- Spärra otillåtna webbplatser.
- Använd enbart godkända webbplatser.
- Spärra all Internet-åtkomst.
- Starta en webbplats på studentens Chromebook.*
- Stäng en webbplats på studentens Chromebook.*
- Spärra FTP-åtkomst.
- Se information om den webbplats som studenterna just nu tittar på.
- Be studenterna registrera sig när varje lektion börjar.
- 3 lägen för att gruppera studenter efter rum för att kunna hantera mobila studenter.

* Dessa funktioner är inte tillgängliga om du använder NetSupport School Tutor för Chrome.



INSTALLERA OCH KONFIGURERA NETSUPPORT SCHOOL STUDENT FÖR ANDROID

Med NetSupport School får du de verktyg du behöver för att göra datorledd undervisning så effektiv som möjligt på Android-enheter.

NetSupport School Student för Android-appen kan installeras på alla Android-enheter. Från lärarens dator kan du sedan ansluta till varje dator så att du snabbt och effektivt kan samverka med varje student.

NetSupport School Student för Android-appen fungerar på alla Android-pektdatorer version 4.0 eller senare och är gratis hos [Google Play](#).

Ställa in och konfigurera NetSupport School Student för Android

Du kan förkonfigurera varje enhet med nödvändiga lösenordsskyddade inställningar för anslutning till klassrum på enheten eller "knuffa ut" inställningarna till varje enhet från NetSupport Schools handledarprogram:

1. Välj {Skola}{Pektdator}{Tillämpa inställningarna för Student} i kontrollfönstrets nedrullningsbara meny.
2. Dialogrutan för studentinställningar visas.
3. Välj de studenter som du vill skicka inställningarna till.
4. Klicka på Ändra om du vill ändra konfigurationsinställningarna.
5. Dialogrutan Ändra Inställningar för Student visas.
6. Ställ in önskade alternativ och klicka på Spara.
7. Om det redan finns ett inställt lösenord på Android-enheten måste du ange detta.
8. Klicka på Skicka.
9. Nu kan du söka efter Android Student-enheter i rumsläge.

Om du valde licenstypen Endast pekdatorstudenter vid installationen kommer endast de funktioner som är tillgängliga för pekdatorstudenter att visas på NetSupport Schools handledarkonsol.

Obs: I vissa miljöer kan det hända att NetSupport Schools handledarkonsol inte lokaliserar Android Student-enheterna under sökningen. Mer information om hur du lokaliserar och ansluter till Android-enheter finns på webbplatsen www.netsupportsoftware.com/support och i kunskapsbanken i det tekniska dokumentet **Åtgärder om Android Student-enheter inte lokaliseras av en handledarkonsolsökning vid starten** (dokumentnummer 738).

Funktioner som stöds på Android:

- Studentregister.
- Lektionsmål.
- Meddelanden från handledaren.
- Studenterna kan be om hjälp.
- Chatt i grupp eller 1:1-samtal.
- Studentenkäter.
- Låsa/låsa upp studentdatorer.
- Realtidsundervisning (visningsläge).
- Visa student-miniatyrbilder*.
- Visa student-skärm*.
- Student-belöningar.
- Indikatorer för wifi och batteri.
- Öppna en webbadress hos studenten.
- Töm studentskärm.
- Frågor och svar-modul.
- Filöverföring.
- Fildistribution.
- Öppna vid start. NetSupport School Student för Android öppnas när enheten sätts på och loggar automatiskt in (när enheten finns i ett bestämt rum).

* De här funktionerna är endast tillgängliga på Android-enheter om tillverkaren har skrivit under på det.

INSTALLERA OCH KONFIGURERA NETSUPPORT SCHOOL STUDENT FÖR IOS

Med NetSupport School får du de verktyg du behöver för att göra datorledd undervisning så effektiv som möjligt på iOS-enheter.

NetSupport School Student för iOS kan installeras på alla iOS-enheter. Från lärarens dator kan du sedan ansluta till varje dator så att du snabbt och effektivt kan samverka med varje student.

NetSupport School Student-appen för iOS fungerar med iOS version 6.0 och senare och kan hämtas kostnadsfritt från iTunes-butiken.

Ställa in och konfigurera NetSupport School Student för iOS

Du kan förkonfigurera varje enhet med nödvändiga lösenordsskyddade inställningar för anslutning till klassrum på enheten eller "knuffa ut" inställningarna till varje enhet från NetSupport Schools handledarprogram:

1. Välj {Skola}{Pekdator}{Tillämpa inställningarna för Student} i kontrollfönstrets nedrullningsbara meny.
2. Dialogrutan för studentinställningar visas.
3. Välj de studenter som du vill skicka inställningarna till.
4. Klicka på Ändra om du vill ändra konfigurationsinställningarna.
5. Dialogrutan Ändra Inställningar för Student visas.
6. Ställ in önskade alternativ och klicka på Spara.
7. Om det redan finns ett inställt lösenord på iOS-enheten måste du ange detta.
8. Klicka på Skicka.
9. Nu kan du söka efter iOS Student-enheter i rumsläge.

Om du valde licenstypen Endast pekdatorstudenter vid installationen kommer endast de funktioner som är tillgängliga för pekdatorstudenter att visas på NetSupport Schools handledarkonsol.

Funktioner som stöds på iOS:

- Studentregister.
- Lektionsmål.
- Meddelanden från handledaren.
- Studenterna kan be om hjälp.
- Chatt i grupp eller 1:1-samtal.
- Studentenkäter.
- Realtidsundervisning (visningsläge).
- Indikatorer för batteri.



KONTAKTINFORMATION FÖR NETSUPPORT

Storbritannien och internationellt

www.netsupportsoftware.com

Tekniskt support: support@netsupportsoftware.com

Försäljning (Storbritannien och Irland):

sales@netsupportsoftware.co.uk

Försäljning (internationell): sales@netsupportsoftware.com

Nordamerika

www.netsupport-inc.com

Tekniskt support: support@netsupport-inc.com

Försäljning: sales@netsupport-inc.com

Tyskland, Österrike och Schweiz

www.pci-software.de

Tekniskt support: support@pci-software.de

Försäljning: sales@pci-software.de

Japan

www.netsupportjapan.com

Tekniskt support: support@netsupportsoftware.com

Försäljning: sales@netsupportjapan.com