

NetSupport School

Darbo pradžios vadovas

Turinys

NetSupport School – kas tai?	5
Mokytojo asistentas	5
Mokytojas su Windows 10	6
Mokinio programa, skirta Android ir iOS.....	6
Android Mokytojas	6
Mokinio programa Google Chrome	6
Google Chrome Mokytojas	6
Naudoti terminai.....	7
funkcijos.....	7
Klasės valdymas.....	7
Klasės vedlys	7
Įjungimo/išjungimo valdymas	7
Automatinis mokinių prijungimas	7
Mokinių klaviatūrų ir pelių užrakinimas	7
Išsaugoti klasės schemą.....	7
Pamokos planuotojas	8
Spausdinimo valdymas.....	8
Prietaisų valdymas.....	8
Mokinių registras	8
Mokinio įrankių juosta	8
Siųsti/surinkti darbinus failus	8
Failų perdavimas	8
Failų paskirstymas	9
Nurodymai.....	9
Prezentacija	9
Rodyti iš naujo leidžiamus failus	9
Rodyti programą.....	9
Rodyti vaizdo įrašą.....	9
Demonstruoti (Mokinio ekrano langą).....	10
Įrašyti ekrano lango vaizdą	10
Komentuoti ekrano langą.....	10
Interaktyvioji lenta	10
Bendras naršymas internete.....	10
Grupės funkcija	10

Grupė arba pokalbis 1:1	10
Pranešimas	11
Garsas	11
Mokytojo įrankių juosta	11
Stebėjimas	11
Garso stebėjimas	11
Stebėjimo režimas	11
Pranešimų gaviklio stebėjimas	11
Programų ir interneto stebėjimas ir valdymas	12
Nuotolinis valdymas (peržiūra)	12
Nuskaitymas	12
Pagalbos prašymai	12
Mokymasis ir patikrinimas	12
Klausimų ir atsakymų modulis	12
Mokinių žurnalas	13
Mokinių apklausos	13
Užduočių modulis	13
Techniniai įrankiai	13
Techninė konsolė	13
DIEGIMAS - windows	14
Sistemos būtiniosios sąlygos	15
Diegimo paleidimas	17
NetSupport School Licencijos Sutartis	18
Licencijos Informacija	18
Pasirinkti Sąrankos Tipą	19
Pasirinktinė Sąranka	20
Klasės identifikacija	23
Pasiruošęs Diegti Programą	23
Diegimas Baigtas	23
Aptiktas Esamas Diegimas	24
Sukurti administratoriaus (tinklo) vykdomą diegimą	25
Automatinis Diegimas	26
Diegimo konfigūravimo parinktys	28
NetSupport School visuotinis diegimas	29
NetSupport School Visuotinis diegimas	30
Visuotinis diegimas Windows XP ir vėlesnėse versijose	31
NetSupport School paleidimas apie Windows	32

NetSupport School Mokytojo asistento diegimas ir konfigūravimas.....	34
NetSupport School Windows 10 Mokytojo programa .	37
NetSupport School diegimas ir konfigūravimas Google Chrome	38
NetSupport School Mokinio diegimas ir konfigūravimas Android.....	41
NetSupport School Mokinio diegimas ir konfigūravimas iOS aplinkoje	44
SUSISIEKITE SU MUMIS	46

NetSupport School – kas tai?

NetSupport School yra pirmaujantis šioje kategorijoje mokymo programinės įrangos sprendimas, suteikiantis galimybę mokytojams dėstyti ir stebėti vizualiai/garsiniu būdu, sąveikauti su mokiniais individualiai, apibrėžtomis grupėmis arba su visa klase.

Atsiliepdama į modernius šiuolaikinių mokyklų poreikius ir iššūkius, NetSupport School suteikia galimybę išdėstyti pamokos temą, vienu metu stebėti visų mokinių kompiuterius ir dirbti bendrai, užsitikrinant pilną mokinių dėmesį ir nuolatinį stebėjimą. Jokių paslėptų papildomų paketų nėra: visos funkcijos įeina į standartinį paketą, įskaitant pagal kliento poreikius pritaikytą kontrolinių užduočių programų paketą, specialią Techniko konsolę, skaitmenines mokinių peržiūrėjimo priemones, pamokos planavimo priemones ir galimybę mokytojui apdovanoti mokinius už geras pastangas.

NetSupport School galima naudoti su visais Windows kompiuteriais; ši programa skirta neprikaištingai veikti tiek laidiniuose, tiek belaidžiuose tinkluose. Mokyklose vis dažniau diegiamos naujos kompiuterinės technologijos, tad NetSupport School efektyviai veikia Terminalo serveryje, bendro naudojimo ištekliuose, virtualiuose darbalaukiuose ir terminalinio/nulinio kliento kompiuterinėse aplinkose.

Mokytojo asistentas

Nemokamas komponentas, kurį galima įsigyti tiek Apple, tiek Android programėlių parduotuvėse – NetSupport Mokytojo asistentas, užtikrinantis didesnę mokytojų mobilumą ICT programų pakete; be to, tai ideali priemonė, leidžianti mokytojų asistentams dalyvauti stebint mokinių pažangą.

Į prietaisą įdiegta programėlė, suderinama su iPad, iPod, iPhone, Android planšetiniais kompiuteriais ir išmaniaisiais telefonais, apsijungia su NetSupport mokytojo darbalaukio programine įranga bei suteikia mokytojams laisvę judėti klasėje, padėdama išsaugoti kontrolę ir stebėti visų mokinių darbo vietas/kompiuterius.

Mokytojas su Windows 10

Papildomai prie Mokytojo darbalaukio programos leidžiamos ant Windows, Mokytojo programa vietos rinkai skirta diegti ant planšetinių kompiuterių ir liečiamųjų įrenginių. Svarbiausia Mokytojo programoje yra paprastumas ir lengvas naudojimas, o daugybė mūsų svarbiausių klasių funkcijų yra pateiktos per gerai organizuotą naują sąsają.

Mokinio programa, skirta Android ir iOS

NetSupport School Mokinio programa, skirta Android ir iOS, tenkina vis dažnesnio mobiliųjų technologijų naudojimo moderniose klasėse iššūkį. Įdiegus mokinių Android planšetiniuose kompiuteriuose ir iOS įrenginiuose, įgalinti mobiliuosius mokslivius dalyvauti NetSupport valdomose pamokose. Mokytojai gali bendrauti ir padėti mokiniams naudodami tradicinę Mokytojo darbalaukio programą.

Android Mokytojas

NetSupport School Mokytojas planšetiniams kompiuteriams išplečia produkto galimybes į planšetinius kompiuterius orientuotas klases. Tokiu būdu mokytojui suteikiama galimybė prisijungti prie kiekvieno mokinio įrenginio, sąveikauti ir padėti realiu laiku.

Mokinio programa Google Chrome

Išnaudokite NetSupport School galimybes Google Chromebook mokymo aplinkoje. Ši programa skirta naudoti turimoje ar naujoje NetSupport valdomoje klasėje; NetSupport School mokinio programą, skirtą Google Chrome plėtiniui, galima įdiegti visose mokinių Chromebook, naudojančiose Google Chrome OS.

Google Chrome Mokytojas

Skirta naudoti Chrome OS mokymo aplinkose, NetSupport School Chrome Mokytojas gali būti įdiegtas mokytojo Chrome OS sistemoje, įgalinančioje jus bendrauti su Chromebooks mokiniams.

Naudoti terminai

„Mokytojas“ yra darbo vieta ar įrenginys, demonstruojantis Mokiniui ar jį prižiūrintis/perimantis. Kartais Mokytojas vadinami Valdikliu.

„Mokiny“ – tai darbo vieta ar įrenginys, kuriam demonstruojama, kuris prižiūrimas ar perimamas. Kartais Mokiny vadinamas Klientu.

funkcijos

NetSupport School yra daugybė funkcijų, leisiančių jums mokyti mokinius, jiems padėti ir juos stebėti.

Klasės valdymas

Klasės vedlys

Klasės vedlys, įkeliamas paleidimo metu, yra ypač Mokytojui patogi, paprasta naudoti sąsaja, apjungianti pamokos metu reikalingus elementus. Be to, Mokytojas gali pasirinkti esamos klasės prisijungimo būdą.

Įjungimo/išjungimo valdymas

Iš Mokytojo kompiuterio galima įjungti, išjungti ir valdyti visus klasės kompiuterius.

Automatinis mokinių prijungimas

Norėdamas nedelsiant pradėti pamoką, Mokytojas gali automatiškai prijungti visus Mokinių kompiuterius prieš prasidedant pamokai.

Mokinių klaviatūrų ir pelių užrakinimas

Mokytojas gali greitai užrakinti mokinių klaviatūras ir peles, užtikrindamas, kad demonstracijos/pamokos metu Mokiniai nesinaudos darbo vietomis/kompiuteriais.

Išsaugoti klasės schemą

Mokytojas gali įvairiomis schemomis išdėstyti Mokinių piktogramas Valdiklio peržiūros lange. Pavyzdžiui, mokytojui pasirinkus grupės narius, jie gali perskirstyti atskiras Klientų piktogramas Valdiklio peržiūros lange pagal klasės schemą.

Pamokos planuotojas

NetSupport pamokos planavimo funkcija suteikia galimybę Mokytojui iš anksto suplanuoti pamokos apimtį bei laiko išdėstymą, įdiegiant reikiamus raginimus.

Spausdinimo valdymas

Mokytojas gali pilnai kontroliuoti mokinių naudojimąsi spausdintuvu, stebėdamas visas spausdinimo užduotis, nustatydamas puslapių apribojimus ir uždrausdamas spausdinti.

Prietaisų valdymas

Mokytojas gali uždrausti kopijuoti duomenis į arba iš USB laikmenų, CD/DVD įrenginių bei sukurti naują loginių diskų tinklą, kuris veiktų tik pamokos metu.

Mokinių registras

Norėdamas vesti kiekvienos pamokos registrą, Mokytojas gali paraginti Mokinius užsiregistruoti, pateikiant apie save informaciją. Tokiu būdu vietoje mažiau reikšmingo kompiuterio pavadinimo bus rodomi mokinių vardai – šia funkcija idealu naudotis su klasės schemos funkcija. Mokinių registro informaciją galima peržiūrėti Registracijos ataskaitoje, kurią galima išsaugoti kiekvienai pamokai.

Mokinio įrankių juosta

NetSupport School yra Mokinio informacijos juosta, tvarkingai rodoma kiekvieno Mokinio lango viršuje. Juostoje rodoma tokia informacija, kaip pamokos tikslai; ją galima nustatyti kaip visada matomą, paslėptą arba paslepiamą automatiškai.

Siųsti/surinkti darbinius failus

Mokytojas gali iš anksto paruošti mokiniams darbinius failus ir automatiškai juos išdalinti prasidėjus pamokai. Dar patogesnė funkcija – mokiniams baigus darbą su failais, juos galima automatiškai surinkti, kad vėliau būtų galima peržiūrėti ir vertinti.

Failų perdavimas

Naudodamas pažangią nuvilimo technologiją („Drag and Drop“), Mokytojas gali perduoti failus tarp savo ir atskirų Mokinių darbo vietų. Į funkciją įeina ilgų failų pavadinimų palaikymas.

Naujausia versija NetSupport School yra gyvi aplankus. Pradedant perduoti bylą į nuotolinio kompiuterio, bet atvirų aplankų (Windows Explorer) iš abiejų dėstytoju ar studentas darbalaukyje kelias rodomi prie failų perdavimo vaizdo lango viršuje palengvinti greitą pasirinkimą.

Failų paskirstymas

Mokytojas gali vienu metu nuvilkti failus iš savo darbo vietos į kelis Mokinių darbo vietas. Ši funkcija idealiai tinkama organizuojant klasės darbus.

Nurodymai

Prezentacija

Mokytojo ekrano langas rodomas visų, kai kurių ar vieno iš Mokinių ekrano langų. Rodoma viso ekrano lango režime arba Lange, kad mokiniai galėtų tęsti darbą.

Kol Mokytojas rodo savo ekrano langą viso ekrano lango režime, Mokinių klaviatūros ir pelės yra užrakintos – tokiu būdu užtikrinamas pilnas Mokinių dėmesys.

Siekdamas geresnės sąveikos su Mokiniais, Mokytojas gali įpareigoti vieną Mokinį perimti Prezentaciją.

Rodyti iš naujo leidžiamus failus

Darbą Mokinio ar Mokytojo kompiuteriuose galima įrašyti, išsaugant informaciją faile, kurį prareikus vėliau galima peržiūrėti. Šioje funkcijoje yra Pakartojimo konvertavimo galimybė, todėl pirmiausiai Pakartojimo failus galima apkarpyti ir redaguoti, po to eksportuoti kaip AVI arba WMV failus.

Rodyti programą

Programos vienu metu gali būti paleidžiamos iš Mokytojo kompiuterio pavienėse arba keliose Mokinių darbo vietose. Pavyzdžiui, Mokytojas gali paleisti tą pačią programą visose Mokinių darbo vietose, ruošdamasis sekanciai užduočiai/veiklai.

Rodyti vaizdo įrašą

Tai greitas ir paprastas būdas paleisti vaizdo įrašą Mokinių ekranuose.

Demonstruoti (Mokinio ekrano langą)

Ši funkcija leidžia Mokytojui rodyti vieno Mokinio ekrano langą pasirinktų ar visų Mokinių ekranuose.

Įrašyti ekrano lango vaizdą

Ši funkcija leidžia užfiksuoti Mokinio darbą ir jį išsaugoti, „nufotografuojant“ Mokinio ekrano langą.

Komentuoti ekrano langą

NetSupport School standartiškai pateikia daugybę ekrano lango komentavimo įrankių, kurie padeda prezentacijų metu. Tai linijos braižymo įrankiai, rodyklės, formos, teksto žymekliai ir daugybė kitų įrankių.

Interaktyvioji lenta

NetSupport viso ekrano lango interaktyvioji lenta siūlo Mokytojui įvairius piešimo įrankius, todėl mokymosi punktus galima perteikti grafine forma. Interaktyviosios lentos turinį galima parodyti Mokiniams bet kuriuo pamokos metu.

Bendras naršymas internete

Tai paprasta ir aiški sąsaja, suteikianti galimybę Mokytojui orientuoti Mokinius po įvairius interneto tinklalapius, su papildoma Mokinių užrakinimo/atrakinimo funkcija, priklausomai nuo pamokos poreikių.

Grupės funkcija

Grupiniam darbui NetSupport School suteikia galimybę apibrėžti Mokinių darbo vietų grupes. Pavyzdžiui, Mokytojas gali vykdyti programą, siųsti pranešimą ir inicijuoti nuskaitymą visų grupei priklausančių Mokinių darbo vietose. Paskirtam Mokiniui galima priskirti įvairias Mokytojo teises ir suteikti jam laikinas Grupės vadovo privilegijas. Vaizdinė grupės narių ir vadovų schema rodoma Mokytojo kompiuteryje.

Grupė arba pokalbis 1:1

Ši funkcija leidžia dvipusę pokalbio ekrane sesiją tarp Mokytojo ir Mokinio, todėl Mokytojas gali suteikti Mokiniui pagalbą, netrukdydamas visai klasei. Be to, Mokytojas gali leisti grupinį pokalbį tarp Mokinių.

Pranešimas

Mokytojas gali nusiųsti pranešimą pavieniams Mokiniais arba Mokinių grupėms.

Garsas

Mokytojas gali transliuoti Garsą klasei arba perduoti savo balso įrašą pristatymo metu. Garsas palaikomas visuose Ekranu Prezentacijos ir Nuotolinio valdymo seansuose.

Mokytojo įrankių juosta

Sumažinus Mokytojo programą, rodoma patogi įrankių juosta, leidžianti greitai pasiekti pagrindines NetSupport School funkcijas. Ši įrankių juosta optimaliai tinka naudoti su interaktyviomis lentomis.

Stebėjimas

Garso stebėjimas

Mokytojas gali vienu metu peržiūrėti visų klasės Mokinių ekranų langus ir iš karto pastebėti, kuriuose kompiuteriuose tuo metu vyksta tiesioginė garsinė veikla. Be to, Mokytojas gali pasirinkti vieną iš ekrane rodomų Mokinių miniatiūrų ir klausytis garso įrašo, kurio tuo metu klausomasi tame kompiuteryje, klausytis Mokinio mikrofono sklaidos kanalo ir taisyti tarimą arba su konkrečiu mokiniu dalyvauti dvipusiam pokalbyje, netrukdam kitiems mokiniams.

Stebėjimo režimas

Mokytojas gali rodyti visų prisijungusių Mokinių kompiuterių miniatiūras, o automatinio artinimo funkcija leidžia, užėjus ant konkretaus Mokinio miniatiūros, peržiūrėti didesnę vaizdą. Mokinių miniatiūrų dydį galima nustatyti, naudojant lankstų slankiklį, tokiu būdu galima naudingiau išnaudoti Mokytojo ekrano lango erdvę. Jei, norint peržiūrėti Mokinių miniatiūras, prireiktų daugiau vietos, Mokytojo sąsają galima žiūrėti visame ekrano lange, paspaudus „F11“.

Pranešimų gaviklio stebėjimas

Mokytojas gali stebėti ir kontroliuoti pranešimų programų naudojimą pamokos metu.

Programų ir interneto stebėjimas ir valdymas

Mokytojas gali naudotis Programų ir Interneto stebėjimo režimais ir kontroliuoti programų bei tinklalapių naudojimą. Be to, jis gali riboti Mokinių galimybę naudotis tam tikromis programomis ir tinklalapiais, sukurdamas leistiną sąrašą. Pranešimai realiuoju laiku suteikia Mokytojui informaciją apie tuo metu atidarytas programas ir tinklalapius.

Nuotolinis valdymas (peržiūra)

Mokytojas gali Stebėti, Dalintis arba Valdyti Mokinio ekrano langą. Be to, jis gali nustatyti Peržiūros ekrano lango dydį pagal savo ekrano langą ir vienu metu stebėti kelių Mokinių ekrano langus. Ši funkcija idealiai tinkama mokymui „vienas su vienu“, netrukdam kitiems Mokiniais ir Mokytojui nepaliekant savo darbo vietos.

Nuskaitymas

Vienu metu Mokytojo darbo vietoje galima stebėti iki 16 Mokinių ekrano langų. Tokiu būdu Mokytojas gali stebėti, ką Mokiniai veikia savo darbo vietose/kompiuteriuose, neatkreipiant dėmesio į save.

Pagalbos prašymai

Mokiniai gali nusiųsti į Mokytojo ekrano langą pagalbos prašymą, netrukdydami kitiems mokiniams. Mokytojas iš karto įspėjamas apie Mokinio pagalbos prašymą iššokančiu ekrano langu bei Pagalbos prašymo piktograma prie Mokinio piktogramos.

Mokymasis ir patikrinimas

Klausimų ir atsakymų modulis

NetSupport Klausimų ir atsakymų modulis – tai unikali bendradarbiavimo priemonė, suteikianti mokytojams galimybę sustiprinti pagrindinius mokymosi dalykus ir iš karto patikrinti mokinio suvokimą pamokos metu. Mokytojas gali žodžiu užduoti klausimus visai klasei, vertinti mokinio atsakymus ir suvokimą, užduoti klausimus atskirai kiekvienam ir sudaryti bendramokslų vertinimo galimybę, skirti apdovanojimus tiek pavieniams mokiniams, tiek komandoms, kai tai aktualu.

Mokinių žurnalas

NetSupport School naudojamas unikalus ir galingas Mokinių žurnalas. Tipinės pamokos metu visus su tema susijusius klausimus galima fiksuoti ir automatiškai įkelti į PDF failą, kad po pamokos kiekvienas mokinys galėtų jį peržiūrėti.

Mokinių apklausos

Mokytojas gali iš karto gauti grįžtamąjį ryšį, pateikdamas klausimą Mokinių ekrano languose ir gaudamas Mokinių atsakymų analizę realiuoju laiku. Po to apklausos rezultatus galima pristatyti visiems Mokiniam.

Užduočių modulis

NetSupport Test Designer gali būti naudojamas sukurti konkrečiai klasei pritaikytas kontrolines užduotis, kurias galima nuotoliniu būdu nusiųsti į Mokinių kompiuterius ir vertinti realiuoju laiku.

Techniniai įrankiai

Techninė konsolė

NetSupport School techninė konsolė sukurta specialiai IT technikams, kad būtų galima valdyti ir prižiūrėti visus mokyklos kompiuterius. Šioje konsolėje įdiegtos tokios funkcijos, kaip: galimybė stebėti visą tinklą viename rodinyje; stebėti programas ir internetą; kurti pasirinkto kompiuterio aparatūros ir programinės įrangos atsargas; kontroliuoti energiją, bei galimybė sukurti „visada aktyvius“ interneto/programų naudojimo apribojimus visos mokyklos mastu.

DIEGIMAS - windows

NetSupport School diegimas yra nepaprastai lengvas ir turėtų būti baigtas bei būti įvykdytas per labai trumpą laiką.

Nuspręskite, kokias funkcijas įdiegti

Jeigu norite vadovauti klasei kaip mokytojas, turite įdiegti Mokytoją (Valdiklį) savo kompiuteryje.

Kiekvieno mokinio, prie kurio norite prisijungti, kompiuteryje jums reikia įdiegti Mokinį (Klientą).

Norėdami leisti technikams valdyti ir prižiūrėti mokyklos tinklą, taip pat teikti techninę pagalbą, galite įdiegti Technikų Konsolę.

Pastaba: NetSupport School yra sukonfigūruotas naudoti TCP/IP.

Rekomenduojamas metodas prisijungti prie Mokinių (Klientų)

Klasės Režimas yra greitas ir lengvas metodas prisijungti prie Klientų atitinkamoje klasėje. Paleisties vedlys jums leis priskirti kompiuterius atitinkamai klasei, ir, pamokos pradžioje, mokytojas paprasčiausiai nurodys, prie kurios iš anksto nurodytos klasės norima prisijungti. „Tarptinklinio ryšio“ Mokiniai taip pat turi parinktį prisijungti prie nurodyto kambario.

Taip pat gali būti sukonfigūruoti Kambario parametrai pas Mokinį NetSupport School Mokinių Konfigūratoriuje.

Kiti būdai prijungti Mokytoją prie Mokinių yra per Naršymo Režimą, kompiuterio Režimą ar Vartotojo Režimą.

Dabar esate pasirengę įdiegti NetSupport School Mokytojo ir Mokinio programas.

Kiti būdai Mokytojui prisijungti prie mokinių yra per Naršymo režimą, kompiuterio režimą ar vartotojo režimą. Norėdami sužinoti daugiau, apsilankykite [NetSupport School Produkto Vadovas](#).

Sistemos būtiniosios sąlygos

Kai kurios NetSupport School funkcijos priklauso nuo tam tikrų turimų failų/programų; prašome įsitikinti, kad turite šiuos failus/programas, prieš diegiant NetSupport School.

Bendroji informacija

Internet Explorer 5 pakeitimų paketas 2 ar naujesnis.

Windows XP (SP3), 2003 (SP2), Vista, 2008, Windows 7, Windows 8/8.1 ir Windows 10.

50 Megabaitų laisvos vietos diske, diegiant tik Mokinį.

140 Megabaitų laisvos vietos diske, diegiant tik Mokytoją.

100 Megabaitų laisvos vietos diske, diegiant tik IT techniką.

160 Megabaitų laisvos vietos diske pilnam diegimui.

TCP/IP.

NetSupport School veikia Terminalo serverio, Terminalo/Nulinio kliento, Virtualaus darbalaukio ir bendro naudojimo išteklių kompiuterinėse aplinkose bei yra palaikoma Google Chromebook ir Android planšetiniuose kompiuteriuose.

Mokytojo asistento programa palaikoma 4.3 ir naujesniuose iOS įrenginiuose, 2.3 ir naujesniuose Android.

Vietos rinkai pritaikytos Mokytojo programos naudojimas įrenginiuose su Windows 10.

Mokytojui programa, skirta Android, palaikoma Android planšetiniuose kompiuteriuose 4.0.3 ir naujesniuose.

Mokinio programa, skirta Android, palaikoma Android planšetiniuose kompiuteriuose 4.0 ir naujesniuose.

iOS Mokinio programa yra palaikoma iOS įrenginių, vykdomų ant 6.0 ar vėlesnių versijų.

NetSupport School Mokytojui reikalinga 1024 x 768 ar didesnė ekrano raiška.

Sinchronizuotas multimedijos leistuvas WAV, MOV, AVI, MPG, ir kt. failai.

Lietimu paremtas palaikymas

NetSupport School Mokytojas vykdoma su Windows 7 ir aukštesnėmis versijomis.

NetSupport School Mokinys vykdoma su Windows 8/8.1 ar 10.

Pastaba: Norint naudotis Windows 7 funkcija „Padaryti prieinamą užduočių juostoje“, teks pašalinti tam tikrus žodžius iš „Rezervuojųjų žodžių sąrašo“. Išsamesnės informacijos prašome ieškoti žinių bazės 582 punkte
www.netsupportsoftware.com/support

Tikrinimo modulis

Tikrinimo dizaino įrankiui reikalingas MDAC 2.1 ar naujesnis ir COMCTL32.dll 5.80 ar naujesnė versija. Diegimo metu NetSupport patikrins, ar šie failai yra, bei informuos, jei jų nėra. Tačiau jei naudositės automatinio diegimu, pasinaudodami NetSupport School diegimo paslaugų programa, nebūssite įspėti, jei šių failų trūksta.

Pastaba: Siekiant leisti spausdintuvo pranešimų siuntimą į Mokytojo kompiuterį, diegimo programa atliks šiuos pakeitimus Mokinių kompiuteriuose:

Windows užkarda

Diegimo metu Windows užkardos įrašai įterpiami automatiškai, kad produktu būtų galima naudotis aktyviame tinkle. Jei pereisite prie kito tinklo, gali tecti išplėsti Windows užkardos įrašų aprėptį, kad per Windows užkardą būtų galima vykdyti kitus prisijungimus.

„Failų ir spausdinimo bendrinimo išimtis“ aktyvuota ant Windows XP SP2 ir Windows Vista.

Windows XP SP2 TCP 139 prievado aprėptis pakeičiama iš „Potinklis“ į „Bet kuris“. Vietinės saugos strategijos parametrai

Prie Windows Vista (ar naujesnės) darbo grupės prisijungusiuose kompiuteriuose nustatomi šie vietinės saugos strategijos parametrai:

Tinklo prieigos: Leisti anoniminį SID/Vardo vertimą	IJUNGTA
Tinklo prieigos: Neleisti anoniminio SAM abonementų išvardijimo	IŠJUNGTA
Tinklo prieigos: Neleisti anoniminio SAM abonementų ir bendrinimo išvardijimo	IŠJUNGTA
Tinklo prieigos: Leisti visų leidimus taikyti anoniminiams vartotojams	IJUNGTA
Tinklo prieigos: Riboti anonimines prieigas prie įvardytųjų kanalų ir bendrinimo	IŠJUNGTA

Diegimo paleidimas

Arba galite atsisiųsti NetSupport School kopiją iš www.netsupportschool.com/downloads.asp

Spustelėkite atitinkamą kalbos meniu ir pasirinktie parinktį įdiegti NetSupport School.

Pasirinkite, kurią diegimo programą naudoti: setup.exe ar MSI failą. Jeigu reikalingas „Active Directory“ diegimas, reikės diegti naudojant MSI failą.

NetSupport School diegimas pradės rodyti Pasveikinimo puslapį. Spustelėkite Pirmyn, kad tęstumėte toliau.

Pastabos:

- Jeigu naujinatė savo Windows operacinę sistemą, privalote užtikrinti, kad NetSupport School bus išdiegta prieš pradėdami vykdyti naujinimą. Kai tikėtai operacinės sistemos naujinimas bus baigtas, galima diegti NetSupport School iš naujo.
- Diegdami įsitikinkite, ar esate prisiregistravę kaip Administratorius.
- Diegiant NetSupport School Windows 7, Windows 2008 R2 Serveriui, Windows 8 ir Windows 2012 Serveriams, filtro

tvarkyklės įdiegti nebūtina, jei neturite reikalingopakeitimų paketo ir karštųjų pataisų. Jūs galite tęsti NetSupport School diegimą be filtro tvarkyklės, tačiau nebus pasiekiamos kai kurios interneto valdymo funkcijos, įskaitant FTP blokavimo ir Saugios ieškos. Pranešimų stebėjimų funkcija taip pat nebus palaikoma.

Norėdami daugiau sužinoti apie mūsų Techninės pagalbos centrą, apsilankykite www.netsupportsoftware.com/support.

NetSupport School Licencijos Sutartis

Bus rodoma NetSupport Licencijos Sutartis. Atidžiai perskaitykite Licencijos Sutartį, pasirinkite „Aš sutinku su Licencijos Sutarties sąlygomis“ ir spustelėkite Pirmyn, kad tęstumėte toliau.

Jeigu atmesite Licencijos Sutartį, („Aš nesutinku su Licencijos Sutarties sąlygomis“), spustelėkite Atšaukti. NetSupport School nebus įdiegta ir jus nukreips diegimo programos išėjimo link.

Licencijos Informacija

Pasirinkite Registruoti ir įveskite NetSupport School licencijos duomenis, kurie jums buvo pateikti. Jeigu įvertinate NetSupport School, pasirinkite 30 dienų įvertinimas.

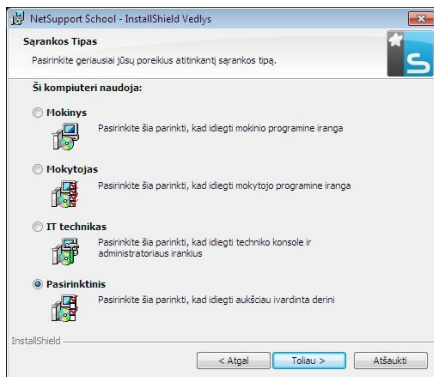
Pasirinkite, kokio pobūdžio licenciją norite naudoti:

- **Visas Platformas**
Jūsų visi Mokiniai yra pritaikyti Windows ar naudoja Windows tipų derinį, Chromebooks ir planšetinius kompiuterius.
- **Tik „Chrome“ Mokiniai**
Jūsų visi Mokiniai naudoja Google Chromebooks.
- **Tik Planšetinio kompiuterio**
Mokiniai Jūsų visi Mokiniai naudoja Planšetinius kompiuterius.

Spustelėkite Pirmyn.

Pasirinkti Sąrankos Tipą

Pasirinkite, kokį sąrankos tipą įdiegti į darbo vietą.



Mokinys

Įdiegia Mokinio programinę įrangą. Ši funkcija (Klientas) turi būti įdiegta darbo vietose/įrenginiuose, kurie bus valdomi nuotoliniu būdu.

Mokytojas

Įdiegia Mokytojo programinę įrangą. Ši funkcija (Valdiklis) turėtų būti įdiegta darbo vietose/įrenginiuose, kurie bus naudojami nuotoliniu būdu valdyti kitus kompiuterius.

IT Technikas

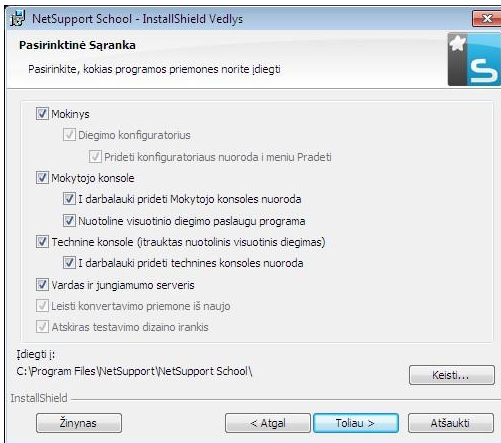
Įdiegia Techninę Konsolę. Ši funkcija turi būti diegiama darbo vietose, kurios vykdys kompiuterių valdymą ir priežiūrą.

Pasirinktinis

Leidžia rinktis ir pasirinkti, kurias ypatybes įdiegti į darbo vietą.

Spustelėkite Pirmyn. Jeigu pasirinkote Pasirinktinis, bus rodomas Pasirinktinės Sąrankos ekranas.

Pasirinktinė Saranka



Pasirinkite komponentą(-us), kurį(-iuos) įdiegti į darbo vietą.

Mokinys

Įdiekite šį komponentą (Klientą) į darbo vietas/prietaisus, kurie bus valdomi nuotoliniu būdu. Įdiegę šį komponentą, įgalinate Mokytojo kompiuterį sudaryti saitą su Mokiniu. Funkcijų, kuriomis gali naudotis mokiniai, diapazonas apsiriboja įgaliojančiomis jį bendrauti su mokytoju: pavyzdžiui, siųsti žinyno užklausą.

Diegti Konfigūrorių

NetSupport School Mokinių Konfigūrorius yra naudojamas tinkinti Mokinio sąranką kiekvienoje darbo vietoje. Pavyzdžiui, nustatyti naudotiną Transportavimą, priskiriant Mokiniui vardą ir nustatant saugumo informaciją.

Pasirinkus Mokinio komponentą, jums taip pat bus suteikta parinktis įdiegti Mokinio Konfigūrorių.

Išvalykite šį žymės langelį, jeigu nenorite įdiegti šio komponento; jūs vis tiek galite sukongūruoti Mokinio kompiuterį paleisdami Mokinio Konfigūrorių vėlesniame šio diegimo etape.

Pastaba: Jeigu diegiate Mokytojo komponentą, Mokinio Konfigūratorius bus įdiegtas pagal nustatytuosius parametrus.

Pridėti Konfigūratoriaus Pradinio meniu Nuorodą

Pasirinkite, ar sukurti Pradinio Meniu nuorodą į Mokinio Konfigūratorių Mokinio darbo vietoje. Jos įdiegimo Mokinio kompiuteryje privalumas yra tas, kad bus lengviau atlikti parametrų pakeitimus ateityje. Jos diegimo nepatogumas – kad Mokiniai patys gali pasiekti šią parinktį ir joje daryti pakeitimus.

Mokytojo Konsolė

Šis komponentas (Valdiklis) turėtų būti įdiegtas darbo vietoje, kurios bus naudojamos nuotoliniu būdu valdyti kitus kompiuterius. Jis suteikia mokytojui prieigą prie pilno NetSupport School ypatybių diapazono: pavyzdžiui, peržiūrėti mokinių ekranus ir rodyti jų ekranus mokiniams.

Pasirinkdami šį komponentą taip pat įdiegiate nešiojamą Mokytojo aplanką. Tai jums leidžia paleisti Mokinį iš nešiojamo įrenginio, kaip pvz., USB Rašiklio Atmintinės, Atmintinės ar „Flash“ Atmintinės.

Norėdami gauti papildomos informacijos, apsilankykite www.netsupportsoftware.com/support ir peržiūrėkite Techninį Dokumentą NetSupport School Mokytojo Paleidimas iš Nešiojamo Įrenginio (dokumento numeris 496).

Pastaba: Jeigu jums reikia lanksčiai leisti kitiems kompiuteriams jį peržiūrėti, taip pat galite įdiegti Mokinio komponentą.

Pridėti Mokytojo Nuorodą Darbalaukyje

Pasirinkite, ar sukurti Valdiklio (Mokytojo) darbalaukio piktogramą, kuri suteikia paprastą prieigą prie Mokytojo programos.

Nuotolinio Diegimo Paslaugų Programa

Nuotolinio Diegimo Paslaugų programa įgalina jus atlikti kelis NetSupport School diegimus be būtinybės kiekvieną kartą apsilankyti atskiroje darbo vietoje.

Techninė Konsolė (apima Nuotolio Diegimo Paslaugų programą)

Šis komponentas turėtų būti įdiegtas darbo vietose, kurios valdys ir prižiūrės kompiuterius. Jis suteikia technikams ir tinklo administratoriams pagrindines NetSupport School funkcijas.

Pridėti Nuorodą į Techninę Konsolę Darbalaukyje

Pasirinkite, ar sukurti darbalaukio piktogramą, įgalinančią lengvą prieigą prie Techninės Konsolės programos.

Pavadinimas ir Jungiamumo Serveris

Tai užtikrina paprastą ir patikimą lokalizavimo bei prisijungimo prie Mokinio kompiuterio būdą.

Pakartojimo Konvertavimo Programinė įranga

Ši programinė įranga leidžia konvertuoti Pakartojimo Failus į vaizdo failus.

Pastaba: Ji bus įdiegta pagal numatytuosius parametrus, jeigu diegiate Mokytojo ar Techninės Konsolės komponentą.

Atskiras Test Designer

Testavimo Test Designer leidžia nustatyti pritinkintus testus, apimančius tekstinius, susijusius su paveikslais, garsinius ir vaizdinius klausimus.

Pastaba: Jeigu diegiate Mokytojo komponentą, Test Designer įrankis bus įdiegtas pagal nustatytuosius parametrus.

Diegti į:

Pagal nustatytuosius parametrus, NetSupport School bus įdiegta į aplanką C:\Program Files\NetSupport\NetSupport School. Jeigu norite įdiegti į skirtingą aplanką, Spustelėkite Keisti.

Spustelėkite Pirmyn, kai būsite pasirengę tęsti.

Klasės identifikacija

Įveskite Klasės, prie kurios norite prisijungti, reikšmę. Numatytosios klasės reikšmė yra Eval. Klasės reikšmė gali būti atnaujinta vėliau Mokytojo Konfigūracijos parametruose.

Norėdami tęsti, spustelėkite Pirmyn.

Pasiruošęs Diegti Programa

Norėdami pradėti diegimą, Spustelėkite Diegti. Norėdami pakeisti bet kuriuos ankstesnius pasirinkimus, Spustelėkite Atgal. Kad sustabdytumėte diegimą, spustelėkite Atšaukti.

Pastaba: Jeigu pasirinkote diegti Klientą (Mokini), Sąrankos programa atliks reikalaujamus pakeitimus jūsų System.INI ir/ar registre, kad įkeltų Klientą, kai bus inicijuotas Windows. NetSupport School nepakeis jokių esamų jūsų Tvarkyklių.

Diegimas Baigtas

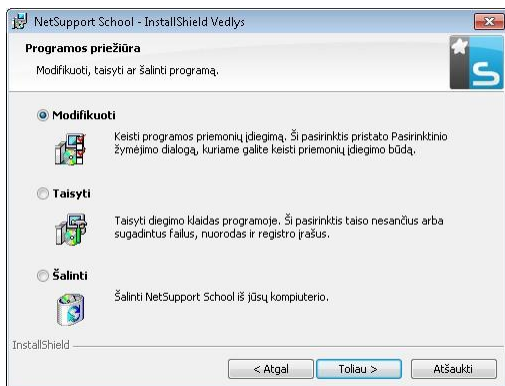
Kad užbaigtumėte diegimą:

- Pasirinkite, ar paleisti Kliento Konfigūratorių. Tai jus įgalins nustatyti pagrindinę Kliento informaciją ir saugumą.
- Pasirinkite, ar paleisti Nuotolinio Diegimo paslaugų programą. Tai suteikia jums įrangą įdiegti ir sukonfigūruoti NetSupport keliose darbo vietose.

Spustelėkite Baigti, kad išeitumėte iš Sąrankos programos.

Aptiktas Esamas Diegimas

Šis ekranas pasirodys, jeigu NetSupport School kopija jau yra įdiegta darbo vietoje.



- **Modifikuoti**
Pakeisti programos ypatybes, kurios yra įdiegtos.
- **Remontuoti**
Remontuoti bet kokias programos diegimo klaidas.
- **Šalinti**
Šalinti NetSupport School iš kompiuterio.

Pasirinktie reikalingą parinktį ir Spustelėkite Pirmyn.

Sukurti administratoriaus (tinklo) vykdomą diegimą

NetSupport School administratoriaus vykdomas diegimas (platinimo kopija) yra skirtas padėti administratoriams įdiegti NetSupport School prie tinklo prijungtame kompiuteryje, kai diegimo laikmena ar licencijos išsamioji informacija negali būti greitai pasiekiami bei yra tikėtina, kad reikės atlikti daug diegimų vienu kartu arba per tam tikrą laiko tarpą.

Šio tipo diegimas taip pat gali būti preliminarai sukonfigūruotas nustatyti NetSupport School su tam tikromis parinktimis, taip užtikrinant, kad visi NetSupport School diegimai būtų sukonfigūruoti taip pat.

Jau sukurtos platinimo kopijos gali būti naudojamos atliekant standartinį diegimą, automatinį diegimą ar nuotolinio diegimo visuotinį diegimą.

Nustatyti NetSupport School platinimo kopiją serveryje

1. Sukurkite aplanką tinkle, kuris yra prieinamas visiems kompiuteriams, kuriuose norite atlikti diegimą.
2. Nukopijuokite iš savo pirminio šaltinio laikmenos (CD ar atsisiųskite) failą SETUP.EXE.
3. Sukurkite ir nukopijuokite galiojantį NSM.LIC failą į šį aplanką. Jeigu aplanke nėra licencijos failo paleidus diegimą, NetSupport School bus įdiegta naudojant numatytąją įvertinimo licenciją.
4. Sukurkite ir nukopijuokite CLIENT32.INI failą į šį aplanką.

Pastaba: Galite nustatyti, kad tinklo aplankas būtų skirtas „tik skaitymui“, kad neleistumėte neteisėtiems vartotojams pakeisti konfigūracijos.

Diegti NetSupport School iš serverio į atskiras darbo vietas

1. Reikalingoje darbo vietoje ieškokite tinklo aplanko, kuriame yra NetSupport School sąrankos failai.
2. Paleiskite Setup.exe.
3. Laikykitės instrukcijų Diegimo Paleidimas.

Automatinis Diegimas

Automatinis diegimas yra toks, kuris nereikalauja vartotojo atlikti įvestį, suteikdamas patogų būdą atlikti eilę diegimų keliuose kompiuteriuose.

Atlikti automatinį diegimą

1. Sukurkite NetSupport School platinimo kopiją, kurioje yra reikalingi NetSupport School Diegimo failai.
2. Norėdami nustatyti Diegimo ypatybes, komandinėje eilutėje paleiskite INSTCFG.EXE /S iš NetSupport School programos aplanko. Pasirodys Diegimo Konfigūracijos Parinkčių dialogas. Pasirinktos ypatybės bus saugojamos parametrų faile: numatytasis pavadinimas NSS.ini.
3. Pasirinkite {Failas}{Išsaugoti} ir išsaugokite „NSS.ini“ failą aplanke, kuriame yra NetSupport School platinimo kopija.
4. Kad atliktumėte automatinį diegimą reikalingoje darbo vietoje, iš aplanko, kuriame yra platinimo kopija, paleiskite:

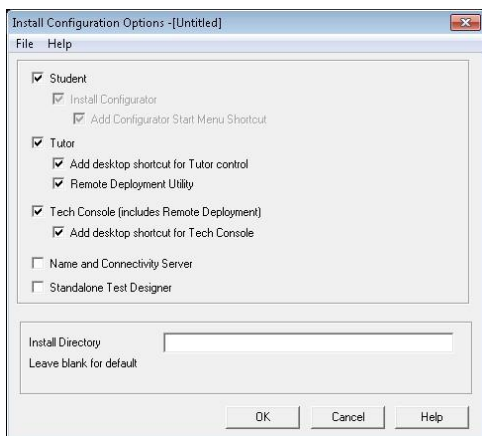
msiexec /i „NetSupport School.msi“ /qn (MSI diegimo programa)

setup /S /v/qn (setup.exe diegimo programa)

Pastaba: NetSupport School gali būti įdiegta per „Active Directory“. Programinės įrangos diegimo grupės politikos objektas (GPO) turi būti taikomas organizaciniams vienetams (OV), turintiems kompiuterio abonementus, o ne vartotojams. Atkreipiame dėmesį, jog tam, kad programinės įrangos diegimas įsigaliootų nedelsiant, reikalinga įgalinti „Visuomet laukti tinklo per kompiuterio paleistį ir prisijungimą“ parametą, esantį Kompiuterio Konfigūracija| Administravimo Šablonai| Sistema| Prisijungimas| grupės strategijos, valdančios kompiuterius, kuriuose vykdomas programinės įrangos diegimas, lape. Šis pakeitimas turės įtakos Windows XP kompiuterių, kuriems tai buvo pritaikyta, prisijungimo laikams. Neatlikus šio pakeitimo tam, kad būtų įvykdytas diegimas, reikalingas papildomas prisiregistravimo/išsiregistravimo ciklas.

Diegimo konfigūravimo parinktys

Vykdamt automatinį diegimą arba naudojant NetSupport School diegimą, galima tinkinti diegimą pagal individualius poreikius. Šis dialogo langas, į kurį patenkama paleidžiant INSTCFG.EXE /S iš NetSupport School programų aplanko vykdamt automatinį diegimą, arba, jei naudojamas NetSupport School diegimu, per Įdiegti ypatybes bendrąjį skirtuką, leidžia apibrėžti diegimo kintamuosius. Informacija saugoma parametrų faile: pagal numatytuosius parametrus jo vardas NSS.ini.



Piktogramos

Pasirinkite aktualius žymės langelius ir nurodykite, kuriuos NetSupport School komponentus diegti Klientų kompiuteriuose.

Bendrasis

Diegimo aplankas

Nurodykite katalogą, kuriame bus diegiama NetSupport School. Palikite šį laukelį tuščia, jei norite diegti į pagal numatytuosius parametrus nustatytą katalogą \Program Files\NetSupport School.

NetSupport School visuotinis diegimas

NetSupport School Visuotinio diegimo Programa suteikia Tinklo Administratoriams įrangą visuotinai diegti ir konfigūruoti NetSupport School keliose darbo vietose be būtinybės patiems fiziškai dalyvauti diegiant ir konfigūruojant.

Jums suteikiama jūsų Tinklo peržiūra, kuri jums leidžia rinktis ir pasirinkti, kuriose darbo vietose norite vykdyti visuotinį diegimą.

Su NetSupport School Visuotiniu diegimu galite:

- Nuotoliniu būdu įdiegti NetSupport School paketą keliose darbo vietose tuo pačiu metu.
- Sukurti ir atsisiųsti Kliento Konfigūracijas į kelias darbo vietas.
- Nuotoliniu būdu naujinti NetSupport School Licencijos išsamiąją informaciją keliose darbo vietose.
- Nuotoliniu būdu Išdiegti NetSupport School paketą iš kelių darbo vietų tuo pačiu metu.

Pastabos:

- Visuotinai diegiant į Windows Vista (ar vėlesnės versijos) kompiuterius esančius domene, konsolės vartotojas privalo arba prisiregistruoti prie domeno arba paragintas įvesti domeno abonento vartotojo kredencialus, turinčius vietinio Administratoriaus teises į paskirties kompiuterį.
 - Visuotinio diegimo Raginimo vartotojo parinktis nėra palaikoma Windows Vista ir vėlesnėse versijose.
-

NetSupport School Visuotinis diegimas

Diegiant NetSupport School, jūs sprendžiate, kurią komponentų kombinaciją įtraukti. Kad įdiegtumėte NetSupport School Visuotinį diegimą, pasirinkite Nuotolinio Visuotinio diegimo Paslaugų programą kartu su bet kuriais kitais reikalingais komponentais.

NetSupport School Visuotinis diegimas šiuo metu yra palaikomas šiose operacinėse sistemose:

- Windows XP
- Windows 2003
- Windows Vista
- Windows Server 2008\2008r2
- Windows 7
- Windows 8
- Windows Server 2012

Planavimas

NetSupport School Visuotinis diegimas yra efektyvi paslaugų programa, leidžianti greitai ir lengvai įdiegti NetSupport School paketus daugelyje darbo vietų. Tačiau, nors yra siekiama užtikrinti, kad nebūtų apribojimų ar nesuderinamumo naudojant šią programinę įrangą, rekomenduojama, kad bandomasis visuotinis diegimas būtų atliktas su mažesniu darbo vietų kiekiu siekiant įsitikinti, kad nėra prieštaravimų su kitais panašiais produktais, kaip pvz., nuotolinio valdymo ar darbalaukio saugumo paketais. Be to, kad užtikrintumėte papildomą saugumą ir apsaugą, privalote turėti atitinkamas administratoriaus teises kompiuteriams, kuriuose vykdate visuotinį diegimą.

Visuotinis diegimas Windows XP ir vėlesnėse versijose

Kad įgalintumėte NetSupport School visuotinę diegimą Windows XP Professional ir vėlesnėse versijose, jums reikalinga prieiga prie Admin\$ bendrinimo nuotoliniame kompiuteryje, kad būtų galima perduoti paketą, kurį reikia visuotinai diegti. Pagal numatytuosius parametrus nėra leidžiama prieiga prie Admin\$ bendrinimo.

Įgalinti prieigą prie tinklo:

1. Administravimo Įrankiuose pasirinkite Vietinė Saugumo Politika.
2. Pasirinkite {Saugos Parametrai}{Vietinės Politikos}{Saugos Parinktys}.
3. Pasirinkite {Tinklo prieiga: Bendrinimas ir saugos modelis vietiniams abonementams}.
4. Pakeiskite šios strategijos nustatymą į {Klasikinis – vietiniai vartotojai autentifikuoja patys}.

Dabar bus galima naudotis Admin\$ bendrinimu, ir galėsite visuotinai diegti, kaip įprastai.

NetSupport School paleidimas apie Windows

Įdiegus Mokinio programą, ji automatiškai įkeliama į Mokinio darbo vietas, kai paleidžiama Windows operacinė sistema.

Norėdami paleisti NetSupport School Mokytojo programą, savo NetSupport School programų grupėje dukart spustelėkite piktogramą NetSupport School mokytojas arba pasirinkite {Pradėti}{Programos} {NetSupport School}{NetSupport School Mokytojo konsolė}.

Pastaba: Windows 8 operacinėje sistemoje tik Mokytojo ir Techninės konsolės piktogramos bus rodomos pradžios ekrane. Kitus NetSupport School komponentus rasite dešiniuoju pelės mygtuku spustelėję ir pasirinkę Visos programos. Jeigu norite, kad pradžios ekrane būtų rodomi kiti NetSupport School komponentai, dešiniuoju pelės mygtuku spustelėkite ant elemento ir pasirinkite Prisegti prie pradžios ekrano.


Užsikrovus NetSupport School, atsidarys vedlys „Sveiki atvykę“. Iš čia jūs galėsite įdiegti Mokinio programinę įrangą naujuose kompiuteriuose savo dabartinėje klasėje. Jeigu Mokinio programinę įrangą reikia įdiegti tinkle, arba jeigu jums reikalingos kitos parinktys, pasirinkite Tinklas. Jeigu norite tik paleisti Mokytojo programą, spustelėkite Pradėti ir atsidarys Klasės vedlys.

Klasės vedlys leis jums įvesti bendras naujos pamokos ypatybes ir pasirinkti, kaip atrasti ir prisijungti prie savo Mokinių. Naudodamiesi įvairiais ryšių metodais galėsite sukurti keletą klasių. Reikalinga klasė tada gali būti įkeliama pamokos pradžioje, o jūs galėsite greitai prisijungti prie Mokinio įrenginių.

Kai įkeliama Mokytojo programa, NetSupport School naršys tinkle ieškodama reikiamų Mokinių. Paieškos metu bus rodomas naršymo pranešimas. Įspėjamoji piktograma paryškins tuos įrenginius, prie kurių prisijungti nepavyko. Pele nueikite ant piktogramos ir pamatysite priežastį, kodėl prisijungimas nepavyko.

Valdiklio lange bus rodomos visų prisijungusių Mokinių piktogramos.

Pastaba: Jeigu diegimo metu pasirinkote licencijas „Tik Chrome mokiniai“ arba „Tik planšetinių kompiuterių mokiniai“, NetSupport School Mokytojo konsolėje bus parodytos šioms Mokiniam prieinamos ypatybės.

Įprastame rodinyje galite įvesti arba keisti pamokos duomenis dabartinei klasei. Paspaudus mygtuką , šį vaizdą bus galima sumažinti.

Pastaba: Kad Techninė konsolė automatiškai nesijungtų prie mokytojo darbo vietos, įsitikinkite, ar įdiegtas NetSupport School Klientas ir Kliento konfigūroriuje pasirinkite Įgalinti vartotojo patvirtinimą. Prieš jungiantis, jūs turėsite patvirtinti ryšį.

NETSUPPORT SCHOOL MOKYTOJO ASISTENTO DIEGIMAS IR KONFIGŪRAVIMAS

Naudojamas esamoje klasės aplinkoje su NetSupport School valdymu, NetSupport School Mokytojo asistentas suteikia mokytojams didesnę mobilumą ICT programų pakete; be to, tai ideali priemonė, leidžianti mokytojų asistentams dalyvauti stebint mokinių pažangą.

NetSupport School Mokytojo asistentas veikia iPad, iPhone, iTouch, Kindle Fire, Android telefonuose ir Android planšetiniuose kompiuteriuose; jį galima nemokamai atsisiųsti iš Apple ir Amazon programėlių parduotuvių bei iš Google Play.

1 etapas – NetSupport School Mokytojo konfigūravimas prisijungimui prie NetSupport School Mokytojo asistento

Paleidę Mokytoją, būsite paraginti konfigūruoti NetSupport School Mokytojo asistento jungtis. Šiame etape galite nustatyti slaptažodį, identifikuojantį Mokytojo asistento prisijungimus. Norėdami patekti į visus Mokytojo asistento konfigūravimo parametrus:

1. Valdiklio lango išplečiamajame meniu pasirinkite {Peržiūrėti}{Dabartiniai parametrai – Mokytojo asistentas}.
2. Ekrane pasirodys Mokytojo asistento konfigūravimo parametrų dialogo langas.
3. Įveskite NetSupport School Mokytojo vardą, kuris bus rodomas Mokytojo asistente.
4. Įveskite prisijungimo prievadą ir slaptažodį, identifikuojantį jungtis.
5. Pasirinkite, ar leisti Mokytojo asistentams prisijungti automatiškai, ar rankiniu būdu.
6. Spustelėkite GERAI.


2 etapas – NetSupport School Mokytojo asistento diegimas

1. Atsisiųskite NetSupport School Mokytojo asistentą iš Apple App, Google Play arba Amazon app parduotuvių.

2. Pradžios puslapyje palieskite Asistento piktogramą.
3. Įveskite NetSupport School Mokytojo konsolės, prie kurios pageidaujate prisijungti, IP adresą.
4. Įveskite slaptažodį. Jis nustatytas NetSupport School Mokytojo konsolėje.
5. Nustatytasis prievadas yra 37777. Jį galima pakeisti, tačiau tokiu atveju būtina redaguoti ir NetSupport School Mokytojo prievadą.

Pastaba: NetSupport School Mokytojas turės autorizuoti pirmąjį NetSupport School Mokytojo asistento prisijungimą.

Paleidus Mokytojo asistento paslaugą ir leidus prisijungimą,

Mokytojo asistento įrankių juostos piktograma pasikeis į  .

Planšetiniuose kompiuteriuose palaikomos funkcijos:

- Android ir iPad planšetinių kompiuterių palaikymas.
- Mokinių miniatiūrų peržiūra.
- Nustatyto pranešimo siuntimas mokiniams.
- Draudžiamų tinklalapių blokavimas.
- Leistinių tinklalapių nustatymas.
- Visų interneto prieigų blokavimas.
- Mokinių kompiuterių užrakinimas/atrakinimas.
- Mokinių kompiuterių atjungimas.
- Mokinių ekrano langų išvalymas/turinio gražinimas.
- Mokinių spausdinimo ribojimas.
- Leistinių programų nustatymas.
- Draudžiamų programų blokavimas.
- Mokinių grupės pasirinkimas.
- Išsamios informacijos peržiūra.
- Mokinių pagalbos prašymo įspėjimų peržiūra.
- Mokinio artinimas.
- Mokinių grupavimas tvarka - pagal vardą/mokytoją.
- Dabartinės programos peržiūra.
- Dabartinių tinklalapių peržiūra.
- Prisijungimo slaptažodžio nustatymas.
- Mokytojo ženklelis, rodantis prisijungusių Mokytojo asistentų skaičių.

Išmaniuosiuose telefonuose palaikomos funkcijos:

- Android ir Apple iOS išmaniųjų telefonų palaikymas.
- Nustatyto pranešimo siuntimas mokiniams.
- Draudžiamų tinklalapių blokavimas.
- Leistinių tinklalapių nustatymas.
- Visų interneto prieigų blokavimas.
- Mokinių kompiuterių užrakinimas/atrakinimas.
- Mokinių kompiuterių atjungimas.
- Mokinių ekrano langų išvalymas/turinio gražinimas.
- Mokinių spausdinimo ribojimas.
- Leistinių programų nustatymas.
- Draudžiamų programų blokavimas.
- Prisijungimo slaptažodžio nustatymas.

NETSUPPORT SCHOOL WINDOWS 10 MOKYTOJO PROGRAMA

Papildomai prie Mokytojo darbalaukio programos leidžiamos ant Windows, Mokytojo programa vietos rinkai skirta diegti ant planšetinių kompiuterių ir liečiamųjų įrenginių. Tai papildomas komponentas ir pasiekiamas atsisiunčiant iš [Windows parduotuvės](#).

Pastaba: Išsamesnės informacijos apie Mokytojo programos diegimą ir naudojimą, ieškokite mūsų [Windows 10 Mokytojo vadove](#).

Svarbiausia Mokytojo programoje yra paprastumas ir lengvas naudojimasis, o daugybė mūsų svarbiausių klasės funkcijų yra pateiktos per gerai organizuotą naują sąsają.

- Pateikti pamokos tikslus ir tikėtinus rezultatus
- Užpildyti mokinių lankomumo registrą
- Stebėti mokinių pagalbos prašymus
- Užrakinti arba užtamsinti mokinių ekranus, kad pritraukti jų dėmesį
- Stebėti mokinių ekranų miniatiūras
- Nuotoliniu būdu kontroliuoti atskirus mokinius
- Dalyvauti pokalbiuose ir siųsti klasei žinutes
- Stebėti ir apriboti Interneto naudojimą
- Stebėti ir kontroliuoti programų naudojimą (darbalaukio ir parduotuvės)
- Paleisti programas ir žiniatinklio svetaines mokinių ekranuose
- Pravesti greitą visos pamokos apžvalgą
- Įvertinti pažangą – įskaitant grupinius ar individualius atsiskaitymus, rezultatų sumavimas ir pan.
- Perduoti dokumentus ir išteklius visiems ar pasirinktiems mokiniams.

NETSUPPORT SCHOOL DIEGIMAS IR KONFIGŪRAVIMAS GOOGLE CHROME

NetSupport School apima įrankius, reikalingus siekiant maksimizuoti kompiuterinio mokymo efektyvumą Google Chrome aplinkoje.

NetSupport School Mokinio Google Chrome plėtinį galima diegti kiekviename mokinio kompiuteryje, kuriame naudojama Google Chrome OS. Po to iš mokytojo kompiuterio (Windows ar Chrome OS) jūs galite prisijungti prie kiekvienos Chromebook sistemos, įgalinančios jus stebėti ekranus ir greitai bei efektyviai bendrauti su kiekvienu mokiniu.

Diegimo planavimas

Tam, kad mokytojas galėtų stebėti ir bendrauti su savo mokiniais naudojančiais Google Chromebooks, Windows serveryje turi būti įdiegtas NetSupport School Vardų ir Jungiamumo serveris; NetSupport School Mokytojas turi būti įdiegtas arba Windows operacinės sistemos kompiuteryje arba Google Chrome įrenginyje, o NetSupport School Google Chrome mokinio plėtinys turi būti įdiegtas kiekvieno mokinio Chromebooks.

Pastaba: NetSupport School Chrome Mokytojas gali prisijungti tik prie Google Chrome Mokinių.

NetSupport School Chrome Mokytojo diegimas

1. Atsisiųskite NetSupport School Chrome Mokytojo programą iš [Google Play store](#).
2. Nustatykite NetSupport School Chrome Mokytojo programą ir paleiskite ją.
3. Pasileis NetSupport School Chrome Mokytojas ir pasirodys licencijos dialogo langas įvestis.
4. Įveskite jums pateiktos licencijos informaciją ir spustelėkite Licencija arba spustelėkite Įvertinimas, tuomet programine įranga galės naudotis iki penkių Chromebooks studentų 30 dienų laikotarpyje.
5. Pasirodys dialogo langas Jungtis.
6. Įveskite Šliuzo adresą, prievado numerį ir apsaugos raktą. Jis turi sutapti su Vardo serveryje nustatytu apsaugos raktu.

7. Pasirinkite, ar prisijungti prie jūsų Google Chrome Mokinių naudojant Klasės pavadinimą ar Naršymo režimą.
8. Spustelėkite Jungtis.

NetSupport School konfigūravimas prisijungimui prie Google Chrome Mokinių

1. Valdiklio lango išplečiamajame meniu pasirinkite {Mokykla} {Konfigūravimas}.
2. Pasirinkite Tinklas ir belaidžiai parametrai, po to pasirinkite Įtraukti Chromebooks.
3. Spustelėkite Parametrai.
4. Įveskite Šliuzo adresą, prievado numerį ir apsaugos raktą. Jis turi sutapti su Vardo serveryje nustatytu apsaugos raktu.
5. Spustelėkite GERAI.
6. Galite ieškoti Google Chrome Mokinių Klasės režime arba naudodamiesi Fiksuotu sąrašu.

NetSupport School Mokinio diegimas ir konfigūravimas Google Chrome plėtiniui

1. Atsiųskite NetSupport School Mokinį Google Chrome plėtiniui iš Google Chrome parduotuvės: <https://chrome.google.com/webstore>
2. Įveskite URL `chrome://settings/extensions`, norėdami patekti į „Plėtinių“ konfigūravimo puslapį.
3. Raskite NetSupport School Mokinio Google Chrome plėtinį ir spustelėkite Parinktys.
4. Įveskite Vardo ir jungiamumo serverio Šliuzo adresą ir prievado numerį.
5. Nuspręskite, kuriai klasei priskirsite Mokinį.
6. Arba įveskite šio Mokinio identifikacinį vardą.
7. Spustelėkite Išsaugoti.

Pastaba: Siekiant užtikrinti, kad visada matysite, kaip mokiniai naudojami internetu, rekomenduojama „uždrausti“ inkognito režimą Chrome OS Vartotojo parametruose per Google švietimo programėles.

Jei NetSupport School Windows Mokytojo diegimo metu pasirinkote licencijos tipą skirtą „Tik Chrome Mokiniams“, Mokytojo programoje bus rodomos tik tos funkcijos, kurias palaiko Google Chrome Mokiniai.

Naudojantis NetSupport Mokytoju (Windows ar Chrome OS), mokytojas mokinių Chromebooks gali vykdyti šias funkcines galimybes:

- Vienu žvilgtelėjimu galima peržiūrėti ryškia kiekvieno mokinio kompiuterio miniatiūrą.
- Spustelėkite miniatiūrą, norėdami neatkreipdami dėmesio į save peržiūrėti tame kompiuteryje vykstantį darbą.*
- Nuotolinis valdymas. Mokytojai gali ne tik neatkreipdami dėmesio į save stebėti Mokinių ekrano langus (Stebėjimo režimas), bet ir sąveikauti su mokinių darbalaukiais, vykdydami nuotolinį valdymą realiuoju laiku (Bendrinimo režimas). Ši funkcija idealiai tinkama prireikus teikti 1:1 pagalbą ir paramą mokiniams.*
- Mokytojo ekrano lango rodymas. Užtikrinamas mokinių dėmesys ir koncentracija, „rodant“ pasirinktų mokinių ekranų languose mokytojo ekrano langą.*
- Programos rodymas pasirinktiems mokiniams.*
- Mokinių pelių ir klaviatūrų užrakinimas mokymo metu.
- Greitas apklausų ar grįžtamojo ryšio užklausų siuntimas kiekvienam Mokinui ir rezultatų rodymas realiuoju laiku.
- Dėmesį patraukiančio pranešimo ar nurodymo siuntimas į kiekvieno Mokinio kompiuterį.
- Netinkamų tinklalapių blokavimas.
- Tik leistinų tinklalapių naudojimas.
- Visų interneto prieigų blokavimas.
- Tinklalapio paleidimas Mokinio Chromebook.*
- Tinklalapio uždarymas Mokinio Chromebook.*
- Peržiūros seanso metu galima nukopijuoti mainų srities turinį tarp Mokytojo ir Mokinio kompiuterių.
- Galimybė užblokuoti FTP prieigas.
- Galimybė peržiūrėti tinklalapio, kurį tuo metu žiūri mokiniai, duomenis.
- Galimybė paprašyti mokinių užsiregistruoti kiekvienos pamokos pradžioje.
- Trys mokinių grupavimo pagal klasę režimai, suteikiantys galimybę valdyti mobilius mokinius.

* Šios funkcijos yra negalimos naudojant NetSupport School Chrome Mokytoją.

NETSUPPORT SCHOOL MOKINIO DIEGIMAS IR KONFIGŪRAVIMAS ANDROID

NetSupport School teikia įrankius, reikalingus maksimizuoti technologijomis paremtą mokymo efektyvumą Android prietaisuose.

NetSupport School Android Mokinys gali būti įdiegtas kiekviename Android planšetiniame kompiuteryje. Iš mokytojo darbalaukio galite prisijungti prie kiekvienos sistemos, įgalinančios jus sąveikauti su kiekvienu mokiniu greitai ir veiksmingai.

NetSupport School Android Mokinys Android programa dirba su Android v4.0 ar vėlesnių versijų planšetiniais kompiuteriais ir juos galima nemokamai gauti iš [Google Play](#) parduotuvės.

Pastaba: jūsų Android įrenginiuose galima naudoti NetSupport School Mokytojo program skirtą Android. Išsamesnės informacijos apie diegimą ir naudojimą, ieškokite mūsų [Android Mokytojo vadove](#).

Nustatyti ir sukonfigūruoti NetSupport School Mokinį Android

Galite preliminariai sukonfigūruoti kiekvieną įrenginį su reikalingais slaptažodžiu apsaugotais prisijungimo prie klasės parametrais iš įrenginio ar persiųsti parametrus kiekvienam įrenginiui, iš NetSupport School Mokytojo programos:

1. Pasirinkite {Mokykla}{Planšetinių}{Taikyti parametrus Mokiniam} iš Valdymo išplečiamojo lango.
2. Pasirodys Mokinio parametrų dialogo langas.
3. Pasirinkite mokinius, kuriems norite nusiųsti parametrus.
4. Spustelėkite Modifikuoti, norint taisyti konfigūracijos parametrus.
5. Pasirodys Modifikuoti Mokinio Parametrus dialogas.
6. Nustatykite reikalingas parinktis ir spustelėkite Išsaugoti.
7. Jeigu slaptažodis jau buvo nustatytas Android įrenginyje, įveskite jį.
8. Spustelėkite Siųsti.

9. Dabar galite naršyti po Android Mokinius Klasės režime.

Jeigu diegimo metu pasirinkote „Tik planšetinių kompiuterių Mokiniai“ licencijos tipą, NetSupport School Mokytojas rodys tik tas funkcijas, kurios yra palaikomos Planšetinių kompiuterių Mokiniams.

Pastaba: Tam tikrose aplinkose NetSupport School Mokytojo Konsolė gali negalėti nustatyti Android Mokinių naršymo metu. Daugiau informacijos apie tai, kaip nustatyti ir prisijungti prie Android įrenginių, skaitykite www.netsupportsoftware.com/support ir Žinių Bazėje; peržiūrėkite Techninis Dokumentas „Ką daryti, jeigu Mokytojo Konsolės naršyklė nerado Android Mokinių paleisties metu“ (dokumento numeris 738).

Funkcijos, palaikomos Android:

- Mokinių Registras.
- Pamokos tikslai.
- Gauti Pranešimus iš Mokytojo.
- Mokinio žinyno Užklausa.
- Grupinis ar Pokalbis1:1.
- Mokinių Apklausa.
- Užrakinti/Atrakinti mokinių kompiuterius.
- Realaus Laiko Instrukcija (Prezentacijos Režimas).
- Peržiūrėti Mokinių miniatiūras*.
- Žiūrėti Mokinių ekraną.*
- Mokinių žvaigždutės.
- WiFi/baterijos indikatoriai.
- Paleisti URL pas Mokinį.
- Užtemdyti Mokinio ekraną.
- Klausimų ir atsakymų modulis.
- Failų perdavimas.
- Failų paskirstymas.
- Paleisti krovimosi metu. NetSupport School Student aplikacija Android sistemai bus automatiškai paleista įrenginio įjungimo metu ir įsiregistruos iš anksto nustatytoje klasėje (jeigu įrenginys tuo metu yra nustatytoje klasėje).



* Šios funkcijos yra galimos tik Android prietaisuose, kuriuos yra pasirašęs gamintojas.

NETSUPPORT SCHOOL MOKINIO DIEGIMAS IR KONFIGŪRAVIMAS IOS APLINKOJE

NetSupport School teikia įrankius, reikalingus maksimizuoti technologijomis paremtą mokymo efektyvumą iOS prietaisuose.

NetSupport School Mokiniui skirtas iOS gali būti įdiegtas kiekviename iOS įrenginyje. Iš mokytojo darbalaukio galite prisijungti prie kiekvienos sistemos, įgalinančios jus sąveikauti su kiekvienu mokiniu greitai ir veiksmingai.

NetSupport School Mokiniui skirtos iOS programos dirba su iOS v6.0 ar vėlesnėmis versijomis ir yra pasiekiamos nemokamai iš „iTunes“ parduotuvės.

Nustatyti ir sukonfigūruoti NetSupport School Mokinį iOS

Galite preliminariai sukonfigūruoti kiekvieną įrenginį su reikalingais slaptažodžiu apsaugotais prisijungimo prie klasės parametrais iš įrenginio ar persiųsti parametrus kiekvienam įrenginiui, iš NetSupport School Mokytojo programos:

1. Pasirinkite {Mokykla}{Planšetinių}{Taikyti parametrus Mokiniam} iš Valdymo išplečiamojo lango.
2. Pasirodys Mokinio parametrų dialogo langas.
3. Pasirinkite mokinius, kuriems norite nusiųsti parametrus.
4. Spustelėkite Modifikuoti, norint taisyti konfigūracijos parametrus.
5. Pasirodys Modifikuoti Mokinio Parametrus dialogas.
6. Nustatykite reikalingas parinktis ir spustelėkite Išsaugoti.
7. Jeigu slaptažodis jau buvo nustatytas iOS įrenginyje, įveskite jį.
8. Spustelėkite Siųsti.
9. Dabar galite naršyti po iOS Mokinius Klasės režime.

Jeigu diegimo metu pasirinkote „Tik planšetinių kompiuterių Mokiniai“ licencijos tipą, NetSupport School Mokytojas rodys tik tas funkcijas, kurios yra palaikomos Planšetinių kompiuterių Mokiniam.



Funkcijos, palaikomos iOS:

- Mokinių Registras.
- Pamokos tikslai.
- Gauti Pranešimus iš Mokytojo.
- Mokinio žinyno Užklausa.
- Grupinis ar Pokalbis1:1.
- Mokinių Apklausa.
- Realaus Laiko Instrukcija (Prezentacijos Režimas).
- Baterijos indikatoriai.

SUSISIEKITE SU MUMIS

JK ir tarptautinis

www.netsupportsoftware.com

Techninis palaikymas: support@netsupportsoftware.com

Pardavimai (JK ir Airija): sales@netsupportsoftware.co.uk

Pardavimai (Tarptautinis): sales@netsupportsoftware.com

Šiaurės Amerika

www.netsupport-inc.com

Techninis palaikymas: support@netsupportsoftware.com

Pardavimai: sales@netsupport-inc.com

Kanada

www.netsupport-canada.com

Techninis palaikymas: support@netsupportsoftware.com

Pardavimai: sales@netsupport-canada.com

Vokietija, Austrija ir Šveicarija

www.pci-software.de

Techninis palaikymas: support@netsupportsoftware.com

Pardavimai: sales@pci-software.de

Japonija

www.netsupportjapan.com

Techninis palaikymas: support@netsupportsoftware.com

Pardavimai: sales@netsupportjapan.com