

NetSupport

NetSupport School
Guia de Primeiros Passos

Copyright© 2015
NetSupport Ltd
Todos os direitos
reservados

Sumário

O que é o NetSupport School?	5
Tutor Assistant	5
Aplicativo Tutor – Windows 10.....	6
Student para Android e iOS.....	6
Tutor para o Android	6
Suporte ao Aluno com Google Chromebook.....	6
Tutor para o Google Chrome	7
Definições.....	8
Características.....	8
Regência	8
Tutor de Aulas.....	8
Gerenciamento de Acionamento	8
Login Automático de Aluno.....	8
Travar/Destavar o Mouse e o Teclado de um Aluno	8
Guardar Arranjos de Sala de Aula	8
Agenda de Aulas.....	9
Gerenciamento da Impressão.....	9
Controle de Dispositivos	9
Registro do Aluno	9
Barra De Informações Do Aluno.....	9
Enviar/Recolher Trabalho.....	9
Transferência de Arquivos.....	9
Distribuição de Arquivos	10
Instrução e Colaboração	10
Mostrar	10
Arquivos de Repetição	10
Rodar um programa.....	10
Mostrar Vídeo.....	11
Exibir (Tela do Aluno).....	11
Captura de Tela	11
Escrever na Tela.....	11
Quadro-Branco Interativo	11
Co-Navegador	11
Função de Grupo	11



Bate-Papo em Grupo ou Um-a-um	12
Mensagem	12
Áudio	12
Barra De Ferramentas Do Mestre	12
Monitoração e Controle.....	12
Monitoração de Áudio	12
Modo de Monitor.....	12
Monitoramento de Messenger.....	12
Monitoramento do Teclado	13
Monitoração de Aplicativos e da Internet	13
Controle Remoto (Ver)	13
Rondar	13
Pedidos de Ajuda	13
Aprender e Testar.....	13
Módulo de perguntas e respostas.....	13
Diário do Aluno.....	14
Utilitário de Enquete com Alunos	14
Módulo de Provas	14
Ferramentas Técnicas.....	14
Console Técnico.....	14
Instalação - Windows	15
Pré-Requisitos do Sistema	16
Iniciando a Instalação	18
Contrato de Licença do NetSupport	19
Informações da Licença	19
Selecionar o Tipo de Configuração	20
Configuração Personalizada.....	21
Identificação da Sala	24
Pronto para Instalar o Programa.....	24
Instalação Concluída	24
Detectada Instalação Existente.....	25
Criando uma instalação administrativa (rede).....	26
Instalação Silenciosa.....	27
Instalar Opções de Configuração.....	28
NetSupport School Deploy	29
Instalando o Utilitário Deploy	30
NetSupport School Deploy - Windows XP e superiores.....	31

Iniciando o NetSupport School em Windows	32
Instalação e Configuração do NetSupport School Tutor Assistant.....	34
Aplicativo Tutor NetSupport School para Windows 10	37
Instalação e Configuração do NetSupport School em Google Chrome	38
Instalação e configuração do NetSupport School Student para Android.....	41
Instalação e configuração do Aluno do NetSupport School para iOS	43
Detalhes para Contatos sobre o NetSupport	45
Detalhes para Contatos sobre o NetSupport	45



O QUE É O NETSUPPORT SCHOOL?

O NetSupport School é a solução de software para treinamento e regência de turmas que oferece ao professor a capacidade de instruir, monitorar vídeo e áudio e interagir com seus alunos, seja individualmente, seja com um grupo pré-definido ou ainda com a turma como um todo.

Acompanhando os desafios e requisitos da moderna sala de aula, o NetSupport School é capaz de transmitir o conteúdo das aulas, monitorar simultaneamente as máquinas de todos os alunos e permitir trabalhos em grupo, mantendo cada aluno atento e concentrado o tempo todo. Não existem adicionais ocultos, todos os recursos estão presentes na versão standard, incluindo um módulo de aplicação de provas personalizadas, um console exclusivo para o técnico, elementos para correção digital pelos alunos, ferramentas para o planejamento das aulas e a opção, para os professores, de premiar o bom resultado de cada aluno.

O NetSupport School pode ser usado com qualquer versão do Windows e trabalha de maneira igualmente impecável tanto em redes cabeadas ou quanto sem fio. Cada vez mais escolas vem adotando as novas tecnologias informatizadas e o NetSupport School trabalha sem problemas em ambientes de computação com servidor de terminais, recursos compartilhados, área de trabalho virtual e thin/zero client.

Tutor Assistant

Um componente gratuito disponível nas lojas Apple App e Android App. Para usar no seu atual ambiente de sala de aula gerenciado pelo NetSupport School, o NetSupport School Tutor Assistant confere maior mobilidade aos professores em torno da suíte de TCI, sendo também a ferramenta ideal para que assistentes de ensino possam ajudar na monitoração do progresso dos alunos.

Compatível com iPad, iPod, iPhone e tablets e smartphones rodando Android, uma vez instalado no aparelho o programa se emparelha ao programa NetSupport School Tutor da estação principal, dando aos professores a liberdade de se movimentar pela sala e auxiliando a manter o controle e monitorar as estações de todos os alunos.

Aplicativo Tutor – Windows 10

Oferecido como um suplemento do aplicativo Tutor de ambiente de trabalho para Windows, o aplicativo nativo Tutor está desenhado para instalação em tablets e dispositivos habilitados por toque Windows. Simplicidade e facilidade de uso são o núcleo do aplicativo Tutor e muitas de nossas funcionalidades nucleares de sala de aula são oferecidas com a nova interface simplificada.

Student para Android e iOS

Habilitando alunos com mobilidade a participar de aulas gerenciadas pelo NetSupport, uma vez instalado nos respectivos tablets com Android e aparelhos com iOS, os professores podem interagir com eles e auxiliá-los a partir do programa Tutor tradicional para equipamentos de mesa.

Tutor para o Android

O Tutor do NetSupport School para Android aumenta os recursos do produto em salas exclusivas para tablets, conectando-se com o aparelho de cada aluno e mantendo interação e suporte em tempo real.

Suporte ao Aluno com Google Chromebook

Utilize o poder do NetSupport School em um ambiente de ensino com o Google Chromebook. Para usar em sala de aula regida pelo novo NetSupport School , a Aluno do NetSupport School para extensão do Google Chrome pode ser instalado no Chromebook de cada aluno que estiver executando o SO Google Chrome.



Tutor para o Google Chrome

Para uso em ambientes de aprendizado exclusivo com Chrome OS, o NetSupport School Tutor para Chrome pode ser instalado no sistema Chrome OS do professor, permitindo-lhe interagir com os Chromebooks dos alunos.

DEFINIÇÕES

'Mestre' é a estação que mostra ou vê/controla o Aluno.

'Aluno' é a estação que recebe a mostra e é vista ou controlada.

CARACTERÍSTICAS

O NetSupport School dispõe de uma riqueza de recursos para ajudá-lo a Treinar, Dar Suporte e Monitorar seus Alunos.

Regência

Tutor de Aulas

O Tutor de Aulas, que carrega quando o programa inicia, oferece ao Mestre uma interface descomplicada para combinar os elementos necessários durante uma aula. O Tutor também pode escolher o método de conexão para a turma corrente.

Gerenciamento de Acionamento

Ligue ou Desligue todos os computadores da sala a partir da máquina do Mestre.

Login Automático de Aluno

Para que a aula possa começar sem demora, o Mestre pode fazer automaticamente o login das máquinas de todos os Alunos antes de iniciar.

Travar/Destravar o Mouse e o Teclado de um Aluno

O Tutor pode rapidamente travar o teclado e o mouse de todos os alunos, para se assegurar de que as suas estações/aparelhos não sejam usadas enquanto uma demonstração/aula estiver sendo ministrada.

Guardar Arranjos de Sala de Aula

O Controle pode organizar os ícones dos Alunos em diferentes arranjos na sua Janela Ver. Por exemplo, depois de selecionar os membros de um grupo, você pode rearrumar seus respectivos ícones de Cliente na Vista Itemizada do Controle, de modo a refletir o arranjo físico da sala de aula.



Agenda de Aulas

O recurso de Plano de Aula do NetSupport School permite que o Mestre planeje antecipadamente o escopo de uma aula, incorporando as durações e avisos apropriados conforme necessário.

Gerenciamento da Impressão

O Tutor pode manter pleno controle do uso da impressora pelos alunos, monitorando toda a atividade de impressão, aplicando limites de páginas ou impedindo a impressão.

Controle de Dispositivos

Impede a cópia de dados de ou para dispositivos USB, unidades de CD/DVD e a criação de novos volumes na rede durante a aula.

Registro do Aluno

Para manter um diário de cada turma, o Tutor pode pedir que os Alunos cadastrem seus detalhes. Isto permite exibir seus nomes em vez do nome menos descritivo de um computador, sendo ideal para uso com o recurso de layout da sala de aula. Os detalhes do registro dos alunos podem ser observados no Relatório de Registro, que pode ser salvo para cada aula.

Barra De Informações Do Aluno

O NetSupport School agora possui uma barra de Informações do Aluno, bem situada no alto de cada Tela de Aluno. Ela pode ser configurada para ficar sempre visível, sempre oculta ou somente quando ativada.

Enviar/Recolher Trabalho

Prepare antecipadamente arquivos de trabalhos para os alunos e faça a distribuição automática para eles assim que a aula começar. Melhor ainda, depois que eles concluírem o trabalho, você poderá recolhê-lo automaticamente, para corrigir mais tarde.

Transferência de Arquivos

Usando avançada tecnologia de 'arrastar e soltar', o Tutor pode transferir arquivos entre sua própria estação e aquela de um Aluno específico. Inclui suporte para Nomes de Arquivo Longos.

NetSupport School apresenta também pastas dinâmicas. Ao iniciar uma transferência de arquivos para um computador remoto, o caminho até quaisquer pastas abertas (janelas do Explorer) em sua área de trabalho aparece no alto da janela de transferência, tornando rápida e fácil a seleção.

Distribuição de Arquivos

O Tutor também pode arrastar e soltar arquivos da sua própria estação para várias estações de Aluno ao mesmo tempo. Ideal para o preparo de trabalhos em aula.

Instrução e Colaboração

Mostrar

Exibe a tela do Mestre para as telas de todos, alguns ou somente um Aluno. Ela pode ser vista em modo de tela plena ou em uma Janela, para que o Aluno possa continuar o seu trabalho.

Quando o Mestre mostrar sua imagem em tela plena, o teclado e o mouse dos Alunos ficam travados, garantindo sua total atenção.

Para maior interação, o Mestre pode designar um Aluno para assumir a Mostra.

Arquivos de Repetição

As atividades nas máquinas dos Alunos ou do Tutor podem ser gravadas, preservando as informações num arquivo que pode ser reproduzido mais tarde. Há disponível um utilitário de conversão de repetição, com o qual pode-se recortar e editar arquivos de repetição antes de exportá-los como arquivos AVI ou WMV.

Rodar um programa

Pode-se executar programas simultaneamente em uma ou várias estações de Aluno a partir da máquina do Tutor. Por exemplo, o Tutor pode rodar o mesmo aplicativo em todas as estações dos Alunos, preparando-os para a próxima atividade / exercício.



Mostrar Vídeo

Método rápido e fácil de passar um vídeo nas telas dos Alunos.

Exibir (Tela do Aluno)

Isto permite que ele apresente a tela de um Aluno específico nas telas de outros ou todos os demais.

Captura de Tela

Mantenha um registro visual da atividade do aluno tirando 'fotografias' da sua tela.

Escrever na Tela

Enquanto faz o controle remoto das máquinas dos Alunos, destaque os principais pontos do aprendizado em suas telas usando a série de ferramentas de anotação do NetSupport School.

Quadro-Branco Interativo

O quadro-branco interativo em tela plena do NetSupport School oferece ao Mestre uma série de ferramentas de desenho para a apresentação dos pontos de aprendizado em forma gráfica. O conteúdo do quadro-branco pode ser mostrado aos Alunos a qualquer momento durante a aula.

Co-Navegador

Uma interface simples e direta com a qual o Mestre pode navegar por várias páginas da Web junto com os Alunos, com a segurança de poder bloquear/desbloquear o acesso que lhes der dependendo das necessidades da aula.

Função de Grupo

Para trabalhos em grupo, o NetSupport School permite definir grupos de estações de Alunos. Pode-se, por exemplo, executar um programa, enviar uma mensagem e iniciar uma ronda por todos os membros do grupo em questão. Um Aluno indicado pode receber certos direitos de Mestre e atuar como Líder do Grupo até que tais privilégios sejam revogados. Agora inclui um layout visual dos Líderes e dos membros indicados para seus grupos.

Bate-Papo em Grupo ou Um-a-um

Com isto, pode-se manter uma sessão de conversa bidirecional na tela entre o Tutor e um Aluno sem perturbar o restante da turma.

Mensagem

Envia uma mensagem para Alunos específicos ou grupos.

Áudio

Transmitir Áudio ou a voz do Mestre para a turma durante uma apresentação. É incluído suporte de áudio em todas as sessões de Mostrar Tela e Controle Remoto.

Barra De Ferramentas Do Mestre

Quando o programa do Mestre é minimizado, há uma conveniente barra de ferramentas para acesso rápido aos principais recursos do NetSupport School. Ela está otimizada para uso com Quadros-Brancos Interativos.

Monitoração e Controle

Monitoração de Áudio

Veja simultaneamente as telas de todos os alunos na sala e observe na hora quais dos computadores estão com atividade de áudio no momento. Selecione uma das miniaturas de aluno mostradas e escute o áudio sendo praticado naquela máquina. Escute a saída do microfone de um aluno, corrija sua pronúncia, converse com ele ou apenas faça contato com cada um individualmente sem perturbar a aula.

Modo de Monitor

O Mestre pode exibir uma Vista em Miniatura de todas as máquinas de Alunos conectados. O recurso de Zoom Automático permite uma visão melhor da Miniatura do Aluno quando se passa o mouse por cima dela. Agora é possível dimensionar as miniaturas dos Alunos com uma barra deslizante flexível, que permite aproveitar melhor o espaço disponível na tela do Mestre. Para ver as Interface do Controle em tela plena, pressione F11.

Monitoramento de Messenger

Monitora e controla o uso de aplicativos tipo Messenger durante a aula.



Monitoramento do Teclado

Assim, o Tutor consegue uma visão imediata da atividade dos Alunos, exibindo qualquer conteúdo digitado por eles durante o uso dos programas aprovados.

Também oferece palavras-chave "Desejadas" para acompanhar a compreensão do Aluno e um histórico completo do uso do teclado por Aluno e aplicativo.

Monitoração de Aplicativos e da Internet

Use os módulos de monitoração de Aplicativos e da Internet para controlar o uso de programas e a visitação a sites. Limite o uso dos Alunos a determinados programas e sites criando uma lista de aprovados. Levantamentos em tempo real dão ao Mestre os detalhes dos programas e sites abertos no momento.

Controle Remoto (Ver)

Assiste, Compartilha ou Controla a tela de um Aluno. Janelas com Vista Reduzida para que as telas de vários Alunos sejam Vistas ao mesmo tempo. É o ideal para a realização de Treinamento individual sem afetar os demais Alunos e sem que o Mestre tenha de deixar a sua mesa.

Rondar

Monitora as telas de até 16 Alunos a partir da estação do Mestre, um de cada vez. Com isto, o Mestre mantém discreta vigilância sobre o que os Alunos estão fazendo em suas estações.

Pedidos de Ajuda

Os Alunos podem enviar um pedido de ajuda para a tela do Tutor sem perturbar o restante da turma. O Tutor é alertado na mesma hora de que o Aluno precisa de ajuda através de um quadro que aparece em sua tela e de um ícone de Pedido de Ajuda que surge ao lado do ícone do Aluno.

Aprender e Testar

Módulo de perguntas e respostas

O módulo de Perguntas e Respostas do NetSupport School é uma ferramenta especial de colaboração que habilita os professores a reforçar pontos de aprendizagem relevantes e

instantaneamente aferir a compreensão do aluno durante a aula. Pode-se formular verbalmente as perguntas para toda a turma, avaliar as respostas e a compreensão de cada aluno, repassar perguntas pela turma, desenvolver oportunidades de avaliação mútua entre os alunos e acompanhar os prêmios dados a cada aluno e, quando apropriado, a grupos.

Diário do Aluno

O NetSupport School agora oferece um poderoso e exclusivo Diário do Aluno. Durante uma aula típica, todos os itens apropriados referentes ao tema podem ser capturados e automaticamente incluídos em um arquivo PDF para estudo posterior por cada Aluno.

Utilitário de Enquete com Alunos

Obtenha confirmações instantâneas apresentando uma pergunta nas telas dos Alunos. Receba uma análise em tempo real das respostas de cada um.

Módulo de Provas

Use o Gerador de Provas do NetSupport School para criar provas personalizadas que podem ser enviadas remotamente às máquinas dos Alunos e corrigidas em tempo real.

Ferramentas Técnicas

Console Técnico

O NetSupport School oferece um "Console Técnico" especificamente para os técnicos de TI, de modo a permitir o controle e a manutenção de todos os computadores da escola. Ele inclui funcionalidades como capacidade de monitorar toda a rede numa mesma visualização; monitoração do uso de programas e da Internet; geração de um inventário de hardware/software de um determinado computador; gerenciamento da energia e capacidade de aplicar à escola inteira um conjunto de restrições para a Internet e os programas que está sempre pronto a ser ativado.



INSTALAÇÃO - WINDOWS

Instalar o NetSupport School é excepcionalmente fácil. Se você obedecer a algumas regras bem simples, vai estar com tudo pronto em pouquíssimo tempo.

Decida as funções a serem instaladas

Se você quiser reger a classe como professor, terá de instalar o Tutor (Controle) na sua máquina.

Na máquina de cada aluno com quem você queira se conectar, será preciso instalar o Aluno (Cliente).

Para permitir que os técnicos administrem e mantenham a rede da escola, além de prestar suporte técnico, você pode instalar o Console dos Técnicos.

Nota: O Mestre do NetSupport School está configurado para usar o TCP/IP.

Método recomendado para conectar-se com os Alunos (Clientes)

O modo Sala de Aula é um método rápido e fácil de se conectar aos Clientes de uma determinada sala. Um assistente inicial lhe permitirá designar máquinas para uma determinada sala; assim, no começo de uma aula, basta o professor indicar com quais das salas predefinidas ele quer se conectar. Alunos "em trânsito" também têm a opção de se conectar com uma sala designada.

Os parâmetros de Sala também podem ser configurados na máquina do Aluno com o Configurador de Aluno do NetSupport School.

Outras maneiras de conectar o Tutor aos Alunos são os modos Pesquisar, PC ou Usuário.

Agora está tudo pronto para instalar os programas Mestre e Aluno do NetSupport School.

Pré-Requisitos do Sistema

Alguns setores da funcionalidade do NetSupport School dependem da presença de certos arquivos/aplicativos. Certifique-se de que eles estejam disponíveis antes de instalar o NetSupport School.

Geral

Internet Explorer 5 service pack 2 ou acima.

Controle (Mestre) e Cliente (Aluno)

Windows XP(SP3), 2003(SP2), Vista, 2008, Windows 7, Windows 8/8.1 e Windows 10.

50 megabytes de espaço livre em disco para instalação apenas do Aluno.

140 megabytes de espaço livre em disco para instalação apenas do Mestre.

100 megabytes de espaço livre em disco para instalação apenas do Técnico de TI.

160 megabytes de espaço livre em disco para instalação completa.

TCP/IP.

O NetSupport School trabalha em ambientes de computação com servidor de terminais, clientes thin/zero, área de trabalho virtual e recursos compartilhados, tendo suporte para o Google Chromebooks e os tablets Android.

Programa Tutor Assistant com suporte em aparelhos baseados em iOS versão 4.3 e superiores ou Android 4.3 e superiores.

Aplicativo nativo Tutor em dispositivos Windows 10.

Programa Tutor para Android com suporte em tablets Android baseados em 4.0.3 e superiores.

Programa Student para Android com suporte em tablets Android baseados em 4.0 e superiores.

Programa Aluno para iOS suportado em aparelhos iOS com versão 6.0 o posterior.



O Mestre do NetSupport School requer resolução de tela igual ou superior a 1024 x 768.

Nota: Para usar o recurso 'Prender na Barra de Tarefas' do Windows 7, você terá de remover certas palavras da lista de reservadas. Consulte outras informações no artigo 582 da base de conhecimentos, em www.netsupportsoftware.com/support

Suporte habilitado por toque

NetSupport School Tutor rodando em Windows 7 e superior.
NetSupport School Student rodando em Windows 8/8.1 ou Windows 10.

Módulo de Provas

O Gerador de Provas precisa do MDAC 2.1 ou melhor e da COMCTL32.dll versão 5.80 ou superior. Durante a instalação, o NetSupport School vai verificar se estes arquivos estão presentes, alertando se não estiverem. Outrossim, se você estiver fazendo uma instalação 'silenciosa' com o utilitário NetSupport School Deploy, não receberá os avisos de arquivos em falta.

Nota: Para ativar o envio de notificações da impressora para a máquina do Mestre, o instalador faz as seguintes mudanças nas máquinas dos Alunos:

Firewall do Windows

Durante a instalação, são automaticamente acrescentados registros na firewall do Windows para que o produto seja usado na rede ativa. Se você mudar para outra rede deverá estender o escopo dos registros na firewall de modo a continuar admitindo conexões na nova rede.

A Exceção de Compartilhamento de Arquivos e Impressoras é ativada no Windows XP SP2 e no Windows Vista.

O escopo da porta TCP 139 é alterado de "Subrede" para "QUALQUER" no Windows XP SP2.

Configurações da Política de Segurança Local

Nas máquinas com Windows Vista (ou mais recente) conectadas ao grupo de trabalho, são definidas as seguintes configurações da política local:

Acesso à Rede: Permitir tradução de SID anônima/Nome	ATIVADO
Acesso à Rede: Não permitir enumeração anônima de contas SAM	DESATIVADO
Acesso à Rede: Não permitir enumeração anônima de contas & quotas SAM	DESATIVADO
Acesso à Rede: Deixar que permissões para todos apliquem-se a usuários anônimos	ATIVADO
Acesso à Rede: Restringir acesso anônimo a Quotas e Conectores Nomeados	DESATIVADO

Iniciando a Instalação

Você pode baixar a sua cópia do NetSupport School pelo endereço www.netsupportschool.com/downloads.asp

Clique no idioma desejado que constar do menu e selecione a opção de instalar o Netsupport School.

Selecione o instalador a ser usado, setup.exe ou o arquivo MSI. Se desejar a implementação do Diretório Ativo, será preciso usar o arquivo MSI na instalação.

A instalação do NetSupport School começará, apresentando uma tela de Boas Vindas. Clique em Avançar para continuar.

Notas:

- Se estiver atualizando o seu sistema operacional Windows, não se esqueça de primeiro desinstalar o NetSupport School. O NetSupport School pode ser reinstalado depois de concluir a atualização do sistema operacional.

- Quando for instalar, verifique se você fez seu login como Administrador.
- Ao instalar o NetSupport School no Windows 7, Windows 2008 Server R2, Windows 8 e Windows 2012 Server o driver de filtro pode não ser instalado se você não tiver o necessário service pack e seus hotfixes. Ainda será possível prosseguir com a instalação do NetSupport School sem o driver de filtro, mas recursos de controle da Internet como Bloquear FTP e Pesquisa segura não estarão disponíveis. O recurso de monitoramento do Messenger também não terá suporte.

Para mais informações, entre em contato com o nosso pessoal de suporte técnico, no endereço www.netsupportsoftware.com/support

Contrato de Licença do NetSupport

Aparece o Contrato. Leia o Contrato de Licenciamento com atenção, selecione Aceito os termos do contrato de licenciamento e clique em Avançar para prosseguir. Se você recusar o Contrato de Licença (Não aceito os termos do contrato de licenciamento), clique em Cancelar. O NetSupport School não será instalado e você será orientado para Sair do programa de instalação.

Informações da Licença

Selecione Registrar e digite os detalhes da licença do NetSupport School que você recebeu. Se você estiver avaliando o produto, selecione "avaliação de 30 dias".

Escolha o tipo de licença que deseja usar.

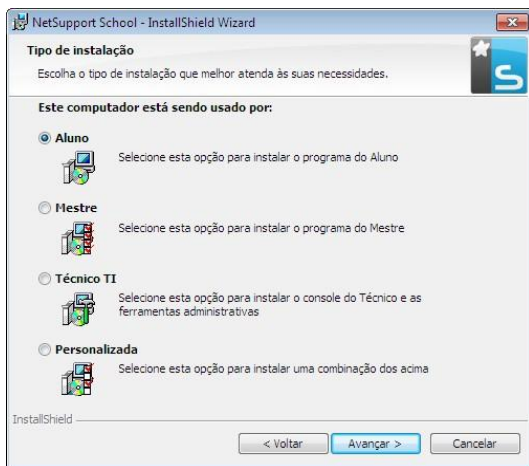
- **Todas as plataformas**
Seus alunos estão todos baseados em Windows ou usando uma mistura de Windows, Chromebooks e tablets.
- **Somente alunos com Chrome**
Seus alunos estão todos usando o Google Chromebooks.

- **Somente alunos com tablet**
Seus alunos estão todos usando tablets.

Clique em Avançar.

Selecionar o Tipo de Configuração

Selecione o tipo de instalação a ser feita na estação.



Aluno

Instala o programa do Aluno. Este componente (o Cliente) deve ser instalado nas estações/aparelhos que ficarão sob controle remoto.

Mestre

Instala o programa do Mestre. Este componente (o Controle) deve ser instalado nas estações/aparelhos que serão usadas para fazer o controle remoto de outros PCs.

Técnico de TI

Instala o Console do Técnico. Este componente deve ser instalado em estações que serão usadas para controle e manutenção de computadores.

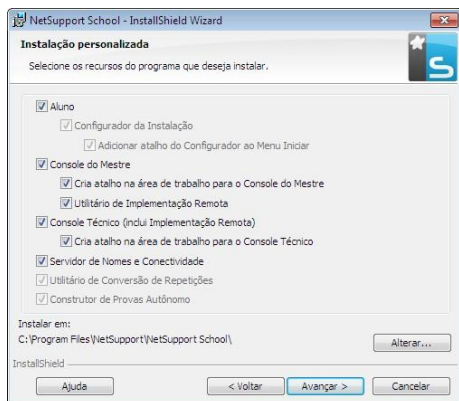
Personalizada

Permite escolher os componentes a serem instalados na estação.

Clique em Avançar. Se a escolha tiver sido Personalizada, surgirá a tela de Instalação Personalizada.

Configuração Personalizada

Selecione o(s) componentes que deseja instalar na estação.



Aluno

Instale este componente (o Cliente) nas estações/aparelhos que deverão se submeter a controle remoto. Fazendo isto, você estará permitindo que uma máquina Mestre possa estabelecer uma ligação com a do Aluno. A variedade de recursos disponíveis para os alunos é limitada àquelas que lhe permitem comunicar-se com o professor, por exemplo enviando um pedido de ajuda.

Instalar Componente Configurador

O Configurador de Cliente do NetSupport School é utilizado para personalizar as definições do Aluno em cada estação. Pode-se, por exemplo, definir o Transporte a ser usado, atribuindo ao Aluno um nome e definindo questões de segurança.

Ao selecionar o componente Aluno, a pessoa também recebe a opção de instalar o Configurador de Cliente.

Desmarque esta quadrícula se não quiser instalar o componente. Você continua podendo configurar a máquina do Aluno, bastando rodar o Configurador de Cliente em etapa posterior da instalação.

Nota: Se você estiver instalando o componente do Mestre, o Configurador de Cliente será instalado como padrão.

Adicionar Atalho do Configurador ao Menu Iniciar

Decida se quer a criação de um atalho do Configurador de Clientes no menu Iniciar da estação do Aluno. A vantagem de instalá-lo na máquina do Aluno é que isto vai facilitar qualquer mudança de configuração no futuro. A desvantagem é que os próprios Alunos poderiam inadvertidamente acessar esta opção e fazer tais mudanças.

Console do Mestre

Este componente (o Controle) deve ser instalado nas estações que serão usadas para fazer o controle remoto de outros PCs. Ela dá aos professores acesso a toda a gama de recursos do NetSupport School, como por exemplo ver a tela de alunos e mostrar para eles a sua própria.

Selecionar este componente também instala uma pasta do Mestre Portátil, que permite executar o Mestre a partir de um dispositivo portátil, tipo USB Pen Drive, Memory Stick ou Flash Drive.

Para mais informações, visite www.netsupportsoftware.com/support e consulte o Documento Técnico **Running NetSupport School Tutor from a Portable Device** (documento número 496).

Nota: Se precisar da flexibilidade de permitir que outras máquinas vejam aquela onde estiver, você terá de instalar também o componente Aluno.



Adicionar Atalho do Mestre na Área de Trabalho

Decida se quer criar um ícone na área de trabalho para o Controle (Mestre), de modo a facilitar o acesso ao programa.

Utilitário de Desenvolvimento Remoto

Permite realizar várias instalações do NetSupport School sem ser preciso visitar cada uma das estações.

Console Técnico (inclui Implementação Remota)

Este componente deve ser instalado em estações que serão usadas para controle e manutenção de computadores. Ele confere aos Técnicos de Laboratório e Gerentes de Rede as principais características do NetSupport School .

Cria atalho na área de trabalho para o Console Técnico

Decida se quer criar um ícone na área de trabalho para fácil acesso ao programa do Console Técnico.

Servidor de Nomes e Conectividade

Oferece um método simples e confiável de localizar e conectar-se com máquinas de Alunos.

Utilitário de Conversão de Repetições

Este utilitário permite converter arquivos de repetição em arquivos de vídeo.

Nota: Ele será automaticamente instalado durante a instalação do componente Tutor ou Console Técnico.

Construtor de Provas Autônomo

O Construtor de Provas permite criar provas personalizadas incluindo perguntas com texto, imagens, áudio e vídeo.

Nota: Se você estiver instalando o componente do Mestre, o Construtor de Provas sera instalado como padrão.

Instalar em:

Por default, o NetSupport School será instalado na pasta **C:\Arquivos de Programas\NetSupport\NetSupport School**. Se quiser instalar em outra pasta, clique em Modificar.

Clique em **Próximo** quando estiver pronto para continuar.

Identificação da Sala

Digite o valor da sala com a qual deseja se conectar. O valor automático, quando nada é digitado, será **Aval**. Pode-se atualizar este valor mais tarde, nos parâmetros da Configuração do Mestre.
Clique em **Avançar**.

Pronto para Instalar o Programa

Para iniciar a instalação, clique em **Instalar**. Para mudar qualquer uma das seleções anteriores, clique em **Voltar**. Para sair da instalação, clique em **Cancelar**.

Nota: Se tiver optado por instalar um Cliente (Aluno), a Instalação fará os ajustes necessários no seu arquivo System.INI e/ou no registro de modo que o Cliente carregue quando o Windows iniciar. O NetSupport School não substitui nenhum dos seus Drivers existentes.

Instalação Concluída

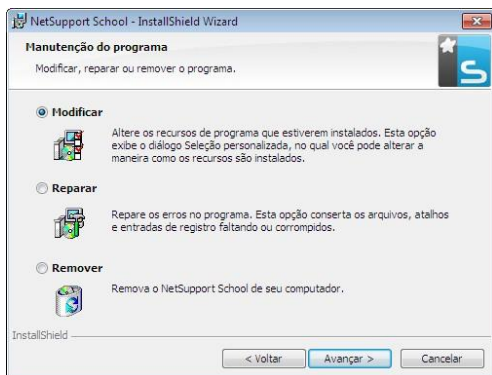
Para concluir a instalação:

- Decida se quer rodar o Configurador de Clientes. Ele permite definir as informações básicas e a segurança do Cliente.
- Escolha se deseja executar o utilitário de Implementação Remota. Isto lhe dará o recurso de instalar e configurar o NetSupport School em várias estações de trabalho.

Clique em **Finalizar** para sair do programa de Instalação.

Detectada Instalação Existente

Esta tela aparece se já houver uma cópia do NetSupport School instalada na estação.



- **Modificar**
Muda as características do programa que estão instaladas.
- **Reparar**
Repara quaisquer erros de instalação no programa.
- **Remover**
Remove o NetSupport School do computador.

Selecione a opção desejada e clique Próximo.

Criando uma instalação administrativa (rede)

Uma instalação administrativa (cópia de distribuição) do NetSupport School serve para ajudar os administradores a instalar o NetSupport School nos PCs da rede quando a mídia de instalação ou os detalhes da Licença não estiverem à mão e já se souber que uma quantidade de instalações será realizada de uma só vez ou durante um certo período.

Este tipo de instalação também pode ser pré-configurada para instalar o NetSupport School com determinadas opções, garantindo que todas as instalações fiquem configuradas do mesmo jeito.

A cópia de distribuição que for criada poderá ser usada para realizar uma instalação normal, uma Instalação Silenciosa ou como parte de um desenvolvimento remoto.

Para Instalar uma cópia de distribuição do NetSupport School em um Servidor

1. Crie uma pasta na rede que fique acessível para todos os PCs onde você queira instalar.
2. Copie, de sua mídia original (CD ou download) o arquivo SETUP.EXE.
3. Crie e copie um arquivo válido NSM.LIC para esta pasta. Se não houver um arquivo de Licença nesta pasta ao rodar a instalação, o NetSupport School será instalado usando a licença default de Avaliação.
4. Crie e copie um arquivo CLIENT32.INI para esta pasta.

Nota: Você pode tornar a pasta de rede 'somente para leitura', para evitar que a configuração seja alterada por usuários não-autorizados.

Para Instalar o NetSupport School de um Servidor para estações individuais

1. Na estação desejada, navegue até a pasta da rede que contenha os arquivos de instalação do NetSupport School.
2. Rode o Setup.exe.

3. Siga as instruções sobre como instalar o NetSupport School no Iniciando a Instalação.

Instalação Silenciosa

Uma instalação silenciosa é aquela que não exige respostas do usuário, proporcionando um método conveniente de se executar uma determinada instalação em várias máquinas.

Para realizar uma instalação silenciosa

1. Crie uma cópia de distribuição do NetSupport School contendo os arquivos de instalação necessários.
2. Para determinar as propriedades da Instalação, rode o INSTCFG.EXE /S da pasta do programa NetSupport School . Aparece o diálogo Opções de Configuração para Instalar. As propriedades selecionadas ficam guardadas em um arquivo de parâmetros com o nome default de NSS.ini.
3. Escolha {Arquivo}{Salvar} e salve o arquivo 'NSS.ini' na pasta que contém a cópia de distribuição do NetSupport School .
4. Para realizar a Instalação Silenciosa na estação desejada, a partir da pasta com a cópia de distribuição, rode:
`msiexec /i "NetSupport School.msi" /qn (instalador MSI)`
`setup /S /v/qn (instalador setup.exe)`

Nota: O NetSupport School pode ser instalado através do Diretório Ativo. O objeto de diretiva de grupo (GPO) para instalação de programas tem de ser aplicado a unidades organizacionais (OU) contendo contas de computador em lugar de usuários. Lembre-se de que, para a instalação do programa surtir efeito imediato, é preciso habilitar o parâmetro "Sempre esperar pela rede na inicialização e conexão do computador" na folha Configuração do Computador| Modelos Administrativos| Sistema| Logon da diretiva de grupo que controla os computadores sujeitos a instalações de programas. Esta mudança afetará os tempos de conexão para máquinas com Windows XP que tiverem este objeto aplicado. Sem a mudança, faz-se

necessário um novo ciclo de desconexão/conexão para efetivar a instalação.

Instalar Opções de Configuração

Ao fazer uma Instalação Silenciosa ou usar o NetSupport School Deploy, é possível personalizar a instalação de modo a atender os requisitos de cada pessoa. Este diálogo permite especificar as variáveis da instalação. Para acessá-lo, rode o INSTCFG.EXE /S que está na pasta do programa NetSupport School quando executar uma Instalação Silenciosa ou, se estiver usando o NetSupport School Deploy, através da Guia de Propriedades Gerais da Instalação. As informações ficam guardadas num arquivo de parâmetros, cujo nome default é NSS.ini.

Ícones

Marque as quadrículas relevantes para indicar quais Componentes do NetSupport School serão instalados nas máquinas Clientes.

Geral

Instalar Diretório

Especifique o diretório onde o NetSupport School será instalado. Deixe em branco para instalar no diretório padrão, \Arquivos de Programas\NetSupport\NetSupport School.



NETSUPPORT SCHOOL DEPLOY

O utilitário NetSupport School Deploy oferece aos Administradores da Rede a facilidade de instalar e configurar o NetSupport School em várias estações sem ser preciso visitar as máquinas uma a uma.

A pessoa tem um panorama da sua Rede, podendo escolher as estações que deseja desenvolver.

Com o NetSupport School Deploy você pode:

- Fazer a instalação remota do pacote NetSupport School em várias estações ao mesmo tempo.
- Criar e baixar Configurações de Cliente específicas para várias estações.
- Fazer a atualização remota dos detalhes de Licença do NetSupport School em várias estações.
- Fazer a desinstalação remota do pacote NetSupport School de várias estações ao mesmo tempo.

Notas:

- Ao implementar para um PC com Windows Vista e superiores dentro de um Domínio, o Usuário do Console precisa estar logado naquele Domínio ou digitar, quando solicitado, as credenciais de usuário de uma Conta do Domínio que tenha privilégios de Administrador Local para o PC desejado.
 - As opções de prompt do Deploy para o usuário não são suportadas no Windows Vista e superiores.
-

Instalando o Utilitário Deploy

Ao instalar o NetSupport School, você decide a combinação de componentes a serem incluídos. Para instalar o NetSupport School Deploy, selecione o **Utilitário de Desenvolvimento Remoto** junto com quaisquer outros componentes desejados.

No momento, o NetSupport School Deploy tem suporte nos seguintes sistemas operacionais:

- Windows XP
- Windows 2003
- Windows Vista
- Windows Server 2008\2008r2
- Windows 7
- Windows 8
- Windows Server 2012

Planejamento

O NetSupport School Deploy é um utilitário poderoso que faz da instalação de pacotes NetSupport School em várias estações um processo rápido e fácil. Contudo, apesar de fazermos o possível para garantir que não existam problemas de limitações ou incompatibilidades no uso do programa, é recomendável fazer o desenvolvimento experimental de uma pequeno número de estações, de modo a garantir a ausência de conflitos com outros produtos similares, como pacotes de controle remoto ou segurança na área de trabalho. Além disso, para maior segurança e proteção, você deve ter os devidos direitos de administrador para as máquinas que estiver desenvolvendo.

NetSupport School Deploy - Windows XP e superiores

Para instalar o NetSupport School no Windows XP Professional e superiores, é preciso acessar a divisão Admin\$ da máquina remota para poder transferir o pacote a ser instalado. A princípio, não se permite acesso à divisão Admin\$.

Para habilitar o acesso pela Rede:

1. Em Ferramentas Administrativas, selecione Política de Segurança Local.
2. Selecione {Configurações de Segurança}{Políticas Locais}{Opções de Segurança}
3. Selecione {Acesso à rede : Compartilhamento e modelo de segurança para contas locais}
4. Altere a configuração deste política para {Clássico – os usuários locais são autenticados como eles próprios}

A divisão Admin\$ agora ficará disponível e você poderá instalar normalmente.

INICIANDO O NETSUPPORT SCHOOL EM WINDOWS

Depois de instalado, o programa Cliente vai se carregar automaticamente nas estações Aluno sempre que o Windows iniciar.

Para iniciar o programa Controle do NetSupport School, dê dois cliques no ícone do Mestre NetSupport School , no Grupo de Programas do NetSupport School, ou selecione {Iniciar}{Programas}{NetSupport School}{Mestre NetSupport School}.

Nota: No Windows 8, somente os ícones do Tutor e do Console Técnico aparecerão na tela inicial. Para acessar os outros componentes do NetSupport School, basta clicar com o botão direito e selecionar Todos os Aplicativos na parte inferior da tela. Se quiser que qualquer outro componente do NetSupport School apareça na tela inicial, clique nele com o botão direito e selecione Fixar à Inicial.


Quando o NetSupport School carrega, aparece o Assistente de Boas Vindas, de onde se pode acionar o programa do Aluno nos novos computadores da sua sala de aula do momento, clicando em Sala de Aula. Se quiser ativar o programa do Aluno em toda a sua rede ou precisar de opções mais avançadas, clique em Rede. Para iniciar apenas o programa do Mestre, clique em Iniciar e aguarde surgir o Assistente de Turma.

O Assistente de Turma permite digitar as propriedades gerais de uma aula e escolher como localizar e conectar-se com os seus alunos. É possível criar várias turmas aulas usando diferentes métodos de conexão. A turma desejada pode então ser carregada no início de uma aula, permitindo rápida conexão com as máquinas dos alunos.

Quando o Mestre carrega o NetSupport School , o primeiro passo é Pesquisar na Rede os Alunos especificados. Enquanto isto, a mensagem Pesquisando fica na tela. Surgirá um ícone de alerta sobre as máquinas com as quais você não conseguir se conectar. Passe o mouse sobre o ícone para ver o motivo da falha na conexão.

Todos os Clientes conectados terão seus ícones exibidos na Janela do Controle.

Nota: Se você escolheu uma licença dos tipos "Somente alunos com Chrome" ou "Somente alunos com tablet" durante a instalação, o Console do Tutor do NetSupport School refletirá os recursos disponíveis para esses alunos.

É possível anotar ou alterar os detalhes da aula na turma atual em vista Normal. Para minimizar este painel, clique no botão .

Nota: Para evitar que o Console Técnico conecte-se automaticamente com a estação do Mestre, confirme se o Cliente NetSupport School está instalado e marque a opção Habilitar Confirmação do Usuário no Configurador do Cliente. Você terá de confirmar a conexão antes que ela ocorra.

INSTALAÇÃO E CONFIGURAÇÃO DO NETSUPPORT SCHOOL TUTOR ASSISTANT

Para usar no seu atual ambiente de sala de aula gerenciado pelo NetSupport School, o NetSupport School Tutor Assistant confere maior mobilidade aos professores em torno da suíte de TCI, sendo também a ferramenta ideal para que assistentes de ensino possam ajudar na monitoração do progresso dos alunos.

O NetSupport School Tutor Assistant funciona em telefones iPad, iPhone, iTouch, Kindle Fire, Android e tablets Android, estando disponível gratuitamente nas lojas Apple e Android, bem como na Google Play.

Estágio 1 - Configuração do NetSupport School Tutor para se conectar com o NetSupport School Tutor Assistant

Siga a indicação de configurar as conexões do NetSupport School Tutor Assistant na fase de inicialização, onde se pode definir uma senha para autenticar conexões que provenham dele. Para acessar os parâmetros completos de configuração do Tutor Assistant:

1. Selecione {Ver}{Configuração Atual – Tutor Assistant} no menu cortina da janela do Controle.
2. Aparece o diálogo dos valores de configuração do Tutor Assistant.
3. Digite o nome do NetSupport School Tutor que aparecerá no Tutor Assistant.
4. Digite a porta e a senha para autenticar conexões.
5. Decida se deseja permitir autorização manual ou automática para os Tutor Assistants.
6. Clique em OK.

Estágio 2 – Instalação do NetSupport School Tutor Assistant

1. Baixe o NetSupport School Tutor Assistant das lojas [Apple App](#), [Google Play](#) ou [Amazon App](#).
2. Toque no ícone do Assistant na página inicial.

3. Digite o endereço IP do console do NetSupport School Tutor com o qual você quer se conectar.
4. Digite a senha que tiver sido definida no console do NetSupport School Tutor.
5. A porta padrão é 37777. Isto pode ser modificado mas também precisa ser corrigido no NetSupport School Tutor.

Nota: O NetSupport School Tutor precisará autorizar a primeira conexão do NetSupport School Tutor Assistant.

O ícone na barra de ferramentas do Tutor Assistant mudará

para  quando o serviço Tutor Assistant for iniciado e as conexões permitidas.

Recursos com suporte em tablets:

- Suporte para tablets Android e iPad.
- Ver miniaturas dos alunos.
- Enviar aos alunos uma mensagem já pronta.
- Bloquear sites restritos.
- Definir sites aprovados.
- Bloquear todo o acesso à Internet.
- Bloquear/desbloquear computadores de alunos.
- Desconectar computadores de alunos.
- Bloquear/desbloquear telas dos alunos
- Restringir a impressão pelos alunos.
- Definir programas aprovados.
- Bloquear programas restritos
- Selecionar um grupo de alunos.
- Visualização por detalhes.
- Visualizar avisos de pedido de ajuda pelos alunos.
- Ampliar a tela de um aluno.
- Organizar os alunos por ordem de nome/tutor.
- Ver o programa em uso no momento.
- Ver os sites visitados no momento.
- Definir senhas para conexão.
- Emblema de tutor mostrando o número de Tutor Assistants conectados no momento.

Recursos com suporte em smartphones:

- Suporte para smartphones Android e Apple iOS.
- Enviar aos alunos uma mensagem já pronta.
- Bloquear sites restritos.
- Definir sites aprovados.
- Bloquear todo o acesso à Internet.
- Bloquear/desbloquear computadores de alunos.
- Desconectar computadores de alunos.
- Bloquear/desbloquear telas de alunos.
- Restringir a impressão pelos alunos.
- Definir programas aprovados.
- Bloquear programas restritos
- Definir senhas para conexão.

APLICATIVO TUTOR NETSUPPORT SCHOOL PARA WINDOWS 10

Oferecido como um suplemento do aplicativo Tutor de ambiente de trabalho para Windows, o aplicativo nativo Tutor está desenhado para instalação em tablets e dispositivos habilitados por toque Windows. É um componente complementar e está disponível para download na [Windows Store](#).

Nota: Para mais informações sobre a instalação e uso do aplicativo Tutor, consulte nosso manual do aplicativo [Tutor para Windows 10](#).

Simplicidade e facilidade de uso são o núcleo do aplicativo Tutor e muitas de nossas funcionalidades nucleares de sala de aula são oferecidas com a nova interface simplificada:

- Apresentar metas e resultados esperados da lição
- Obter registro de assistência dos alunos
- Monitorar os pedidos de ajuda de alunos
- Bloquear ou limpar telas de alunos para captar sua atenção
- Monitorar miniaturas das telas dos alunos
- Controle remoto de alunos individuais
- Bate papo e envio de mensagens para a turma
- Monitorar e restringir o uso da Internet
- Monitorar e controlar o uso de aplicativos (ambiente de trabalho e loja)
- Iniciar aplicativos e sites em telas de alunos
- Fazer pesquisas rápidas no final da lição
- Medir o progresso – incluindo avaliação individual e de pares, resultados e mais
- Transferir documentos e recursos para todos os alunos ou apenas para os alunos selecionados.

INSTALAÇÃO E CONFIGURAÇÃO DO NETSUPPORT SCHOOL EM GOOGLE CHROME

O NetSupport School oferece as ferramentas de que você precisa para maximizar a eficácia do ensino informatizado. Você também pode usar o poder do NetSupport School em um ambiente de Google Chrome.

O Aluno do NetSupport School para extensão do Google Chrome pode ser instalado em cada máquina que estiver executando o Google Chrome OS. A partir da máquina do professor (Windows PC ou Chrome OS) você pode depois conectar-se com cada sistema Chromebook para monitorar as telas e interagir com cada aluno de modo rápido e eficiente.

Planejando uma Instalação

Para o professor poder monitorar e interagir com seus alunos usando Google Chromebooks, é preciso ter instalado o Servidor de Nomes e Conectividade do NetSupport em um servidor com Windows, o NetSupport School Tutor em um computador Windows ou um aparelho Google Chrome e a extensão do Aluno do NetSupport School para Google Chrome instalada em cada um dos Chromebooks deles.

Nota: O Tutor do NetSupport School para Chrome só pode se conectar com Alunos do Google Chrome.

Instalando o Tutor do NetSupport School para Chrome

1. Baixe o programa NetSupport School Chrome Tutor da loja [Google Play](#).
2. Localize o programa NetSupport School Tutor for Chrome e inicialize-o.
3. NetSupport School Chrome Tutor iniciará, abrindo o diálogo Digite a Licença.
4. Digite os detalhes da licença que você tiver recebido e clique em Licença ou clique Avaliação para usar o software com até cinco alunos com Chromebooks durante 30 dias.
5. Surgirá o diálogo Conectar.
6. Digite o endereço da gateway, o número da porta e a chave de segurança. Esses dados têm de ser iguais aos que constam no Servidor de Nomes.

7. Escolha se quer se conectar com seus alunos de Google Chrome usando o nome da Sala ou o modo Pesquisar.
8. Clique em Conectar.

Configurar o NetSupport School para Conexão a Alunos com o Google Chrome

1. Selecione {Escola}{Configuração} no menu cortina da janela do Controle.
2. Selecione Ajustes da Rede e Sem Fio e depois Incluir Chrome.
3. Clique em Configurações.
4. Digite o endereço da gateway, o número da porta e a chave de segurança. Esses dados têm de ser iguais aos que constam no Servidor de Nomes.
5. Clique em OK.
6. Agora será possível procurar Alunos de Chrome no modo Sala ou usando Modificar Relação de Conhecidos.

Instalação e Configuração do Aluno do NetSupport School em Google Chrome

1. Baixa a extensão NetSupport School Chrome da loja do Chrome: <https://chrome.google.com/webstore>
2. Digite a URL <chrome://settings/extensions> para acessar a página de configuração 'Extensões'.
3. Localize a extensão NetSupport School Student for Google Chrome e clique em Opções.
4. Digite o endereço da gateway e o número da porta no Servidor de Nomes e Conectividade.
5. Determina a sala onde o Aluno vai ficar.
6. Como opção, digite um nome que identifica este Aluno.
7. Clique em Salvar.

Nota: Para garantir a total visibilidade do uso da Internet pelos alunos, recomenda-se que você 'desautorize' o modo incógnito nas configurações de usuário do Chrome OS, através do Google Apps for Education.

Se tiver selecionado o tipo de licença 'Somente Alunos com Chrome', o Tutor apresentará apenas os recursos que sejam suportados por esses alunos.

A partir do NetSupport Tutor (Windows ou Chrome OS), o professor pode realizar a seguinte funcionalidade nos Chromebooks dos alunos:

- Visualizar uma miniatura nítida da máquina de cada aluno na mesma apresentação.
- Enviar de maneira instantânea uma enquete ou pedido de resposta a cada aluno e mostrar os resultados em tempo real.*
- Enviar para a máquina de cada aluno uma mensagem ou instrução que atraia as atenções.*
- Controle remoto. Além de monitorar discretamente as telas dos alunos (modo Observar), o professor agora pode interagir com as áreas de trabalho dos alunos com controle remoto em tempo real (modo Compartilhar). Ideal para prestar ajuda individual e atender os alunos que precisarem.*
- Mostrar a tela do professor. Garante a atenção e a concentração do aluno durante uma apresentação, 'mostrando' a área de trabalho do professor para as telas de alunos selecionados.*
- Mostrar um programa para alunos selecionados.
- Bloquear sites não autorizados.
- Usar somente sites aprovados.
- Bloquear todo o acesso à Internet.
- Abrir um site no Chromebook do aluno.*
- Fechar um site no Chromebook do aluno.*
- Bloquear o acesso ao FTP.
- Ver os detalhes do site que os alunos estiverem visitando no momento.
- Pedir que os alunos se inscrevam no início de cada aula.
- 3 modos de agrupar os alunos por sala para permitir o controle de alunos móveis.

* Esses recursos não estão disponíveis quando se utiliza o Tutor do NetSupport School para Chrome.



INSTALAÇÃO E CONFIGURAÇÃO DO NETSUPPORT SCHOOL STUDENT PARA ANDROID

O NetSupport School oferece as ferramentas de que você precisa para maximizar a eficácia do ensino informatizado. Você também pode usar o poder do NetSupport School em aparelhos com Android.

O programa NetSupport School Student para Android pode ser instalado em cada aparelho Android. A partir da mesa do professor você poderá conectar-se, monitorar e interagir com cada aluno de modo rápido e eficiente.

O programa NetSupport School Student para Android roda em tablets Android, sendo oferecido gratuitamente na loja do [Google Play](#).

Nota: Um aplicativo NetSupport School Tutor para Android está disponível para uso em dispositivos Android. Para mais informações acerca da instalação e uso deste aplicativo, consulte nosso [manual Tutor para Android](#).

Instalação e configuração dos NetSupport School Student para Android

Pode-se preconfigurar cada aparelho com os necessários parâmetros de conectividade em sala de aula protegidos por senha, seja a partir de cada aparelho ou implantando os parâmetros a partir do programa Tutor do NetSupport School:

1. Selecione {Escola}{Tablet}{Aplicar configurações do aluno} no menu suspenso da janela do Controle.
2. diálogo Configurações do Aluno aparece.
3. Selecione os alunos para quem deseja mandar a mensagem.
4. Para alterar os parâmetros da configuração, clique em Modificar.
5. Aparece o diálogo Modificar configurações do aluno.
6. Selecione a opção desejada e clique em Salvar.
7. Se já houver senha definida no aparelho Android, digite-a.
8. Clique em Enviar.

9. Esses Alunos Android já serão localizáveis no modo Sala.

Se você escolheu o tipo de licença "Somente alunos com tablet" durante a instalação, o Tutor do NetSupport School só apresentará os recursos suportados por esses alunos.

Nota: Em certos ambientes, o Console do Tutor do NetSupport School pode não localizar os Alunos com Android durante a pesquisa. Para mais informações sobre como localizar e conectar-se com aparelhos Android, visite www.netsupportsoftware.com/support e, na Base de Conhecimentos, consulte o Documento Técnico **O que fazer se os Alunos Android não forem localizados na pesquisa do Console de Tutor ao iniciar** (documento número 738).

Recursos com suporte no Android:

- Registro do Aluno.
- Objetivos de aula.
- Receber Mensagens do Tutor.
- Pedido de ajuda do Aluno.
- Bate-Papo em Grupo ou Um-a-Um .
- Enquete com Alunos.
- Bloquear/desbloquear computadores de alunos.
- Instrução em Tempo Real (Modo Exibir).
- Ver miniaturas dos alunos*.
- Acompanhar a tela do aluno*.
- Prêmios para alunos.
- Indicadores de WiFi/bateria.
- Iniciar URL na máquina do aluno.
- Apagar a tela do aluno.
- Módulo de perguntas e respostas.
- Transferência de Arquivos.
- Distribuição de Arquivos.
- Executar na inicialização. O NetSupport School Student para Android será executado quando o aparelho for ligado, conectando-se automaticamente (sempre que o aparelho estiver localizado em uma sala fixa).

* Estes recursos só estão disponíveis em aparelhos Android que tenham sido subscritos pelo fabricante.



INSTALAÇÃO E CONFIGURAÇÃO DO ALUNO DO NETSUPPORT SCHOOL PARA IOS

O NetSupport School oferece as ferramentas de que você precisa para maximizar a eficácia do ensino informatizado. Você também pode usar o poder do NetSupport School em aparelhos com iOS.

O Aluno do NetSupport School para iOS pode ser instalado em cada aparelho onde este sistema estiver instalado. A partir da mesa do professor você poderá conectar-se, monitorar e interagir com cada aluno de modo rápido e eficiente.

O Aluno do NetSupport School para sistema iOS trabalha com as versões 6.0 ou posteriores e está disponível gratuitamente na loja iTunes.

Instalação e configuração dos NetSupport School Student para iOS

Pode-se preconfigurar cada aparelho com os necessários parâmetros de conectividade em sala de aula protegidos por senha, seja a partir de cada aparelho ou implantando os parâmetros a partir do programa Tutor do NetSupport School:

1. Selecione {Escola}{Tablet}{Aplicar configurações do aluno} no menu suspenso da janela do Controle.
2. O diálogo Configurações do Aluno aparece.
3. Selecione os alunos para quem deseja mandar a mensagem.
4. Para alterar os parâmetros da configuração, clique em Modificar.
5. Aparece o diálogo Modificar configurações do aluno.
6. Selecione a opção desejada e clique em Salvar.
7. Se já houver senha definida no aparelho iOS, digite-a.
8. Clique em Enviar.
9. Esses Alunos iOS já serão localizáveis no modo Sala.

Se você escolheu o tipo de licença "Somente alunos com tablet" durante a instalação, o Tutor do NetSupport School só apresentará os recursos suportados por esses alunos.

Recursos com suporte no iOS:

- Registro do Aluno.
- Objetivos de aula.
- Receber Mensagens do Tutor.
- Pedido de ajuda do Aluno.
- Bate-Papo em Grupo ou Um-a-Um .
- Enquete com Alunos.
- Instrução em Tempo Real (Modo Exibir).
- Indicadores de bateria.



DETALHES PARA CONTATOS SOBRE O NETSUPPORT

UK & International

www.netsupportsoftware.com

Technical Support: support@netsupportsoftware.com

Sales (UK & Eire): sales@netsupportsoftware.co.uk

Sales (International): sales@netsupportsoftware.com

North America

www.netsupport-inc.com

Technical Support: support@netsupportsoftware.com

Sales: sales@netsupport-inc.com

Canada

www.netsupport-canada.com

Technical Support: support@netsupportsoftware.com

Sales: sales@netsupport-canada.com

Germany, Austria and Switzerland

www.pci-software.de

Technical Support: support@netsupportsoftware.com

Sales: sales@pci-software.de

Japan

www.netsupportjapan.com

Technical Support: support@netsupportsoftware.com

Sales: sales@netsupportjapan.com