



# NetSupport School

Guida Introduttiva

Copyright© 2020  
NetSupport Ltd  
Tutti i diritti riservati

## Indice

<b>Definizioni .....</b>	<b>3</b>
<b>Installazione - Windows .....</b>	<b>3</b>
Applicazioni Necessarie per il Sistema .....	4
Avviare l'Installazione .....	6
Contratto di Licenza NetSupport .....	8
Informazioni sulla Licenza .....	8
Selezionare Tipo di Installazione .....	9
Impostazione Personalizzata .....	10
Identificazione Stanza .....	13
Pronto per l'Installazione del Programma .....	13
Installazione Completata .....	13
Installazione Esistente Rilevata.....	14
Creare un'installazione amministrativa (su rete) .....	15
Installazione Invisibile all'Utente.....	16
Finestra di Dialogo Opzioni di Configurazione d'Installazione .....	17
<b>NetSupport School Deploy .....</b>	<b>18</b>
Installare l'Utilità Deploy.....	19
NetSupport School Deploy - Windows XP e sulle versioni superiori .....	20
<b>Avviare NetSupport School Su Windows .....</b>	<b>21</b>
<b>Installazione e Configurazione del Tutor Assistant NetSupport School .....</b>	<b>23</b>
<b>App Insegnante NetSupport School per Windows 10. 26</b>	<b>26</b>
<b>Come Installare e Configurare NetSupport School sui Chrome di Google .....</b>	<b>27</b>
<b>Installazione del Tutor per Android .....</b>	<b>31</b>
<b>Installazione e configurazione dello Student NetSupport School per Tablet Android .....</b>	<b>33</b>
<b>Installazione e configurazione dell'App Browser NetSupport (iOS) .....</b>	<b>35</b>
<b>Contatti.....</b>	<b>38</b>

## DEFINIZIONI

L 'Istruttore' è la macchina che presenta o visualizza/controlla lo Studente.

Lo 'Studente' è la macchina che riceve la presentazione, che viene visualizzata oppure controllata.

## INSTALLAZIONE - WINDOWS

L'installazione di NetSupport School è estremamente semplice, e basterà seguire alcune regole di base per avviare il vostro sistema in pochissimo tempo.

### **Decidere quali funzioni si desidera installare**

Se desiderate gestire la classe come insegnante, dovete installare il componente Tutor (Control) sul vostro computer.

Il componente Student (Client) deve essere installato sul computer di ogni studente a cui desiderate connettervi (Client).

Il componente Console Tecnica può essere installato per permettere ai tecnici di gestire e mantenere la rete dell'istituto scolastico e per fornire un supporto tecnico.

---

**Nota:** Il Tutor NetSupport School è configurato per utilizzare TCP/IP.

---

### **Metodo raccomandato per la connessione agli Student (ai Client)**

La Modalità Stanza è un metodo rapido e semplice per connettersi ai Client in una specifica stanza. Una procedura guidata consente di assegnare i computer ad una stanza e, all'inizio di una lezione, l'insegnante indica semplicemente a quali stanze predefinite desidera connettersi. Anche gli Student mobili hanno l'opzione di connettersi ad una stanza designata.

Le impostazioni della Stanza possono anche essere configurate sullo Student nel Configuratore dello Student NetSupport School.

Gli altri metodi per connettere il Tutor agli Student sono la Modalità Sfoglia, la Modalità PC, la Modalità Utente oppure la modalità SIS.

A questo punto siete pronti ad installare i programmi Istruttore e Studente di NetSupport School.

### **Applicazioni Necessarie per il Sistema**

Alcune aree della funzionalità di NetSupport School richiedono la presenza di certi file o di certe applicazioni. Controllare che siano disponibili prima di installare NetSupport School.

### **Generalità**

Internet Explorer 8 o versione successiva.

Windows XP(SP3), 2003(SP2), Vista, 2008, Windows 7, Windows 8/8.1 e Windows 10.

50Mb di spazio libero su disco per installazione Student.

140Mb di spazio libero su disco per installazione Tutor.

100Mb di spazio libero su disco per installazione Tecnico Informatico.

160 Mb di spazio libero su disco per Installazione Completa. TCP/IP.

NetSupport School funziona in ambienti informatici Terminal Server, Thin/Zero Client, Virtual Desktop e risorsa condivisa ed è supportato sui Google Chromebook e sui tablet Android.

App Tutor Assistant supportato sui dispositivi iOS 9 e versioni successive, Android 2.3 e versioni successive.

L'App nativa Insegnante è supportata sui dispositivi con Windows 10.

App Tutor NetSupport School Android supportato per tablet Android v4.0.3 o versione successiva.

App Student NetSupport School Android supportato per tablet Android v5.0 o versione successiva.



App Browser NetSupport (iOS) supportata su dispositivi iOS che eseguono la versione 9.3.5 o successiva.

NetSupport School fornisce supporto per i computer Mac con [NetSupport School for Mac](#).

Il Tutor NetSupport School richiede una risoluzione di schermo di 1024 x 768 o superiore.

### **Supporto abilitato per il tocco**

Tutor NetSupport School che esegue Windows 7 e superiore.  
Student NetSupport School che esegue Windows 8/8.1 o Windows 10.

### **Modulo di Test**

Il Test Designer richiede MDAC 2.1 o versione superiore e COMCTL32.dll versione 5.80 o superiore. Durante l'installazione, NetSupport School verifica la presenza di questi file e segnala se sono assenti. Tuttavia, se si esegue l'installazione invisibile all'utente utilizzando l'utilità NetSupport School Deploy, non verrete avvertiti dell'assenza di questi file.

---

**Nota:** Per permettere l'invio di notifiche di stampa al PC Tutor, il programma d'installazione applica i seguenti cambiamenti ai PC Studente:

### **Firewall Windows**

Al momento dell'installazione, le voci Windows Firewall vengono aggiunte automaticamente per permettere di utilizzare il prodotto per la Rete attiva. Se commutate ad un'altra Rete, a volte sarà necessario ampliare l'ambito delle voci Windows Firewall per permettere che le connessioni continuino attraverso il Windows Firewall.

L'Eccezione alla Condivisione di File e Stampanti è attivata su Windows XP SP3 e Windows Vista.

Su Windows XP SP3, lo "scope" della porta TCP 139 è cambiato da "Subnet" (sottorete) a "ANY" (qualsiasi).

## Impostazioni del Sistema di Protezione Locale

Le seguenti impostazioni di policy locale sono configurate sui PC Windows Vista (o versione superiore) che sono connessi ai workgroup:

Accesso di Rete:

Permettere la traduzione anonima di SID/Nome ATTIVATO

Accesso di Rete:

Non permettere l'enumerazione anonima dei clienti del SAM DISATTIVATO

Accesso di Rete:

Non permettere l'enumerazione anonima dei clienti e delle parti del SAM DISATTIVATO

Accesso di Rete:

Lascia che tutti i permessi si applichino agli utenti anonimi ATTIVATO

Accesso di Rete:

Limitare l'accesso anonimo ai canali denominati ed alle parti DISATTIVATO

---

### Avviare l'Installazione

Potete scaricare una copia di NetSupport School da [www.netsupportschool.com/downloads.asp](http://www.netsupportschool.com/downloads.asp)

Fare clic sulla lingua desiderata dal menu, e selezionare l'opzione per l'installazione di NetSupport School.

Selezionare il programma d'installazione da utilizzare, setup.exe o il file MSI (Solo per le distribuzioni di Active Directory).

Se si desidera effettuare un deployment "Active Directory", l'installazione dovrà essere effettuata usando il file MSI.

---

**Nota:** Per ulteriori informazioni sull'installazione tramite Active Directory, vi preghiamo di visitare la nostra [Knowledge Base](#) e di fare riferimento all'articolo **Installing NetSupport Manager or NetSupport School via Active Directory Group Policy (Installazione di NetSupport School tramite i Criteri di Gruppo di Active Directory)**.

---

A questo punto il programma di installazione NetSupport School si avvierà mostrando una schermata di benvenuto. Fare clic su Avanti per continuare.

---

**Note:**

- Se si sta aggiornando il sistema operativo Windows, prima dell'aggiornamento bisognerà controllare di avere disinstallato NetSupport School. NetSupport School può essere reinstallato una volta completato l'aggiornamento del sistema operativo.
- Al momento dell'installazione, accertarsi di essersi collegati come Amministratore.
- Quando NetSupport School viene installato su Windows 7, Windows 2008 Server R2, Windows 8 e Windows 2012 Server, è possibile che il Driver Filtro non sia installato se non avete il Service Pack e gli aggiornamenti rapidi richiesti. Potete continuare ad installare NetSupport School senza il Driver Filtro, ma alcune funzionalità di Controllo Internet non saranno disponibili, tra cui Blocca FTP e SafeSearch (Ricerca Sicura).

Per ulteriori informazioni, vi preghiamo di rivolgervi al nostro team di Supporto Tecnico:

[www.netsupportsoftware.com/support](http://www.netsupportsoftware.com/support)

---

## Contratto di Licenza NetSupport

Sullo schermo apparirà il Contratto di Licenza NetSupport. Leggere con attenzione il Contratto di Licenza, quindi selezionare "Accetto i termini del contratto di licenza" e fare clic su Avanti per procedere.

Se non accettate il Contratto di Licenza, (Non accetto i termini del contratto di licenza) fare clic su Annulla. NetSupport School non verrà installato e sarete guidati ad uscire dal programma d'installazione.

## Informazioni sulla Licenza

Selezionare Registra ed immettere i dettagli della licenza NetSupport School forniti. Se state sottoponendo NetSupport ad una valutazione, selezionare valutazione di 30 giorni.

Scegliere il tipo di licenza che si desidera utilizzare.

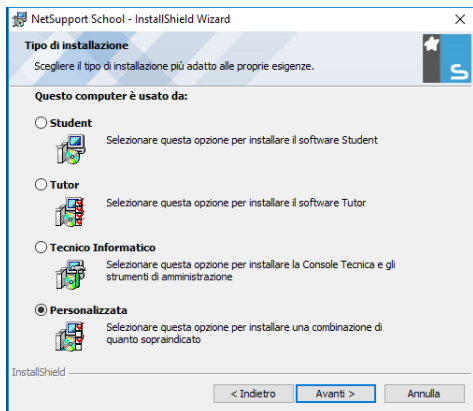
- **Tutte le piattaforme**  
I vostri Studenti sono tutti basati su Windows o utilizzano una combinazione di Windows, Chromebooks e tablet.
- **Solo Studenti con Chrome**  
Tutti i vostri Studenti stanno utilizzando Google Chromebooks.
- **Solo Studenti con Tablet**  
Tutti i vostri Studenti stanno utilizzando Tablet.

Fare clic su **Avanti**.



## Selezionare Tipo di Installazione

Scegliere il tipo di installazione da installare sulla workstation.



### Student

Installa il software Studente. Questa funzionalità (il Client) deve essere installata sulle workstation/sui dispositivi che saranno sotto controllo remoto.

### Console Tutor

Installa il software Tutor. Questa funzionalità (il Controllo) deve essere installato sulle workstation/sui dispositivi che verranno usate per controllare remotamente gli altri PC.

### Tecnico Informatico

Installa la Console Tecnica. Questo funzionalità è stato ideato per essere installato sulle workstation che gestiscono e mantengono i computer.

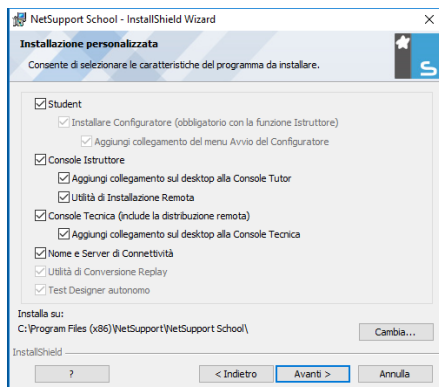
### Personalizzata

Consente di selezionare le funzioni da installare sulla workstation.

Fare click su **Avanti**. Se avete selezionato **Personalizzata**, visualizzerete la schermata Installazione Personalizzata.

## Impostazione Personalizzata

Selezionare il(i) componente(i) da installare sulla workstation.



### Student

Installare questo componente (il Cliente) sulle workstation/sui dispositivi che saranno controllate remotamente.

L'installazione di questo componente permette alla macchina Insegnante di stabilire un collegamento con lo Studente. La gamma di funzioni disponibili agli studenti è limitata alle funzioni che permettono di comunicare con l'insegnante, ad es. l'invio di una richiesta di aiuto.

### Installa Configuratore

Il Configuratore Cliente NetSupport School viene usato per personalizzare la configurazione dello Studente su ogni workstation, come ad esempio, impostare il Trasporto da usare, assegnare un nome di Studente ed impostare la protezione di base.

Quando scegliete il componente Studente, avrete anche l'opzione di installare il Configuratore Cliente.

Deselezionare questa casella se non volete installare il componente; potete sempre configurare la macchina Studente facendo girare il Configuratore Cliente in una fase successiva dell'installazione.

---

**Nota:** Se state installando il componente Tutor, il Configuratore Client verrà installato come impostazione predefinita.

---

### **Aggiungi collegamento del menu Avvio del Configuratore**

Scegliere se creare un collegamento del menu Avvio al Configuratore Client sulla workstation Studente. Il vantaggio della sua installazione sulla macchina Studente, è che facilita la modifica delle impostazioni nel futuro. Lo svantaggio è che gli Studenti stessi potrebbero accedere involontariamente all'opzione ed effettuare dei cambiamenti.

### **Console Tutor**

Questo componente (il Controllo) deve essere installato sulle workstation che verranno usate per controllare remotamente gli altri PC. Permette agli insegnanti di accedere alla gamma completa di funzioni di NetSupport School, come, ad esempio, di visualizzare gli schermi degli studenti e di mostrare il loro schermo agli studenti.

La selezione di questo componente permette inoltre di installare la cartella Tutor Portatile, che consente di eseguire il Tutor a partire da una periferica portatile, come un'Unità Chiave USB, una Memory Stick o un'Unità Flash.

Per ulteriori informazioni, vi preghiamo di visitare la nostra [Knowledge Base](#) e di fare riferimento all'articolo **Running the NetSupport School Tutor from a portable device (Esecuzione del Tutor NetSupport School da un dispositivo portatile)**.

---

**Nota:** Se volete avere la flessibilità di permettere alle altre macchine di visualizzare la vostra, potete anche installare il componente Studente.

---

### **Aggiungi Collegamento sul Desktop per il Tutor**

Scegliere se creare o meno un'icona sul desktop per il Control (Tutor), per permettere di accedere facilmente al programma Tutor.

### **Utilità d'Installazione Remota**

L'Utilità d'Installazione Remota vi consente di eseguire installazioni multiple di NetSupport School senza dovere visitare ogni workstation individuale.

### **Console Tecnica (include la Distribuzione Remota)**

Questo componente è stato ideato per essere installato sulle workstation che gestiscono e mantengono i computer. Il componente fornisce le principali funzioni di NetSupport School ai tecnici di laboratorio e ai manager di rete.

### **Aggiungi collegamento sul desktop alla Console Tecnica**

Scegliere se creare un'icona del desktop per accedere con facilità al programma Console Tecnica.

### **Nome e Server di Connettività**

Un metodo semplice e affidabile per individuare e connettersi ai PC Studente.

---

#### **Note:**

- Il Server di Connettività NetSupport non è supportato in Windows XP o Server 2003.
  - Il Server di Connettività NetSupport non può essere installato sui computer su cui è installato un Gateway (Server) Locale NetSupport DNA.
- 

### **Utilità di Conversione Replay**

Questa utilità permette di convertire i File di Replay in file di tipo video.

---

**Nota:** Viene installata per impostazione predefinita se state installando il componente Tutor o Console Tecnica.

---

### **Test Designer Autonomo**

Il componente Test Designer consente di personalizzare i test, incluse le domande con testo, immagini, audio e video.

---

**Nota:** Quando si installa il componente Tutor, il Test Designer viene installato come impostazione predefinita.

---



### **Installa su:**

Come impostazione predefinita, NetSupport School è installato nella cartella C:\Programmi\NetSupport\NetSupport School. Se desiderate installarlo in una cartella diversa, fare clic su Modifica.

Fare clic su Avanti per continuare.

### **Identificazione Stanza**

Digitare il valore della stanza alla quale desiderate connettervi; come impostazione predefinita, il valore della stanza sarà Eval. Il valore della stanza può essere aggiornato in un secondo momento nelle impostazioni di Configurazione del Tutor.

Fare click su Avanti.

### **Pronto per l'Installazione del Programma**

Per iniziare l'installazione, fare clic su **Installa**. Per cambiare qualsiasi selezione precedente, fare clic su **Indietro**. Per uscire dall'installazione, fare clic su **Annulla**.

---

**Nota:** Se avete scelto di installare un Cliente, il programma d'Installazione eseguirà le modifiche richieste al vostro System.INI e/o al vostro registro per caricare il Cliente durante l'inizializzazione di Windows.  
NetSupport School non sostituisce i driver esistenti.

---

### **Installazione Completata**

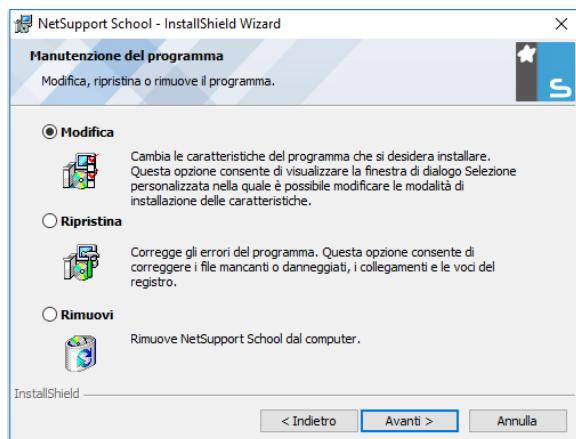
Per completare l'installazione:

- Scegliere se eseguire o meno il Configuratore del Client, che permette di impostare le informazioni di base e la protezione del Client.
- Scegliere se eseguire o meno l'utilità di Installazione Remota, che consente di installare e configurare NetSupport School su più workstation.

Fare clic su **Fine** per uscire dal programma d'installazione.

## Installazione Esistente Rilevata

Questo schermo appare se sulla stazione di lavoro è già installata una copia di NetSupport School.



- **Modifica**

Permette di modificare le funzioni del programma che sono state installate.

- **Ripara**

Permette di riparare qualsiasi errore di installazione nel programma.

- **Rimuovi**

Permette di rimuovere NetSupport School dal computer.

Selezionare l'opzione richiesta e fare clic su Avanti.

## Creare un'installazione amministrativa (su rete)

L'installazione amministrativa (copia di distribuzione) di NetSupport School serve ad aiutare gli amministratori ad installare NetSupport School sui PC su rete, il cui supporto per l'installazione od i cui dettagli della Licenza non sono facilmente disponibili, e quando si prevede che un numero di installazioni verranno effettuate tutte in una volta o nel corso di un periodo di tempo.

Questo tipo di installazione può anche essere preconfigurato per impostare NetSupport School con opzioni particolari, per garantire che tutte le installazioni di NetSupport School abbiano la stessa configurazione.

Una volta creata, la copia di distribuzione può essere usata quando si esegue un'installazione standard, un'installazione invisibile all'utente, oppure come parte di un'installazione remota.

### **Per Impostare una copia di distribuzione di NetSupport School su un Server**

1. Creare una cartella sulla rete accessibile a tutti i PC sui quali desiderate effettuare l'installazione.
2. Copiare il file SETUP.EXE dal vostro supporto originale.
3. Creare e copiare un file NSM.LIC valido su questa cartella.
4. Creare e copiare un file CLIENT32U.INI su questa cartella.

---

**Nota:** La cartella di rete può essere configurata come di 'sola lettura' per evitare che la configurazione venga modificata da utenti non autorizzati.

---

### **Per Installare NetSupport School su workstation individuali a partire da un Server**

1. Sulla workstation richiesta, esplorare la cartella di rete contenente i file di installazione di NetSupport School.
2. Eseguire Setup.exe.
3. Seguire le istruzioni su come Avviare l'Installazione.

## Installazione Invisibile all'Utente

Un'installazione invisibile all'utente non richiede alcun input da parte dell'utente, ed è dunque un metodo estremamente conveniente per eseguire un'installazione prestabilita su diverse macchine.

### **Per eseguire un'installazione invisibile all'utente**

1. Creare una copia di distribuzione di NetSupport School contenente i file di Installazione di NetSupport School richiesti.
2. Per determinare le proprietà per l'installazione, eseguire INSTCFG.EXE/S dalla cartella NetSupport School. Apparirà la finestra di dialogo Opzioni di Configurazione d'Installazione. Le proprietà che avete scelto vengono memorizzate in un file dei parametri, il cui nome predefinito è NSS.ini.
3. Scegliere {File}{Salva} e salvare il file 'NSS.ini' nella cartella contenente la copia di distribuzione.
4. Per eseguire l'Installazione Invisibile all'Utente sulla workstation richiesta, a partire dalla cartella contenente il file creato sopra eseguire:

```
msiexec /i "NetSupport School.msi" /qn (programma  
d'installazione MSI)
```

```
setup /S /v/qn (programma d'installazione setup.exe)
```

---

**Nota:** È possibile installare NetSupport School tramite Active Directory. L'oggetto criteri di gruppo (GPO) dell'installazione software deve essere applicato alle unità organizzative (OU) che contengono account di computer piuttosto di utenti. Si prega di notare che, per rendere immediatamente effettiva l'installazione software, è necessario attivare il parametro: "Always wait for the network at computer startup and logon" (Attendi sempre disponibilità rete all'avvio e all'accesso) nel leaf Computer Configuration| Administrative Templates| System| Logon| dei criteri di gruppo che controllano i computer soggetti all'installazione del software. Questo cambiamento incide sui tempi di login dei computer Windows XP su



cui è applicato. Senza questa modifica, l'installazione richiederà un ulteriore ciclo di log off / log.

---

### **Finestra di Dialogo Opzioni di Configurazione d'Installazione**

Quando eseguite un'Installazione Invisibile all'Utente oppure usate NetSupport School Deploy, potete personalizzare l'installazione in base alle vostre necessità individuali. Questa finestra di dialogo, accessibile facendo girare 'INSTCFG.EXE /S' dalla cartella del programma NetSupport School quando si esegue un'Installazione Invisibile all'Utente, oppure dalla Scheda Generalità, Installa Proprietà quando si usa NetSupport School Deploy, vi consente di specificare le variabili per l'installazione. Le informazioni sono conservate in un file dei parametri, il cui nome predefinito è NSS.ini.

### **Icone**

Selezionare le caselle pertinenti per indicare quali Componenti di NetSupport School saranno installati sulle macchine Client.

### **Generalità**

#### **Directory di Installazione**

Specificare la directory nella quale desiderate installare NetSupport School. Lasciare vuoto per installare la directory predefinita, \Programmi\NetSupport\Netsupport School.

## NETSUPPORT SCHOOL DEPLOY

L'Utilità NetSupport School Deploy permette agli Amministratori di Rete di installare e configurare NetSupport School su workstation multiple senza dovere visitare le macchine individuali.

All'interno dell'utilità Deploy di NetSupport Manager, vi è la possibilità di effettuare il deployment utilizzando un intervallo di indirizzi IP (intervalli IP specificati oppure computer che hanno un intervallo IP locale al Control), il dominio Windows o, in alternativa, vi viene fornita una visualizzazione della vostra rete. Questi metodi consentono di scegliere i computer su cui effettuare il deployment.

### **NetSupport School Deploy vi permette di:**

- Installare remotamente un pacchetto NetSupport School, simultaneamente su workstation multiple.
- Creare e scaricare delle Configurazioni di Cliente specifiche su workstation multiple.
- Aggiornare remotamente le informazioni della Licenza di NetSupport School su workstation multiple.
- Disinstallare remotamente un pacchetto NetSupport School simultaneamente, a partire da workstation multiple.

---

### **Note:**

- Quando si esegue la distribuzione su un PC Windows Vista e sulle versioni superiori all'interno di un Dominio, l'utente della console deve essere connesso al Dominio oppure deve immettere le credenziali di utente di un Account di Dominio con di Amministratore Locale per il PC di destinazione.
  - Le opzioni di richiesta di conferma di Deploy non sono supportate su Windows Vista e sulle versioni superiori.
-



## Installare l'Utilità Deploy

Quando installate NetSupport School potete decidere quale combinazione di componenti desiderate includere. Per installare NetSupport School Deploy, selezionare l'**Utilità di Installazione Remota** assieme a qualsiasi altro componente necessario.

NetSupport School Deploy è attualmente supportato sui seguenti sistemi operativi:

- Windows XP
- Windows 2003
- Windows Vista
- Windows Server 2008\2008r2
- Windows 7
- Windows 8/8.1
- Windows Server 2012
- Windows 10

### **Pianificazione**

NetSupport School Deploy è un'utilità potente, che facilita e accelera il processo d'installazione dei pacchetti NetSupport School su workstation multiple. Per garantire che non vi siano conflitti con altri software, raccomandiamo di eseguire un'installazione e distribuzione remota di prova su un numero limitato di macchine aventi una configurazione tipica, prima di eseguire l'installazione e distribuzione remota su un numero maggiore di workstation. Fare particolarmente attenzione se state tentando di utilizzare NetSupport School assieme ad altri strumenti di controllo remoto o a prodotti di protezione del desktop di terzi.

## NetSupport School Deploy - Windows XP e sulle versioni superiori

Per distribuire NetSupport School su Windows XP Professional e sulle versioni superiori, occorre accedere alla condivisione Admin\$ sul computer remoto per potere trasferire il pacchetto da distribuire. Come impostazione predefinita, l'accesso alla condivisione Admin\$ è vietato.

### **Per consentire l'accesso di Rete:**

1. Aprire Strumenti di Amministrazione e selezionare Criteri di Protezione Locali.
2. Selezionare {Impostazioni di Protezione}{Criteri Locali}{Opzioni di Protezione}
3. Selezionare {Accesso di rete : Condivisione e modello di protezione per gli account locali}
4. Modificare l'impostazione di questi criteri con {Classico: gli utenti locali effettuano l'autenticazione di se stessi}

A questo punto la condivisione Admin\$ sarà disponibile, permettendovi di effettuare la distribuzione in modo normale.



## AVVIARE NETSUPPORT SCHOOL SU WINDOWS

Dopo l'installazione e mentre Windows si avvia, il programma Cliente viene caricato automaticamente sulla Stazione di Lavoro dello Studente.

Per avviare il programma di Controllo NetSupport School, fare doppio clic sull'icona dell'Istruttore NetSupport School nel vostro gruppo di programmi NetSupport School, oppure scegliere {Avvio}{Programmi}{NetSupport School}{Istruttore NetSupport School}.

---

**Nota:** In Windows 8, la schermata Start mostra soltanto le icone Tutor e Console Tecnica; per accedere agli altri componenti di NetSupport School, fare clic con il pulsante destro del mouse e selezionare Tutte le App in fondo alla schermata. Se desiderate che altri componenti di NetSupport School appaiano nella schermata Start, fare clic con il pulsante destro del mouse sull'elemento desiderato e selezionare Aggiungi a Start.

---

NetSupport School propone tre modalità di visualizzazione dell'interfaccia utente del Tutor: avanzata, intermedia e facile. La modalità avanzata offre un accesso completo a tutte le caratteristiche e funzioni di NetSupport School. La modalità intermedia offre un accesso alle funzioni principali e agli strumenti didattici frequentemente utilizzati. La modalità facile offre l'accesso a una serie ristretta di funzioni per la gestione della classe, necessarie per mantenere la classe sotto controllo. Al caricamento di NetSupport School, vi verrà chiesto di scegliere la modalità d'uso desiderata.

Appare la Procedura Guidata di Benvenuto da cui potete distribuire il software Studente su nuovi computer nella classe attuale facendo clic su Classe. Se dovete distribuire il software Studente su tutta la rete oppure se avete bisogno di opzioni più avanzate, fare clic su **Rete** per aprire l'utilità di distribuzione NetSupport School Deploy. Per avviare semplicemente il programma Tutor, fare clic su Avvio e apparirà la Procedura Guidata della Classe.

La Procedura Guidata della Classe consente di immettere le proprietà generali di una lezione e di scegliere come individuare e connettersi agli studenti. È possibile creare più classi utilizzando differenti metodi di connessione. All'inizio della lezione è quindi possibile caricare la classe richiesta e connettersi rapidamente ai computer degli Studenti.

---

**Nota:** Le opzioni disponibili nella procedura guidata della Classe dipenderanno dalla modalità d'interfaccia utente Tutor che avete selezionato.


---

Mentre il programma Tutor viene caricato, NetSupport School esplora la rete per individuare gli Studenti specificati. Durante la ricerca, sullo schermo viene visualizzato il messaggio Ricerca in corso. Le icone di tutti i Clienti connessi appariranno nella finestra di Controllo. Un'icona di avviso metterà in evidenza i computer ai quali non avete potuto connettervi. Passare il mouse sull'icona per visualizzare il motivo della mancata connessione.

---

**Nota:** Se, durante l'installazione, avete selezionato i tipi di licenza 'Solo Studente con Chrome' oppure 'Solo Studente con Tablet', la Console Tutor NetSupport School rifletterà le funzionalità disponibili a questi Studenti.

---

Potete immettere o modificare i dettagli della lezione per la classe attuale nella visualizzazione Normale. Questo riquadro può essere ridotto facendo clic sul pulsante .

---

**Nota:** Per impedire che la Console Tecnica si connetta automaticamente alla workstation Tutor, verificare che il Client NetSupport School sia installato e che sia stata impostata l'opzione Attiva Riconoscimento Utente nel Configuratore del Client. Dovrete confermare la connessione prima che quest'ultima possa verificarsi.

---

## INSTALLAZIONE E CONFIGURAZIONE DEL TUTOR ASSISTANT NETSUPPORT SCHOOL

Utilizzabile nel vostro ambiente di aula didattica gestito da NetSupport School, il Tutor Assistant NetSupport School offre maggiore mobilità agli insegnanti nei laboratori TIC ed è lo strumento ideale che consente agli assistenti di monitorare il progresso degli allievi.

Il Tutor Assistant NetSupport School funziona su iPad, iPhone, telefoni e tablet Android e dispositivi Kindle Fire ed è disponibile gratuitamente da [Apple iTunes](#), [Google Play](#) e [Amazon App](#) store.

### **Fase 1 - Configurazione del Tutor NetSupport School per la connessione al Tutor Assistant NetSupport School**

All'avvio, vi verrà richiesto di configurare le connessioni del Tutor Assistant NetSupport School; da qui potrete impostare un passcode per autenticare le connessioni dal Tutor Assistant. Per accedere alle complete impostazioni di configurazione del Tutor Assistant:

1. Selezionare {Visualizza}{Impostazioni Correnti - Tutor Assistant} dal menu a discesa della finestra Controllo.
2. Appare la finestra di dialogo delle impostazioni per configurare il Tutor Assistant.
3. Immettere un nome per il Tutor NetSupport School che apparirà sul Tutor Assistant.
4. Immettere la porta di connessione e, se necessario, una password di connessione che il Tutor Assistant dovrà immettere per connettersi al Tutor.
5. Scegliere se permettere ai Tutor Assistant di essere autorizzati automaticamente o manualmente.
6. Fare clic su **Avvia** per avviare il Server dell'Assistant – verrà visualizzato l'indirizzo IP corrente.
7. Fare clic su OK.


## Fase 2 - Installazione del Tutor Assistant NetSupport School

1. Scaricare il Tutor Assistant NetSupport School dall'app store appropriato.
2. Aprire l'app Tutor Assistant.
3. Immettere l'indirizzo IP della Console Tutor NetSupport School e la password di connessione (se impostata).
4. La porta predefinita è 37777. È possibile modificare il numero della porta, ma in tal caso occorrerà modificarlo anche sul Tutor NetSupport School.
5. Selezionare **Connetti** e il Tutor Assistant si conatterà alla Console Tutor selezionata.

---

**Nota:** A seconda delle impostazioni nella Console Tutor, è possibile che il Tutor Assistant dovrà essere autorizzato prima di potersi connettere alla Console Tutor.

---

Una volta avviato il servizio Tutor Assistant e quando le connessioni sono consentite, l'icona della barra degli strumenti Tutor Assistant cambierà, divenendo .

### Funzionalità supportate sui tablet:

- Supporto per tablet Android e iPad.
- Visualizzazione degli anteprima degli studenti.
- Invio di un messaggio preimpostato agli studenti.
- Blocco dei siti Web con restrizioni.
- Impostazione dei siti Web approvati.
- Blocco di qualsiasi accesso a Internet.
- Blocco/sblocco dei computer degli studenti.
- Disconnessione dei computer degli studenti.
- Disattivazione/Attivazione degli schermi degli studenti
- Restrizione della stampa degli studenti.
- Impostazione delle applicazioni approvate.
- Blocco delle applicazioni con restrizioni.
- Selezione di un gruppo di studenti.
- Visualizzazione dettagli.
- Visualizzazione delle notifiche di Richiesta di Aiuto da parte degli studenti.





- Zoom sullo studente.
- Ordinamento degli studenti per nome/tutor.
- Visualizzazione delle applicazioni correnti.
- Visualizzazione dei siti Web correnti.
- Impostazione della password di connessione.
- Logo del Tutor che mostra il numero di Tutor Assistant attualmente connessi.

### **Funzionalità supportate sugli Smartphone:**

- Supporto per smartphone Android e Apple iOS.
- Invio di un messaggio preimpostato agli studenti.
- Blocco dei siti Web con restrizioni.
- Impostazione dei siti Web approvati.
- Blocco di qualsiasi accesso a Internet.
- Blocco/sblocco dei computer degli studenti.
- Disconnessione dei computer degli studenti.
- Disattivazione/Attivazione degli schermi degli studenti
- Restrizione della stampa degli studenti.
- Impostazione delle applicazioni approvate.
- Blocco delle applicazioni con restrizioni.
- Impostazione della password di connessione.

## APP INSEGNANTE NETSUPPORT SCHOOL PER WINDOWS 10

L'app nativa Insegnante, fornita in aggiunta all'applicazione Insegnante desktop per Windows, è studiata per essere installata sui tablet e sui dispositivi tattili Windows. Questo è un componente complementare e può essere scaricato dallo [Store di Windows](#).

---

**Nota:** Per ulteriori informazioni su come installare e utilizzare l'App Insegnante, consultare il [manuale App Insegnante per Windows 10](#).

---

La semplicità e facilità di utilizzo sono al cuore dell'App Insegnante e la nuova interfaccia semplificata include un gran numero delle nostre funzionalità principali per la classe:

- Presentare gli obiettivi della lezione e i risultati previsti
- Raccogliere un registro delle presenze degli studenti
- Monitorare le richieste di aiuto degli studenti
- Bloccare o oscurare gli schermi degli studenti per richiamare la loro attenzione
- Monitorare le anteprime degli schermi degli studenti
- Controllare da remoto gli studenti individuali
- Chattare e inviare messaggi alla classe
- Monitorare e limitare l'utilizzo di Internet
- Monitorare e controllare l'utilizzo delle applicazioni (desktop e store)
- Avviare applicazioni e siti web sugli schermi degli studenti
- Realizzare rapidi sondaggi al termine della lezione
- Misurare il progresso – inclusa la valutazione individuale e tra pari, i punteggi e tante altre opzioni
- Trasferire documenti e risorse a tutti gli studenti oppure solo a quelli selezionati.

## COME INSTALLARE E CONFIGURARE NETSUPPORT SCHOOL SUI CHROME DI GOOGLE

NetSupport School offre gli strumenti necessari per massimizzare l'efficienza dell'insegnamento assistito dal computer ed potete sfruttare la potenza di NetSupport School in un ambiente Chrome di Google.

Il Student NetSupport School per estensione Google Chrome può essere installata su ogni macchina Studente che esegue il sistema operativo Chrome di Google. A questo punto è possibile connettersi a ogni sistema Chromebook dal computer dell'insegnante (Windows o Chrome OS) per monitorare gli schermi e interagire con ogni studente in modo rapido ed efficace.

### **Pianificare un'Installazione**

Per permettere all'insegnante di monitorare ed interagire con gli studenti che utilizzano i Chromebook di Google, il Server dei Nomi & di Connettività NetSupport deve essere installato su un Windows Server; il Tutor NetSupport School deve essere installato su un computer Windows o su un dispositivo Google Chrome e l'estensione Student NetSupport School per Google Chrome deve essere installata su ogni Chromebook di studente.

---

**Nota:** Il Tutor NetSupport School per Chrome può connettersi esclusivamente agli Student Google Chrome.

---

### **Installazione del Tutor NetSupport School per Chrome**

1. Scaricare l'applicazione Tutor NetSupport School per Chrome dallo [store di Google Play](#).
2. Individuare e avviare l'applicazione Tutor NetSupport School per Chrome.
3. Il Tutor NetSupport School per Chrome si avvia e appare la finestra di dialogo Immetti Licenza.
4. Immettere i dettagli della licenza forniti e fare clic su Licenza oppure fare clic su Valuta per utilizzare il software su un massimo di cinque Chromebook di studente per 30 giorni.
5. Viene visualizzata la finestra di dialogo Connetti.

6. Immettere l'indirizzo del Gateway, il numero della porta e la chiave di protezione. Questi dati devono essere uguali a quelli impostati sul Server di Nome.
7. Scegliere di connettersi agli Studenti Google Chrome utilizzando la modalità Stanza, la modalità Utente, la modalità Sfoglia oppure la modalità SIS.
8. Fare clic su Connetti.

---

**Nota:** Potete usare la Console di amministrazione di Google per configurare e distribuire in modo centralizzato l'app Tutor di NetSupport School agli account Chrome degli insegnanti desiderati. [Fare clic qui](#) per ottenere istruzioni complete.

---

### **Configurare NetSupport School per Connettersi agli Studenti Chrome di Google**

1. Selezionare {School}{Configurazione} dalla finestra a discesa Control.
2. Selezionare **Impostazioni di Rete e Wireless**.
3. Alla voce impostazioni TCP/IP, selezionare **Includi Chromebook** e fare clic su **Impostazioni**.
4. Immettere l'indirizzo del Gateway, il numero della porta e la chiave di protezione. Questi dati devono essere uguali a quelli impostati sul Server di Nome. Controllare di non avere selezionato **Connettersi utilizzando il nome Host**.
5. Fare clic su **OK**.
6. Adesso potete cercare gli Studenti Google Chrome in modalità Stanza, modalità Utente, usando l'Elenco Fisso oppure in modalità SIS.

### **Installare e Configurare lo Student NetSupport School per estensione Google Chrome**

Se la vostra organizzazione usa Google Apps for Domains, potete gestire le impostazioni di NetSupport School in modo centralizzato nella Console di amministrazione di Google.

[Fare clic qui](#) per ottenere istruzioni complete.

1. Scaricare l'estensione NetSupport School Chrome dal web store di Chrome: <https://chrome.google.com/webstore>
2. Inserire l'URL <chrome://settings/extensions> per accedere alla pagina di configurazione 'Estensioni'.

3. Individuare l'estensione dello Studente NetSupport School per Google Chrome e fare clic su Opzioni.
4. Immettere l'indirizzo del Gateway e il numero della porta del Server di Nome e Connettività.
5. Se ci si connette agli Studenti utilizzando la modalità Stanza, decidere a quale stanza verrà assegnato lo Studente.
6. Facoltativamente, immettere un nome che identifica questo Studente.
7. Dopo avere immesso le opzioni di configurazione dello studente desiderate, raccomandiamo di proteggere queste impostazioni con una password.
8. Fare clic su Salva per archiviare la configurazione.
9. Piuttosto di dovere configurare manualmente ogni Chromebook, la Console di Amministrazione Google permette di gestire in modo centralizzato più installazioni usando le opzioni archiviate. Fare clic su Esporta come File per creare un file di configurazione che contiene le impostazioni. Prima che il file sia generato, avrete la scelta di consentire le modifiche ai campi Nome Utente e Indirizzo MAC nella pagina delle Opzioni. Come impostazione predefinita, il file generato disattiverà queste due impostazioni.
10. Fare clic su Genera File. Come impostazione predefinita, il file sarà denominato Config.json. Questo file potrà essere caricato nella Console di Amministrazione Google per applicare in maniera centralizzata la configurazione dello Studente NetSupport School sui dispositivi richiesti. Se avete bisogno di aiuto, il nostro team di assistenza tecnica sarà lieto di aiutarvi.

---

**Nota:** Per essere sicuri di mantenere la piena visibilità dell'uso di internet dei vostri studenti, raccomandiamo di 'non consentire' la modalità in Incognito nelle impostazioni utente di Chrome OS tramite "Google Apps for Education".

---

Se, durante l'installazione del Tutor NetSupport School per Windows, avete selezionato il tipo di licenza 'Solo Student Chrome', il Tutor visualizzerà solo le funzionalità supportate per gli Student Google Chrome.

Il Tutor NetSupport Chrome OS permette all'insegnante di eseguire le seguenti funzionalità sui Chromebook degli studenti:

- Visualizzate un chiaro anteprima di ogni macchina studente in un'unica visualizzazione.
- Fare zoom avanti per visualizzare un'anteprima più grande di qualsiasi Chromebook dello studente selezionato.
- L'insegnante può impostare gli obiettivi e i risultati previsti per la lezione attuale.
- Chiedete agli studenti di registrarsi all'inizio di ogni lezione.
- Bloccate il mouse e la tastiera degli studenti durante le spiegazioni.
- Aprite una sessione di discussione alla quale possono partecipare tutti o alcuni determinati studenti, inserite i loro commenti e condivideteli con il resto dell'aula.
- Inviare ad ogni macchina studente un messaggio o un'istruzione che cattura l'attenzione.
- Funzione di Richiesta di Aiuto: i Client possono inviare una richiesta di aiuto ad un Tutor.
- Bloccate i siti Web non autorizzati.
- Utilizzate solo i siti Web approvati.
- Bloccate qualsiasi accesso a Internet.
- Avviate un sito Web sul Chromebook Student.
- Bloccate l'accesso FTP.
- Visualizzate i dettagli del sito Web che gli studenti stanno visualizzando attualmente.
- Chiedete agli studenti di registrarsi all'inizio di ogni lezione.

## INSTALLAZIONE DEL TUTOR PER ANDROID

Progettato per essere installato sul tablet Android dell'insegnante, il Tutor NetSupport School per Android amplia le capacità del prodotto nelle aule didattiche basate esclusivamente su tablet, permettendo agli insegnanti di connettersi a tutti i dispositivi degli studenti, offrendo strumenti per l'interazione e il supporto in tempo reale.

---

**Nota:** I tablet degli Studenti devono eseguire l'applicazione Studente NetSupport School.

---

### **Installazione del Tutor NetSupport School per Android**

Per gestire la classe come insegnante, è necessario installare il Tutor (Control) NetSupport School sul proprio dispositivo.

L'app Tutor NetSupport School per Android funziona sui tablet che eseguono Android v4.0.3 o versioni successive ed è disponibile dallo store [Google Play](#).

Per ulteriori informazioni su come installarla e utilizzarla, siete pregati di consultare il [manuale del Tutor Android](#).

### **Funzionalità**

- Visualizzazione degli anteprima degli studenti.
- Visione dello schermo dello Studente.
- Valutazione degli studenti in tempo reale (Modulo Domande e Risposte).
- Sondaggi dell'Aula.
- Registro Studenti.
- Obiettivi della Lezione.
- Chat.
- Ricezione dei messaggi.
- Richiesta di aiuto dello studente.
- Avvio di siti web.
- Premi degli studenti.
- Trasferimento dei file.
- Blocco/sblocco dei computer degli studenti.
- Cancellazione dello schermo.
- Indicatori WiFi/batteria.

- Apri all'avvio. Lo Student NetSupport School per Android si apre quando il dispositivo viene acceso ed effettua automaticamente il sign in (quando il dispositivo è situato in una stanza fissa).



## INSTALLAZIONE E CONFIGURAZIONE DELLO STUDENT NETSUPPORT SCHOOL PER TABLET ANDROID

NetSupport School offre gli strumenti necessari per massimizzare l'efficacia dell'insegnamento basato su computer e potete utilizzare la potenza di NetSupport School sui dispositivi Android.

Installando l'applicazione Student NetSupport School per Tablet Android su ogni dispositivo Android, è possibile connettersi ad ogni sistema dal desktop dell'insegnante per interagire con ogni studente in modo rapido ed efficace.

L'applicazione Student NetSupport School per Tablet Android funziona sui dispositivi Android ed è disponibile gratuitamente dalle store di [Google Play](https://play.google.com/store/apps/details?id=com.netsupportschool).

---

**Nota:** Un'app Tutor NetSupport School per Android è disponibile per l'utilizzo sui vostri dispositivi Android.

---

### Impostazione e configurazione degli Student NetSupport School per Android

Potete preconfigurare ogni dispositivo con le impostazioni di connettività della classe protette da password a partire dal dispositivo, oppure è possibile 'spingere' le impostazioni verso ogni dispositivo all'interno del programma Tutor NetSupport School:

1. Selezionare {School}{Tablet}{Applica Impostazioni Studente} dalla finestra a discesa Controllo.
2. Appare la finestra di dialogo Impostazioni Studente.
3. Selezionare gli studenti ai quali si desidera inviare le impostazioni.
4. Per correggere le impostazioni di configurazione, fare clic su Modifica.
5. Appare la finestra di dialogo Modifica Impostazioni Studente.
6. Impostare le opzioni necessarie e fare clic su Salva.
7. Se una password è già impostata sul dispositivo Android, immettere questa password.
8. Fare clic su Invia.

9. Adesso potete cercare gli Studenti Android in modalità Stanza.

---

**Nota:** In certi ambienti, la Console Tutor NetSupport School non individua gli Student Android durante l'esplorazione. Per ulteriori informazioni su come su come individuare e connettersi ai dispositivi Android, vi preghiamo di visitare la nostra [Knowledge Base](#) e di fare riferimento all'articolo **What to do if the Android Students are not found by a Tutor Console browse at startup (Cosa fare se un'esplorazione della Console Tutor non individua gli Studenti Android all'avvio)**.

---

Se, durante l'installazione, avete selezionato il tipo di licenza 'Solo Studente con Tablet', il Tutor NetSupport School visualizzerà solo le funzionalità supportate dagli Student con Tablet.

### **Funzionalità supportate su Android:**

- Registro Studenti.
- Obiettivi della Lezione.
- Ricezione dei messaggi dal Tutor.
- Richiesta di aiuto dello studente.
- Chat di gruppo o individuale.
- Sondaggio degli Studenti.
- Blocco/sblocco dei computer degli studenti.
- Istruzione in tempo reale (Modalità Presentazione).
- Visualizzazione degli anteprima degli studenti.
- Visione dello schermo dello Studente.
- Premi degli Studenti.
- Indicatori WiFi/batteria.
- URL di avvio sullo Studente.
- Oscuramento dello schermo dello Studente.
- Modulo Domande e Risposte.
- Trasferimento dei file.
- Distribuzione dei file.
- Apri all'avvio. Lo Student NetSupport School per Android si apre quando il dispositivo viene acceso ed effettua automaticamente il sign in (quando il dispositivo è situato in una stanza fissa).

## INSTALLAZIONE E CONFIGURAZIONE DELL'APP BROWSER NETSUPPORT (IOS)

NetSupport School offre gli strumenti necessari per massimizzare l'efficacia dell'insegnamento basato su computer e potete utilizzare la potenza di NetSupport School sui dispositivi iOS.

L'app supporta anche le funzionalità di base per la gestione dei desktop di NetSupport DNA, per permettervi di raccogliere informazioni chiave sull'inventario del sistema e di monitorare tutte le attività online. Per ulteriori informazioni su NetSupport DNA, [fare clic qui](#).

L'App Browser NetSupport può essere installata su ogni dispositivo iOS, è possibile connettersi ad ogni sistema dal desktop dell'insegnante per interagire con ogni studente in modo rapido ed efficace.

L'App Browser NetSupport funziona su iOS v9.3.5 o versione successiva ed è disponibile gratuitamente [dall'iTunes Store](#).

---

**Nota:** La funzionalità di NetSupport School è supportata esclusivamente sui tablet.

---

### **Impostazione e configurazione dell'App Browser NetSupport**

Potete preconfigurare ogni dispositivo con le impostazioni di connettività della classe protette da password a partire dal dispositivo, oppure è possibile 'spingere' le impostazioni verso ogni dispositivo all'interno del programma Tutor NetSupport School:

1. Selezionare {School}{Tablet}{Applica Impostazioni Studente} dalla finestra a discesa Controllo.
2. Appare la finestra di dialogo Impostazioni Studente.
3. Selezionare gli studenti ai quali si desidera inviare le impostazioni.
4. Per correggere le impostazioni di configurazione, fare clic su Modifica.
5. Appare la finestra di dialogo Modifica Impostazioni Studente.

6. Impostare le opzioni necessarie e fare clic su Salva.
7. Se una password è già impostata sul dispositivo iOS, immettere questa password.
8. Fare clic su Invia.
9. Adesso potete cercare gli Studenti iOS in modalità Stanza.

Se, durante l'installazione, avete selezionato il tipo di licenza 'Solo Studente con Tablet', il Tutor NetSupport School visualizzerà solo le funzionalità supportate dagli Student con Tablet.

### **Funzionalità supportate su iOS:**

- **Registro degli Studenti:** All'inizio di ogni lezione, l'insegnante può chiedere informazioni standard e/o personalizzate a ogni studente e usare le informazioni fornite per creare un registro dettagliato.
- **Obiettivi della lezione:** Se l'insegnante lo organizza, una volta connessi, gli studenti possono visualizzare i dettagli della lezione attuale, come pure gli obiettivi generali e i risultati di apprendimento previsti.
- **Invio di messaggi:** L'insegnante può inviare messaggi a uno, a tutti oppure solo ai dispositivi selezionati. Gli studenti ricevono un segnale sonoro o visivo ogni volta che ricevono un messaggio e possono quindi visualizzarlo e gestirlo.
- **Chat:** Sia lo studente sia l'insegnante possono avviare una sessione di chat e partecipare a discussioni di gruppo.
- **Richiesta di assistenza:** Quando hanno bisogno di assistenza, gli studenti possono avvisare con discrezione l'insegnante. Questa funzione invia un avviso al desktop dell'insegnante per permettere d'interagire con tale studente.
- **Blocco schermo:** Durante una presentazione, l'insegnante può bloccare l'app per assicurare l'attenzione dello studente.
- **Monitoraggio Internet:** Durante una lezione, l'insegnante può permettere solo l'uso dei siti web approvati oppure può semplicemente impedire l'apertura dei siti con restrizioni.

- **Modulo Domande e Risposte:** Consente all'insegnante di realizzare valutazioni immediate degli studenti e tra pari. Permette inoltre di porre domande orali a tutta la classe e di scegliere gli studenti che devono rispondere a caso, in base al primo a rispondere o a gruppi. Questo modulo permette inoltre di "rimbalzare" le domande a più studenti, di chiedere alla classe di valutare le risposte dei loro compagni e di assegnare un punteggio alle risposte durante il processo.
- **Sondaggi della classe:** Come parte della valutazione degli studenti e della classe, gli insegnanti possono effettuare dei sondaggi "al volo" per verificare la conoscenza e la comprensione degli studenti. Gli studenti possono rispondere in tempo reale alle domande e l'insegnante può mostrare i risultati a tutta la classe, in modo che gli studenti ricevano un feedback immediato del loro progresso.
- **Mostrare lo schermo:** Durante la presentazione, l'insegnante può mostrare il suo desktop ai dispositivi connessi; a questo punto gli studenti possono usare i gesti touch screen quali l'allontanamento delle dita, la panoramica e lo zoom per mettere in evidenza le informazioni chiave.

## CONTATTI

### **Regno Unito & Internazionali**

[www.netsupportsoftware.com](http://www.netsupportsoftware.com)

Assistenza Tecnica: [support@netsupportsoftware.com](mailto:support@netsupportsoftware.com)

Vendite: [sales@netsupportsoftware.com](mailto:sales@netsupportsoftware.com)

### **Nord America**

[www.netsupport-inc.com](http://www.netsupport-inc.com)

Assistenza Tecnica: [support@netsupportsoftware.com](mailto:support@netsupportsoftware.com)

Vendite: [sales@netsupport-inc.com](mailto:sales@netsupport-inc.com)

### **Canada**

[www.netsupport-canada.com](http://www.netsupport-canada.com)

Assistenza Tecnica: [support@netsupportsoftware.com](mailto:support@netsupportsoftware.com)

Vendite: [sales@netsupport-canada.com](mailto:sales@netsupport-canada.com)

### **Germania, Austria e Svizzera**

[www.pci-software.de](http://www.pci-software.de)

Assistenza Tecnica: [support@netsupportsoftware.com](mailto:support@netsupportsoftware.com)

Vendite: [sales@pci-software.de](mailto:sales@pci-software.de)

### **Giappone**

[www.netsupportjapan.com](http://www.netsupportjapan.com)

Assistenza Tecnica: [support@netsupportsoftware.com](mailto:support@netsupportsoftware.com)

Vendite: [sales@netsupportjapan.com](mailto:sales@netsupportjapan.com)