



NetSupport School

Guide de démarrage

Sommaire

Définitions	3
Installation - Windows	3
Données système requises.....	4
Démarrer l'installation.....	6
Contrat de licence NetSupport.....	7
Informations de licence	7
Sélectionner le type de configuration.....	8
Configuration personnalisée	9
Identification de la salle.....	12
Prêt à installer le programme	12
Installation terminée.....	13
Installation existante détectée.....	13
Créer une installation administrative (réseau)	15
Installation silencieuse / non surveillée.....	16
Dialogue des Options de Configuration de l'Installation	17
NetSupport School Deploy	18
Installation de l'utilitaire de Déploiement	19
NetSupport School Deploy – Windows XP et toute version ultérieure.....	20
Démarrer Netsupport School Sur Windows	21
Installer et configurer l'Assistant du Tuteur NetSupport School	23
Application Enseignant NetSupport School Windows 10	26
Installer et configurer NetSupport School sur Google Chrome	27
Installer et configurer NetSupport School Student pour les tablettes Android	31
Installer et configurer NetSupport School Student pour iOS	34
Contactez-nous	36



DÉFINITIONS

Le 'Tuteur' est la machine qui présente, visualise/contrôle l'étudiant.

L' 'Etudiant' est la machine qui reçoit la présentation, qui est visualisée et contrôlée.

INSTALLATION - WINDOWS

L'installation de NetSupport School est d'une grande simplicité, et si vous suivez quelques règles de base, votre système sera prêt en très peu de temps.

Décidez des fonctions à installer

Si vous souhaitez gérer la classe en tant qu'enseignant, vous devez installer le Tuteur (Contrôleur) sur votre machine.

Vous devez installer l'Etudiant (Client) sur chaque poste Etudiant auquel vous souhaitez vous connecter.

Pour faciliter la gestion et la maintenance du réseau, et fournir une assistance technique, vous pouvez installer la Console Technicien.

Remarque : Le tuteur NetSupport School est configuré de manière à utiliser TCP/IP.

Méthode recommandée pour se connecter aux Etudiants (Clients)

Le Mode Salle est une méthode facile et rapide de se connecter aux clients dans une salle spécifique. Un assistant de démarrage vous aide à affecter les machines dans une salle particulière, et au début du cours, l'enseignant indique la salle à laquelle il souhaite se connecter. Les étudiants 'itinérants' peuvent aussi se connecter à une salle définie.

Les paramètres de la Salle sont aussi configurables sur l'Etudiant dans le Configurateur Etudiant NetSupport School.

Il est aussi possible de connecter le Tuteur aux Etudiants avec le Mode Parcourir, le Mode PC, le Mode Utilisateur ou le Mode SIS.

Données système requises

Certaines des fonctionnalités de NetSupport School exigent la présence de certains fichiers / certaines applications, veuillez vous assurer qu'ils sont disponibles avant d'installer NetSupport School.

Général

Internet Explorer 8 ou version supérieure.

Windows XP(SP3), 2003(SP2), Vista, 2008, Windows 7
Windows 8/8.1 et Windows 10.

50 Mo d'espace disque dur libre pour l'installation Etudiant uniquement.

140 Mo d'espace disque dur libre pour l'installation Tuteur uniquement.

100 Mo d'espace disque dur libre pour l'installation Console Technicien uniquement.

160 Mo d'espace disque dur libre pour l'installation complète.
TCP/IP.

NetSupport School fonctionne dans des environnements Terminal Server, client léger et zéro client, bureau virtuel et en ressources partagées, et il est pris en charge sur les Google Chromebooks et les tablettes Android.

L'application Assistant Tuteur fonctionne sur les appareils sous iOS versions 9 et supérieures, Android 2.3 et versions supérieures.

L'application native Enseignant prise en charge par les appareils Windows 10.

L'application Tuteur pour Android pris en charge sur les tablettes Android v4.0.3 ou ultérieure.

L'application Student pour Android pris en charge sur les tablettes Android v4.0 ou ultérieure.

L'application Etudiant pour iOS est prise en charge sur les appareils iOS dotés de la version 6 ou ultérieure.



Le Tuteur NetSupport School exige une résolution d'écran de 1024 x 768 ou plus.

Remarque : Pour utiliser la fonction 'Placer sur la Barre de tâches' de Windows 7, vous devrez retirer certains mots de la liste de réserve. Voir l'article 582 pour obtenir de plus amples informations

www.netsupportsoftware.com/support

Support de bordure tactile

Tuteur NetSupport School sous Windows 7 et plus.

Etudiant NetSupport School sous Windows 8/8.1 ou Windows 10.

Module de test

Le Test Designer requiert MDAC 2.1 ou version supérieure et COMCTL32.dll version 5.80 ou version supérieure. Lors de l'installation, NetSupport School vérifie la présence de ces fichiers et avertit l'utilisateur s'ils sont manquants. Cependant pour une installation en mode 'silencieux' avec l'utilitaire NetSupport School Deploy, vous n'aurez aucune mise en garde si les fichiers sont manquants.

Remarque : Pour permettre aux notifications d'imprimante d'être envoyées au PC Tuteur, le programme d'installation applique les modifications suivantes aux PC Etudiant:

Pare-feu Windows

Au moment de l'installation, les entrées Windows Firewall sont ajoutées automatiquement pour permettre l'utilisation du produit pour le réseau actif. Si vous passez à un autre réseau, il vous faudra peut-être développer la portée des entrées Windows Firewall afin d'autoriser les connexions au travers de Windows Firewall.

L'exception de partage de fichiers et d'impression est activée dans Windows XP SP3 et Windows Vista.

La portée du port TCP 139 « sous-réseau » est remplacée par « ANY » dans Windows XP SP3.

Paramètres de sécurité locale

Sur les PC connectés en groupes de travail sous Windows Vista (ou version ultérieure), les paramètres de politiques locales suivantes sont en place :

Accès réseau :	
Permettre SID anonyme/ traduction de nom	ENABLED
Accès réseau :	
Interdire énum anonyme des comptes SAM	DISABLED
Accès réseau :	
Interdire énum anonyme des comptes & partages SAM	DISABLED
Accès réseau :	
Autoriser tout le monde à appliquer des utilisateurs anonyme	ENABLED
Accès réseau :	
Limiter l'accès anonyme aux canaux et partages nommés	DISABLED

Démarrer l'installation

Télécharger votre copie de NetSupport School auprès de www.netsupportschool.com/downloads.asp

Cliquez sur la langue appropriée dans le menu, puis sélectionnez l'option d'installer NetSupport School.

Sélectionnez le programme d'installation à utiliser : setup.exe ou fichier MSI (Déploiements Active Directory uniquement).

Si un déploiement Active Directory est requis, vous devrez installer en utilisant le fichier MSI.

Remarque : Pour obtenir plus d'informations sur une installation avec Active Directory, veuillez consulter notre service d'assistance www.netsupportsoftware.com/support et le document technique 542.



L'installation de NetSupport School commencera par l'affichage d'un écran de bienvenue. Cliquez sur Suivant pour continuer.

Remarques:

- Dans le cadre d'une mise à niveau de votre système d'exploitation Windows, vous devez désinstaller NetSupport School avant de procéder à la mise à niveau. NetSupport School peut ensuite être à nouveau installé, une fois la mise à niveau effectuée.
- Au moment de l'installation, assurez-vous que vous vous êtes identifié en tant qu'Administrateur.
- Lors de l'installation de NetSupport School sur Windows 7, Windows 2008 Server R2, Windows 8 et Windows 2012 Server, le pilote de filtre ne sera peut-être pas installé si vous ne possédez pas le Service Pack et les hotfixes requis. Vous pouvez cependant effectuer l'installation de NetSupport School sans le pilote de filtre, mais certaines fonctionnalités de contrôle Internet comme Bloquer FTP et SafeSearch (Recherche sécurisée) ne seront pas disponibles.

Pour obtenir de plus amples informations, veuillez contacter notre équipe d'assistance technique sur le site www.netsupportsoftware.com/support

Contrat de licence NetSupport

Le contrat de licence NetSupport apparaît. Veuillez lire attentivement le contrat de licence et sélectionner « J'accepte les conditions du contrat de licence », puis cliquez sur Suivant pour continuer.

Si vous refusez le contrat de licence, (Je n'accepte pas les conditions du contrat de licence) cliquez sur Annuler. NetSupport School ne sera pas installé et vous devrez quitter le programme d'installation.

Informations de licence

Sélectionnez Enregistrer et entrez les détails de la licence NetSupport School qui vous ont été fournis. Si vous évaluez NetSupport, sélectionnez Evaluation de 30 jours.

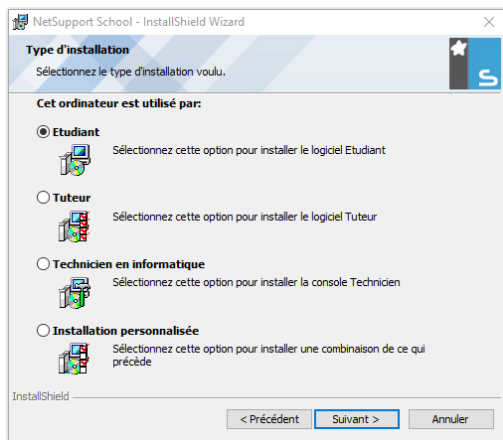
Choisissez le type de licence que vous souhaitez utiliser.

- **Toutes les plateformes**
Vos étudiants sont sous Windows ou utilisent un mélange de Windows, Chromebooks et des tablettes.
- **Etudiants Chrome uniquement**
Vos Etudiants utilisent tous Google Chromebooks.
- **Etudiants sur tablette uniquement**
Vos Etudiants utilisent tous des tablettes.

Cliquez sur Suivant

Sélectionner le type de configuration

Choisissez le type de configuration à installer sur le poste de travail.



Etudiant

Installe le logiciel Étudiant. Cette fonctionnalité (le Client) doit être installée sur les postes de travail/périphériques qui seront contrôlés à distance.

Console Tuteur

Installe le logiciel Tuteur. Ce fonctionnalité (le Contrôleur) doit être installé sur les postes de travail/périphériques qui seront utilisés pour contrôler à distance les autres PC.

Technicien informatique

Installe la console technique. Ce fonctionnalité doit être installé sur les postes de travail qui géreront et entretiendront les ordinateurs.

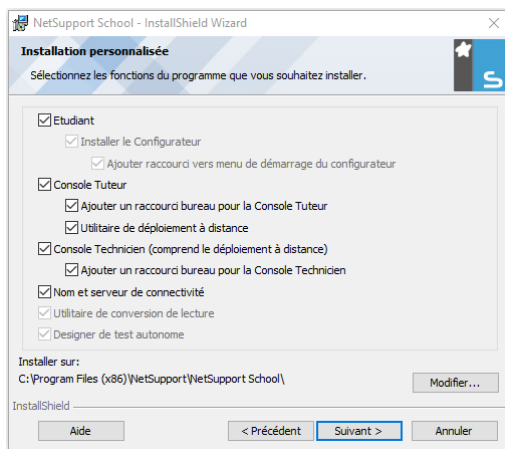
Personnalisée

Vous permet de choisir les fonctions à installer sur le poste de travail.

Cliquez sur Suivant. Si vous avez sélectionné Personnalisée, l'écran Configuration personnalisée s'affichera.

Configuration personnalisée

Sélectionnez les composants que vous voulez installer sur le poste de travail.



NetSupport School - InstallShield Wizard

Installation personnalisée

Sélectionnez les fonctions du programme que vous souhaitez installer.

- Etudiant
 - Installer le Configurateur
 - Ajouter raccourci vers menu de démarrage du configurateur
- Console Tuteur
 - Ajouter un raccourci bureau pour la Console Tuteur
 - Utilitaire de déploiement à distance
- Console Technicien (comprend le déploiement à distance)
 - Ajouter un raccourci bureau pour la Console Technicien
- Nom et serveur de connectivité
- Utilitaire de conversion de lecture
- Designer de test autonome

Installer sur:
C:\Program Files (x86)\NetSupport\NetSupport School\ Modifier...

InstallShield

Aide < Précédent Suivant > Annuler

Etudiant

Installez ce composant (le Client) sur les postes de travail/périphériques qui seront contrôlés à distance. En installant ce composant, vous permettez à un Tuteur d'établir un lien avec l'Etudiant. Les fonctions proposées aux Etudiants se limitent à celles qui leur permettent de communiquer avec l'enseignant, comme par exemple l'envoi d'une demande d'aide.

Installer le Configurateur

Le Configurateur Client de NetSupport School sert à personnaliser la configuration des Etudiants sur chaque poste de travail. Par exemple, la configuration du transport à utiliser, l'affectation d'un nom d'Etudiant et la configuration de la sécurité de base.

Lorsque vous choisissez le composant Etudiant, vous aurez aussi la possibilité d'installer le Configurateur Client. Annulez la sélection de cette case si vous ne souhaitez pas installer le composant ; vous pourrez tout de même configurer la machine Etudiant en exécutant par la suite le Configurateur Client.

Remarque : Si vous installez le module Tuteur, le Configurateur Client sera installé par défaut.

Ajouter le raccourci vers le menu de démarrage du Configurateur

Choisissez si vous souhaitez créer un raccourci vers le menu de démarrage du Configurateur Client au poste Etudiant. Ceci vous offre l'avantage de faciliter les modifications de configuration à l'avenir. Cependant, cette installation permet aux Etudiants d'accéder à l'option et d'apporter des changements.

Console Tuteur

Ce composant (le Contrôleur) doit être installé sur les postes de travail qui seront utilisés pour contrôler à distance les autres PC. Il offre aux enseignants l'accès à un éventail complet de fonctions NetSupport School, comme par exemple, la visualisation des écrans Etudiants et la présentation de leur propre écran.



La sélection de ce composant entraîne l'installation du dossier Tuteur Portable depuis un dispositif portable comme un USB Pen Drive, un Memory Stick ou Flash Drive.

Pour obtenir de plus amples informations, veuillez consulter www.netsupportsoftware.com/support et la Documentation technique **Exécuter le Tuteur NetSupport School depuis un dispositif portable** (document numéro 496).

Remarque: Si vous souhaitez que d'autres machines puissent visualiser celle-ci, vous pouvez aussi installer le composant Etudiant.

Ajouter le raccourci de bureau pour le module Tuteur

Décidez si vous voulez créer une icône pour le Contrôleur (Tuteur) sur votre bureau, pour faciliter l'accès au programme du Tuteur.

Utilitaire de déploiement à distance

L'utilitaire de Déploiement à distance vous permet d'effectuer des installations NetSupport School multiples, sans que votre présence ne soit nécessaire sur chaque poste de travail.

Console Technicien (comprend le déploiement à distance)

Ce composant doit être installé sur les postes de travail qui géreront et entretiendront les ordinateurs. Il offre aux Responsables de réseau et aux techniciens de laboratoire les fonctions principales NetSupport School.

Ajouter un raccourci bureau pour la Console Technicien

Décidez si vous souhaitez créer une icône de bureau pour permettre un accès facile au programme de Console technicien.

Serveur Nom et Connectivité

Fournit une méthode simple et fiable pour localiser les PC Etudiant et s'y connecter.

Remarque : Le serveur de connectivité NetSupport n'est pas pris en charge sur Windows XP ni sur Server 2003.

Utilitaire de conversion de lecture

Cette fonctionnalité vous permet de convertir les fichiers de lecture en fichiers vidéo.

Remarque : Ceci sera installé par défaut si vous installez le Tuteur ou le composant Console Technicien.

Test Designer autonome

Le Test Designer vous permet de personnaliser des tests dans lesquels figurent du texte, une image, des questions audio et vidéo.

Remarque : Si vous installez le composant Tuteur, le Test Designer sera installé par défaut.

Installer vers :

Par défaut, NetSupport School sera installé dans le répertoire C:\Fichiers de Programme\NetSupport\NetSupport School. Si vous souhaitez l'installer dans un autre répertoire, cliquez sur **Changer**.

Cliquez sur **Suivant** lorsque vous êtes prêt à poursuivre.

Identification de la salle

Entrez la valeur correspondant à la salle à laquelle vous voulez être connecté. Par défaut, la valeur de salle entrée sera **Eval**. La valeur de la salle peut être mise à jour dans les paramètres de configuration du tuteur.

Prêt à installer le programme

Pour démarrer l'installation, cliquez sur **Installer**. Pour modifier les sélections précédentes, cliquez sur **Retour**. Pour abandonner l'installation, cliquez sur **Annuler**.

Remarque : Si vous avez choisi d'installer un Client, le programme d'installation apportera les modifications nécessaires sur votre System.INI et / ou sur le registre, pour charger le Client à l'initialisation de Windows. NetSupport School ne remplace pas vos pilotes existants.

Installation terminée

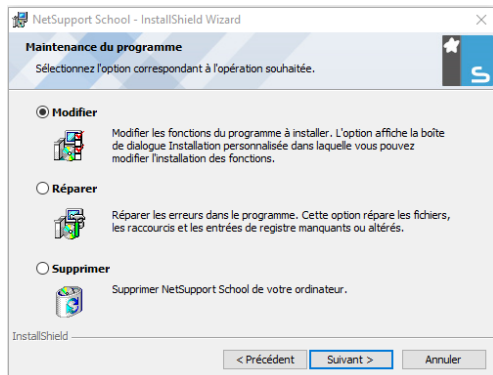
Pour finir l'installation :

- Décidez si vous souhaitez exécuter le Configurateur Client. Ceci vous permet de configurer des informations de base Client et la sécurité.
- Choisissez si vous souhaitez exécuter l'utilitaire de déploiement à distance. Cela vous permet d'installer et de configurer NetSupport School sur plusieurs postes de travail.

Cliquez sur **Terminer** pour quitter le programme d'installation.

Installation existante détectée

Cet écran apparaît si une copie de NetSupport School a déjà été installée sur le poste de travail. Sélectionnez l'option requise puis cliquez sur Suivant.



- **Modifier**
Pour modifier les fonctions installées du programme.
- **Réparer**
Pour rectifier les erreurs d'installation du programme.
- **Supprimer**
Pour supprimer NetSupport School de l'ordinateur.

Sélectionnez l'option requise puis cliquez sur Suivant.



Créer une installation administrative (réseau)

L'installation administrative (une copie de distribution) de NetSupport School est conçue pour aider les administrateurs à installer NetSupport School sur des PC mis en réseau, là où les détails de licence ou de support d'installation ne sont pas aisément accessibles, et lorsque plusieurs installations sont prévues dans l'immédiat ou à l'avenir.

Ce type d'installation peut aussi être préconfiguré de manière à installer NetSupport School avec certaines options, ce qui garantit que les installations NetSupport School seront configurées de la même manière.

Une fois créée, la copie de distribution peut servir à effectuer une installation standard, une installation silencieuse ou elle peut être utilisée dans le cadre d'un déploiement à distance.

Configurer une copie de distribution de NetSupport School sur un serveur

1. Créez un dossier sur le réseau qui est accessible par tous les PC sur lesquels vous souhaitez installer le système.
2. Copiez, depuis le support original, le fichier SETUP.EXE.
3. Créez et copiez un fichier NSM.LIC valide dans ce dossier.
4. Créez et copiez un fichier CLIENT32U.INI dans ce dossier.

Remarque: Vous pouvez transformer le dossier de réseau en dossier 'lecture seule' pour éviter que la configuration ne soit modifiée par des utilisateurs non autorisés.

Installer NetSupport School à partir d'un serveur vers des postes de travail individuels

1. Sur le poste de travail requis, recherchez le dossier de réseau contenant les fichiers d'installation NetSupport School.
2. Exécutez Setup.exe.
3. Suivez les instructions qui détaillent la manière Démarrer l'installation.

Installation silencieuse / non surveillée

Une installation silencieuse est en fait une installation qui n'exige aucune participation de l'utilisateur ; elle offre une méthode pratique d'installation sur plusieurs machines à la fois.

Comment effectuer une installation silencieuse

1. Créer une copie de distribution de NetSupport School qui contient les fichiers d'installation NetSupport School nécessaires.
2. Pour déterminer les propriétés en vue d'effectuer l'installation, exécutez 'INSTCFG.EXE /S' depuis le dossier Programmes de NetSupport School. Le dialogue Options de Configuration de l'Installation apparaît. (Voir le chapitre décrivant le dialogue des Options de Configuration de l'Installation pour obtenir une description complète du dialogue). Les propriétés choisies sont enregistrées dans un fichier de paramètres, dont le nom par défaut est NSS.ini.
3. Cliquez sur {Fichier}{Sauvegarder} et sauvegardez le fichier 'NSS.ini' dans le dossier contenant la copie de distribution.
4. Pour effectuer une installation silencieuse sur le poste de travail requis, à partir du dossier ci-dessus, exécutez :

```
msiexec /i "NetSupport School.msi" /qn (installation MSI)
```

```
setup /S /v/qn (installation setup.exe)
```

Remarque : NetSupport School peut être installé via Active Directory. Le GPO (Group Policy Object) de l'installation de logiciel doit être appliqué aux OU (Organisational Units) contenant des comptes ordinateur plutôt que des utilisateurs. Veuillez noter que pour que l'installation de logiciel prenne effet immédiatement, il est nécessaire d'activer le paramètre « Toujours attendre le réseau au démarrage et à la connexion de l'ordinateur » dans Configuration ordinateur | Modèles administratifs | Système | Connexion | du GPO contrôlant les ordinateurs



concernés par l'installation du logiciel. Ce changement affectera les délais de connexion pour les machines XP auxquelles cette condition est appliquée. Sans cette modification, un cycle de déconnexion/connexion supplémentaire est nécessaire pour que l'installation prenne effet.

Dialogue des Options de Configuration de l'Installation

Lorsque vous effectuez une Installation silencieuse ou si vous utilisez NetSupport School Deploy, vous pouvez personnaliser l'installation pour l'adapter à vos exigences personnelles. Ce dialogue, auquel vous pouvez accéder en exécutant 'INSTCFG.EXE /S' à partir du répertoire de programmes NetSupport School, si vous effectuez une installation silencieuse ou si vous utilisez NetSupport School Deploy par le biais de l'onglet Généralités Propriétés d'Installation, vous permet de déterminer les variables de l'installation. Les informations sont enregistrées dans un fichier de paramètres, dont le nom par défaut est NSS.ini.

Icônes

Cochez les cases correspondant aux composants NetSupport School qui seront installés sur les machines Clients.

Généralités

Installer le répertoire

Précisez le répertoire dans lequel vous souhaitez installer NetSupport School. Laissez en blanc pour effectuer l'installation dans le répertoire par défaut, \Fichiers de Programme\NetSupport\Netsupport School.

NETSUPPORT SCHOOL DEPLOY

L'utilitaire NetSupport School Deploy offre aux Administrateurs de réseau le moyen d'installer et de configurer NetSupport School sur des postes de travail multiples sans devoir se rendre sur chaque machine.

Au sein de l'utilitaire NetSupport School Deploy, vous pouvez effectuer un déploiement en utilisant un éventail d'adresses IP (éventails IP indiqués ou ordinateurs avec un éventail IP local par rapport au contrôleur), ou un domaine Windows, ou alors vous aurez accès à une visualisation de votre réseau. Ces méthodes vous permettent de choisir les ordinateurs vers lesquels le déploiement sera effectué.

Avec NetSupport School Deploy, vous pouvez :

- Installer à distance un logiciel NetSupport School sur des postes de travail multiples de manière simultanée.
- Créer et télécharger des configurations Client spécifiques sur des postes de travail multiples.
- Mettre à jour à distance les détails de licence NetSupport School sur des postes de travail multiples.
- Désinstaller à distance un logiciel NetSupport School sur des postes de travail multiples de manière simultanée.

Remarques :

- Lors du déploiement sur un PC Windows Vista et toute version ultérieure au sein d'un domaine, l'utilisateur de la console doit être soit connecté sur le Domaine soit entrer les références de l'utilisateur, lorsqu'il y est invité, d'un Compte de domaine qui possède des droits d'administrateur local sur le PC cible.
 - Les options d'invitation aux utilisateurs avant le déploiement ne sont pas prises en charge sous Windows Vista et toute version ultérieure.
-



Installation de l'utilitaire de Déploiement

Au moment de l'installation de NetSupport School, sélectionnez l'installation complète pour installer automatiquement l'utilitaire de déploiement. Sinon, vous pouvez aussi le choisir dans le cadre d'une installation personnalisée.

NetSupport School Deploy est actuellement pris en charge par les systèmes d'exploitation suivants :

- Windows XP
- Windows 2003
- Windows Vista
- Windows Server 2008\2008r2
- Windows 7
- Windows 8/8.1
- Windows Server 2012
- Windows 10

Planification

NetSupport School Deploy est un utilitaire puissant qui facilite et accélère l'installation de logiciels NetSupport School sur des postes de travail multiples. Cependant, il est recommandé de s'assurer qu'il n'existe aucun conflit avec d'autres logiciels, en effectuant un essai de déploiement sur un nombre limité de machines d'une configuration typique, avant de déployer le logiciel sur un nombre plus important de PC. Il est conseillé de faire particulièrement attention si vous essayez d'utiliser NetSupport School en association avec d'autres outils de contrôle à distance ou avec des produits de sécurité de bureau d'une autre société. Pour installer NetSupport School à l'aide de NetSupport School Deploy, vous devez posséder des droits d'administrateur ou des droits d'utilisateur équivalents sur le poste de travail cible ou sur le domaine spécifié.

NetSupport School Deploy – Windows XP et toute version ultérieure

Pour pouvoir déployer NetSupport School sur Windows XP Professional, vous devez accéder au partage Admin\$ sur la machine à distance pour pouvoir transférer le package qui doit être déployé. Par défaut, aucun accès n'est autorisé au partage Admin\$.

Pour permettre l'accès au réseau :

1. Dans Outils d'administration, sélectionnez Stratégie de Sécurité Locale.
2. Sélectionnez {Paramètres de sécurité} {Stratégies locales} {Options de sécurité}
3. Sélectionnez {Accès réseau: Modèle de partage et de sécurité pour les comptes locaux}
4. Modifiez la configuration de cette stratégie et adoptez {Classique – les utilisateurs locaux s'authentifient eux-mêmes}

Le partage Admin\$ sera à présent disponible et vous pourrez effectuer un déploiement normal.



DÉMARRER NETSUPPORT SCHOOL SUR WINDOWS

Après installation, le programme Client est automatiquement chargé sur les postes de travail Etudiants au démarrage de Windows.

Pour installer le programme du Contrôleur NetSupport School, double-cliquez sur l'icône du Tuteur NetSupport School dans votre groupe de programmes NetSupport School, ou choisissez {Démarrer}{Programmes}{NetSupport School}{Console Tuteur NetSupport School}.

Remarque : Sous Windows 8, seules les icônes Console Technicien et Tuteur apparaissent sur l'écran de démarrage ; vous pouvez accéder aux autres composants NetSupport School en faisant un double-clic droit et en sélectionnant Toutes les applications au bas de l'écran. Si vous souhaitez que d'autres composants NetSupport School apparaissent sur l'écran de démarrage, faites un double-clic droit sur l'élément et sélectionnez épingler sur l'écran d'accueil.


Lors du chargement de NetSupport School, l'assistant d'accueil s'affiche. À partir de là, vous pouvez déployer le logiciel Étudiant sur les nouveaux ordinateurs de votre salle actuelle en cliquant sur Salle de classe. Si vous devez déployer le logiciel Étudiant sur votre réseau ou si vous avez besoin d'options plus avancées, cliquez sur Réseau. Pour simplement lancer le programme Tuteur, cliquez sur Démarrer et l'assistant de classe s'affichera.

L'Assistant de classe vous permet de saisir les propriétés générales d'un cours et de choisir comment rechercher et vous connecter aux Etudiants. Vous pouvez créer plusieurs classes au moyen de diverses méthodes de connexion. Il est alors possible de charger la classe requise au début du cours et de connecter rapidement les machines Etudiants.

Alors que le programme du Tuteur se charge, NetSupport School explorera alors le réseau à la recherche des Etudiants indiqués. Pendant la recherche, le message d'exploration apparaît. Une icône d'avertissement indiquera les ordinateurs auxquels il n'a pas été possible de vous connecter. Faites glisser la souris sur l'icône pour afficher la raison de l'échec de connexion.

Les icônes des Clients connectés apparaissent dans la fenêtre Contrôleur.

Remarque: Si vous avez sélectionné les licences du type 'Etudiants Chrome uniquement' ou 'Etudiants sur tablette uniquement', la Console Tuteur reflètera les fonctionnalités de NetSupport School disponibles pour ces étudiants au cours de l'installation.

Vous pouvez entrer ou modifier les détails du cours pour la classe courante en affichage Normal. Ce volet peut être minimisé en cliquant sur le bouton .

Remarque : Pour empêcher la console Technicien de se connecter automatiquement au poste de travail Tuteur, veillez à ce que NetSupport School Client soit installé et réglez l'option « Activer confirmation de l'utilisateur » dans le Configurateur Client. Vous devrez confirmer la connexion.



INSTALLER ET CONFIGURER L'ASSISTANT DU TUTEUR NETSUPPORT SCHOOL

Dans le cadre d'un environnement de classe existant géré avec NetSupport School, l'Assistant du Tuteur NetSupport School offre aux enseignants un maximum de mobilité dans la salle informatique, mais c'est aussi l'outil idéal qui permet aux assistants pédagogiques de suivre le travail des étudiants.

L'assistant Tuteur NetSupport School fonctionne sur l'iPad, l'iPhone, iTouch, Kindle Fire, les portables et les tablettes Android, téléchargeable gratuitement auprès des boutiques en ligne Apple et Android, ainsi que sur Google Play.

Etape1 - Configurer le Tuteur NetSupport School pour une connexion à l'Assistant du Tuteur NetSupport School

Vous serez invité à configurer les connexions de l'Assistant du Tuteur au démarrage. Vous pouvez alors définir un mot de passe pour authentifier les connexions depuis l'Assistant du Tuteur. Pour accéder aux paramètres complets de configuration de l'Assistant Tuteur :

1. Sélectionnez {Visualiser}{Paramètres courants – Assistant du Tuteur} dans le menu déroulant de la fenêtre Contrôleur.
2. Le dialogue des paramètres de configuration de l'Assistant du Tuteur s'affiche.
3. Entrez un nom qui identifie le Tuteur NetSupport School et qui apparaîtra sur l'Assistant du Tuteur.
4. Entrez le port de connexion et le mot de passe qui authentifier les connexions.
5. Choisissez si les Assistants du Tuteur doivent être autorisés manuellement ou automatiquement.
6. Cliquez sur OK.


Etape 2 - Installer l'Assistant du Tuteur NetSupport School

1. Téléchargez l'Assistant du Tuteur NetSupport School auprès de [l'Apple App](#) store, [Google Play](#) store ou [Amazon App](#) store.
2. Appuyez sur l'icône Assistant sur la page d'accueil.

3. Entrez l'adresse IP de la console du Tuteur NetSupport School à laquelle vous souhaitez vous connecter.
4. Entrez le mot de passe qui a été configuré sur la console du Tuteur NetSupport School.
5. Le port par défaut est 37777. Ceci peut être modifié mais il faut alors apporter une modification sur le Tuteur NetSupport School.

Remarque : Le Tuteur NetSupport School doit autoriser la première connexion depuis l'Assistant du Tuteur NetSupport School.

L'icône de la barre d'outils de l'Assistant du Tuteur

devient  quand le service de l'Assistant du Tuteur est démarré et les connexions autorisées.

Fonctionnalités prises en charge sur les tablettes :

- Support pour les tablettes Android et iPad.
- Visualiser les miniatures des Etudiants.
- Envoyer un message prédéfini aux Etudiants.
- Bloquer les sites Internet à accès limité.
- Définir des sites Internet approuvés.
- Bloquer tout accès à Internet.
- Verrouiller/Déverrouiller les ordinateurs des étudiants.
- Déconnecter les ordinateurs des étudiants.
- Activer/Désactiver les écrans des étudiants
- Limiter l'accès à l'imprimante des Etudiants.
- Définir des applications approuvées.
- Bloquer l'accès aux applications limitées.
- Sélectionner un groupe d'étudiants.
- Affichage de détails.
- Visualiser les notifications de demande d'aide des étudiants.
- Faire un zoom sur un étudiant.
- Classer les étudiants par nom/tuteur.
- Visualiser l'application courante.
- Visualiser les sites Internet courants.
- Définir le mot de passe de connexion.
- Badge du Tuteur qui affiche le nombre d'Assistants du Tuteur connectés.



Fonctionnalités prises en charge sur les Smartphones :

- Support pour les Smartphones Android et Apple iOS.
- Envoyer un message prédéfini aux Etudiants.
- Bloquer les sites Internet à accès limité.
- Définir des sites Internet approuvés.
- Bloquer tout accès à Internet.
- Verrouiller/Déverrouiller les ordinateurs des étudiants.
- Déconnecter les ordinateurs des étudiants.
- Activer/Désactiver les écrans des étudiants.
- Limiter l'accès à l'imprimante des Etudiants.
- Définir des applications approuvées.
- Bloquer l'accès aux applications limitées.
- Définir le mot de passe de connexion.

APPLICATION ENSEIGNANT NETSUPPORT SCHOOL WINDOWS 10

L'application native Enseignant qui complète l'application de bureau Enseignant, est destinée à une installation sur des tablettes et des appareils tactiles Windows. Il s'agit d'un composant complémentaire, téléchargeable auprès de la boutique en [ligne Windows](#).

Remarque : Pour obtenir de plus amples informations sur l'installation et l'utilisation de l'application Enseignant, veuillez consulter votre [manuel](#) Application Enseignant Windows 10.

simplicité et convivialité d'utilisation sont au cœur de l'application Enseignant, et un grand nombre de nos fonctionnalités principales sont fournies par la nouvelle interface simplifiée :

- Présenter les objectifs du cours et les résultats attendus
- Maintenir le registre des étudiants présents
- Surveiller les demandes d'aide des étudiants
- Verrouiller ou désactiver les écrans des étudiants pour maintenir leur attention
- Surveiller les miniatures des écrans Etudiants
- Contrôler à distance les étudiants individuels
- Converser et envoyer des messages à la classe
- Surveiller et limiter l'utilisation de l'Internet
- Surveiller et limiter l'utilisation des applications (bureau et boutique en ligne)
- Lancer des applications et des sites Internet sur les écrans des étudiants
- Réaliser des sondages rapides en fin de cours
- Evaluer la progression – avec des évaluations individuelles ou par le groupe, des scores attribués et bien plus
- Transférer des documents et des ressources vers tous ou certains étudiants.



INSTALLER ET CONFIGURER NETSUPPORT SCHOOL SUR GOOGLE CHROME

NetSupport School offre les outils dont vous avez besoin pour maximiser l'efficacité l'enseignement avec les TICE dans un environnement Google Chrome.

L'application Etudiant NetSupport School peut être installée sur chaque Etudiant qui tourne sur le système d'exploitation Google Chrome. De l'ordinateur de l'enseignant (PC sous Windows ou un environnement Google Chrome), il est possible de se connecter à chacun des systèmes Chromebook pour interagir avec chaque étudiant de manière rapide et efficace.

Préparation à l'installation

Pour qu'un enseignant puisse surveiller et interagir avec les étudiants qui utilisent Google Chromebooks, le serveur Nom & Connectivité NetSupport doit être installé sur un serveur Windows ; le Tuteur NetSupport School doit se trouver sur un ordinateur Windows ou Google Chrome, et l'extension Etudiant NetSupport School doit être installée sur chacun des Chromebooks des étudiants.

Remarque : Le Tuteur NetSupport School pour Chrome peut se connecter uniquement aux étudiants Google Chrome.

Installer le Tuteur NetSupport School pour Chrome

1. Télécharger l'application NetSupport School Chrome depuis la boutique [Google Play store](#).
2. Rechercher l'application Tuteur NetSupport School Tutor pour Chrome et la lancer.
3. Le Tuteur NetSupport School Chrome démarre et demande la saisie d'une licence.
4. Entrez les détails de licence qui vous ont été fournis et cliquez sur Licence ou sur Evaluer pour utiliser le logiciel gratuitement pendant 30 jours pour un maximum de cinq Chromebooks étudiants.
5. La boîte de dialogue Connecter apparaît.

6. Entrez l'adresse de la Gateway, le numéro de port et la clé de sécurité. Ils doivent être identiques à ceux saisis dans le nom du serveur.
7. Choisissez de vous connecter à vos Etudiants Google Chrome par nom de classe, mode utilisateur, mode Exploration, mode PC ou mode SIS.
8. Cliquez sur Connecter.

Configurer NetSupport School pour se connecter aux Etudiants Google Chrome

1. Sélectionnez {School}{Configuration} dans le menu déroulant de la fenêtre Contrôleur.
2. Sélectionnez Paramètres réseau et wi-fi puis sélectionnez Inclure Chromebooks.
3. Cliquez sur Paramètres.
4. Entrez l'adresse de la Gateway, le numéro de port et la clé de sécurité. Ils doivent être identiques à ceux saisis dans le nom du serveur.
5. Cliquez sur OK.
6. Vous pouvez à présent explorer les étudiants Google Chrome en mode Classe, Utilisateur, avec la liste Fixe ou le mode SIS.

Installer et configurer l'Etudiant NetSupport School sur Chrome

Pour obtenir plus d'informations sur la configuration de l'extension Etudiant NetSupport School pour Google Chrome, [cliquez ici](#).

1. Téléchargez l'extension NetSupport School Chrome dans la boutique en ligne Chrome : <https://chrome.google.com/webstore>
2. Entrez l'URL <chrome://settings/extensions> pour accéder à la page de configuration 'Extensions'.
3. Recherchez l'Etudiant NetSupport School pour l'extension Google Chrome, et cliquez sur Options.
4. Entrez l'adresse de Gateway et le numéro de port du serveur de connectivité et du nom.
5. Si vous vous connectez aux étudiants avec le mode Salle, choisissez la salle à laquelle l'étudiant va être affecté.
6. Vous pouvez, si vous le souhaitez, entrer un nom qui identifie cet Etudiant.



7. Une fois les options de configuration étudiant requises saisies, il est recommandé de les protéger avec un mot de passe.
8. Cliquez sur **Sauvegarder** pour enregistrer la configuration.
9. Au lieu de configurer manuellement chaque Chromebook, vous pouvez gérer les installations multiples de façon centralisée avec la console Admin Google. Cliquez sur **Exporter sous forme de fichier** pour créer un fichier de configuration qui contient les paramètres. Avant de générer le fichier, vous pouvez autoriser les modifications des champs Nom de Client et Adresse MAC sur la page Options. Par défaut, le fichier créé désactivera ces deux paramètres.
10. Cliquez sur **Générer Fichier**. Par défaut, le fichier sera appelé Config.json. Il peut ensuite être téléchargé dans la console Admin Google afin de mettre en application la configuration Etudiant NetSupport School de façon centralisée sur les appareils requis. Si vous souhaitez recevoir une assistance pour la réalisation de ce processus, n'hésitez pas à contacter notre équipe d'assistance.

Remarque : Pour conserver une visibilité complète de l'usage Internet de l'étudiant, il est recommandé de 'ne pas autoriser' le Mode Incognito dans les paramètres utilisateur du système d'exploitation Chrome par le biais des Google Apps for Education.

Si vous avez sélectionné la licence 'Etudiants Chrome uniquement', pendant l'installation du Tuteur NetSupport School Windows, le Tuteur affiche uniquement les fonctionnalités prises en charge pour les Etudiants Google Chrome.

Depuis le tuteur NetSupport Chrome l'enseignant peut effectuer les fonctionnalités suivantes sur les Chromebooks des étudiants:

- Visualiser en une seule vue des miniatures très claires des machines de tous les étudiants.

- Effectuez un zoom pour visualiser une miniature agrandie d'un Chromebook étudiant sélectionné.
- Envoyer un message ou une consigne qui attire l'attention sur chaque machine Etudiant.
- Demander aux étudiants de s'inscrire au début de chaque cours.
- Blocage des souris et claviers des étudiants lorsqu'ils sont censés écouter.
- Envoyer un sondage instantané ou demander un retour d'information à chaque étudiant et afficher les résultats en temps réel.
- Ouvrez une session de discussion à laquelle tous les étudiants ou certains des étudiants peuvent se joindre, entrer leurs commentaires et partager avec le reste de la classe. A présent avec des émoticônes.
- Demande d'aide – Les Student envoient une demande d'aide auprès d'un Tutor.
- Bloquer les sites Internet non autorisés.
- Utiliser uniquement les sites Internet approuvés.
- Bloquer complètement l'accès à Internet.
- Lancer un site Internet sur le Chromebook de l'étudiant.
- Bloquer l'accès FTP.
- Voir les détails des sites Internet consultés par les étudiants.
- Demander aux étudiants de s'inscrire au début de chaque cours.
- 3 modes de regroupement des étudiants par salle pour permettre la gestion des étudiants mobiles.



INSTALLER ET CONFIGURER NETSUPPORT SCHOOL STUDENT POUR LES TABLETTES ANDROID

NetSupport School vous offre les outils qui vont vous permettre de maximiser l'efficacité de l'enseignement TICE sur des dispositifs Android.

L'application NetSupport School Student pour Android s'installe sur chaque appareil. Vous pouvez alors, à partir du bureau de l'enseignant, effectuer une connexion sur chaque système afin d'interagir avec les étudiants de manière rapide et efficace.

L'application NetSupport School Student pour Android est compatible avec les appareils, et elle est téléchargeable auprès de la boutique en ligne [Google Play](#).

Remarque : Une application Android pour le Tuteur NetSupport School est disponible pour les appareils Android. Pour obtenir de plus amples informations sur l'installation de cette application, consultez notre manuel [Tuteur Android](#).

Installer et configurer les NetSupport School Student pour Android

Vous pouvez pré-configurer chaque appareil avec les paramètres de connectivité protégés par mot de passe depuis l'appareil ou 'pousser' les paramètres sur chaque appareil depuis le programme Tuteur NetSupport School :

- 1 Sélectionnez {School}{Tablette}{Appliquer les paramètres Etudiant} dans le menu déroulant de la fenêtre Contrôleur.
- 2 Le dialogue Paramètres Etudiant apparaît.
- 3 Sélectionnez les étudiants auxquels vous souhaitez envoyer les paramètres.
- 4 Pour modifier les paramètres, cliquez sur Modifier.
- 5 Le dialogue Modifier les paramètres Etudiant apparaît.
- 6 Définissez les options et cliquez sur Sauvegarder.

- 7 Si un mot de passe a déjà été choisi sur l'appareil Android, saisissez-le.
- 8 Cliquez sur Envoyer.
- 9 Vous pouvez à présent parcourir les Etudiants Android en mode Salle.

Si vous avez sélectionné le type de licence 'Etudiants sur tablette uniquement', le Tuteur affichera uniquement les fonctionnalités prises en charge pour les Etudiants sur tablette.

Remarque : Dans certains environnements, la console Tuteur NetSupport School peut ne pas détecter les Etudiants Android pendant l'exploration. Pour obtenir de plus amples informations sur la façon de rechercher les appareils Android, veuillez visiter www.netsupportsoftware.com/support et dans la base d'informations, consultez le Document technique **Que faire si les Etudiants Android ne sont pas découverts par une exploration de la Console Tuteur au démarrage** (document numéro 738).

Fonctionnalités prises en charge sur Android :

- Registre Etudiants.
- Objectifs du cours.
- Recevoir des messages du Tuteur.
- Demande d'aide d'un étudiant.
- Conversation en groupe ou à deux.
- Sondage Etudiant.
- Verrouiller/Déverrouiller les ordinateurs des étudiants.
- Enseignement en temps réel (Mode présentation).
- Visualiser les miniatures Etudiants*.
- Observer l'écran Etudiant*.
- Récompenses Etudiant.
- Indicateurs de batterie / wifi.
- Lancer l'URL sur l'Etudiant.
- Désactiver l'écran Etudiant.
- Module Question et Réponse.
- Transfert de fichiers.



- Distribution de fichiers.
- Lancement au démarrage. L'Etudiant NetSupport School pour Android est lancé dès le démarrage de l'appareil et se connecte automatiquement (dans une salle fixe uniquement).

* Ces fonctionnalités sont disponibles uniquement sur les appareils Android signés par le fabricant.

INSTALLER ET CONFIGURER NETSUPPORT SCHOOL STUDENT POUR IOS

NetSupport School vous offre les outils qui vont vous permettre de maximiser l'efficacité de l'enseignement TICE sur des dispositifs iOS.

L'Etudiant NetSupport School pour iOS peut être installé sur chaque appareil iOS. Vous pouvez alors, à partir du bureau de l'enseignant, effectuer une connexion sur chaque système afin d'interagir avec les étudiants de manière rapide et efficace.

L'Etudiant NetSupport School pour iOS fonctionne sur iOS v6.0 ou toute version ultérieure, et l'application est téléchargeable gratuitement auprès de l' iTunes store.

Installer et configurer les NetSupport School Student pour iOS

Vous pouvez pré-configurer chaque appareil avec les paramètres de connectivité protégés par mot de passe depuis l'appareil ou 'pousser' les paramètres sur chaque appareil depuis le programme Tuteur NetSupport School :

1. Sélectionnez {School}{Tablette}{Appliquer les paramètres Etudiant} dans le menu déroulant de la fenêtre Contrôleur.
2. Le dialogue Paramètres Etudiant apparaît.
3. Sélectionnez les étudiants auxquels vous souhaitez envoyer les paramètres.
4. Pour modifier les paramètres, cliquez sur Modifier.
5. Le dialogue Modifier les paramètres Etudiant apparaît.
6. Définissez les options et cliquez sur Sauvegarder.
7. Si un mot de passe a déjà été choisi sur l'appareil iOS, saisissez-le.
8. Cliquez sur Envoyer.
9. Vous pouvez à présent parcourir les Etudiants iOS en mode Salle.



Si vous avez sélectionné le type de licence 'Etudiants sur tablette uniquement', le Tuteur affichera uniquement les fonctionnalités prises en charge pour les Etudiants sur tablette.

Fonctionnalités prises en charge sur iOS :

- Registre Etudiants.
- Objectifs du cours.
- Recevoir des messages du Tuteur.
- Demande d'aide d'un étudiant.
- Conversation en groupe ou à deux.
- Sondage Etudiant.
- Enseignement en temps réel (Mode présentation).
- Indicateurs de batterie.

CONTACTEZ-NOUS

Royaume-Uni & International

www.netsupportsoftware.com

Assistance technique: support@netsupportsoftware.com

Ventes (Royaume-Uni & Irlande): sales@netsupportsoftware.co.uk

Ventes (Internationales): sales@netsupportsoftware.com

Amérique du Nord

www.netsupport-inc.com

Assistance technique: support@netsupportsoftware.com

Ventes: sales@netsupport-inc.com

Canada

www.netsupport-canada.com

Assistance technique: support@netsupportsoftware.com

Ventes: sales@netsupport-canada.com

Allemagne, Autriche et Suisse

www.pci-software.de

Assistance technique: support@netsupportsoftware.com

Ventes: sales@pci-software.de

Japon

www.netsupportjapan.com

Assistance technique: support@netsupportsoftware.com

Ventes: sales@netsupportjapan.com