

NetSupport School

“Erste Schritte” Handbuch

Inhalt

Definitionen	3
Installation - Windows	3
Systemanforderungen	4
Starten der Installation.....	6
Lizenzvertrag von NetSupport	7
Lizenzinformationen	8
Setuptyp auswählen.....	9
Installationstyp auswählen.....	10
Raumidentifizierung	13
Installation beginnen.....	13
Installation beendet	14
Vorhandene Installation entdeckt.....	14
Erstellung einer administrativen (Netzwerk-) Installation	16
Unbeaufsichtigte Installation	17
Dialogfeld "Konfigurationsoptionen installieren"	18
NetSupport School Deploy - Entferntes Installationsprogramm von NetSupport School	20
Installation des Verteilungsprogramms	21
NetSupport School Deploy - Windows XP und darüber	22
Starten von Netsupport School auf Windows	23
Installation und Konfiguration von NetSupport School Tutor Assistant	26
NetSupport School Windows 10 Teacher App	29
Installation und Konfiguration von NetSupport School in Google Chrome	30
Installation von NetSupport School Tutor für Android	35
Installation und Konfiguration von NetSupport School Student für Android	37
Installation und Konfiguration der NetSupport Browser App (iOS)	40
Kontaktangaben	43

DEFINITIONEN

Der 'Lehrer' ist der PC, der seinen Bildschirm auf anderen PCs zeigt, oder Schüler-PCs ansieht/übernimmt.

Der 'Schüler' ist der PC, zu dem gezeigt wird oder der beobachtet/ übernommen wird.

INSTALLATION - WINDOWS

Die Installation von NetSupport School ist sehr einfach. Wenn Sie ein paar einfache Regeln beachten, können Sie das Programm in wenigen Minuten bereits ausführen.

Beschließen Sie, welche Funktionen Sie installieren möchten

Wenn Sie die Klasse als Lehrer verwalten möchten, müssen Sie den Tutor (Control) auf Ihrem Gerät installieren.

Auf allen Schülergeräten, mit denen Sie eine Verbindung herstellen möchten, müssen Sie den Student (Client) installieren.

Um es den Technikern zu ermöglichen, das Schulnetzwerk zu verwalten und zu warten und auch technische Unterstützung zu bieten, können Sie die Techniker-Konsole installieren.

Hinweis: Der NetSupport School-Lehrer ist zur Nutzung von TCP/IP konfiguriert.

Empfohlene Methode für die Herstellung der Verbindung mit Schülern (Clients)

Raum-Modus ist eine schnelle und einfache Methode, die Verbindung mit Clients in einem bestimmten Raum herzustellen. Ein Startassistent ermöglicht es Ihnen, die Geräte einem bestimmten Raum zuzuordnen. Die Lehrer geben dann zu Beginn einer Unterrichtsstunde einfach ein, mit welchem vordefinierten Raum sie verbunden werden möchten. 'Roaming' Schüler haben auch die Möglichkeit, sich mit einem designierten Klassenraum zu verbinden.

Die Raum-Einstellungen können auch beim Student im NetSupport School Student Konfigurator eingestellt werden.

Andere Methoden, den Tutor mit den Students zu verbinden, gibt es über Durchsuchen-Modus, PC-Modus, Benutzer-Modus oder SIS-Modus.

Jetzt können Sie mit der eigentlichen Installation der NetSupport School Lehrer- und Schülerprogramme beginnen.

Systemanforderungen

Einige Funktionalitätsbereiche von NetSupport School sind vom Vorhandensein bestimmter Dateien/Anwendungen abhängig. Stellen Sie vor der Installation von NetSupport School sicher, dass diese verfügbar sind.

Allgemein

Internet Explorer 8 oder höher.

Windows XP(SP3), 2003(SP2), Vista, 2008, Windows 7, Windows 8/8.1, Windows 10 und Windows 11.

50 MB freier Festplattenplatz zur alleinigen Installation des Schülers.

140 MB freier Festplattenplatz zur alleinigen Installation des Lehrers.

100 MB freier Festplattenplatz zur alleinigen Installation des IT-Techniker.

160 MB freier Festplattenplatz zur vollständigen Installation. TCP/IP.

NetSupport School kann in Computing-Umgebungen mit Terminal-Server, Thin/Zero Client, Virtuellem Desktop und freigegebenen Ressourcen betrieben werden und wird auf Google Chromebooks und Android/iOS Tablets unterstützt.

Das Tutor Assistant App wird auf iOS Geräten mit 9 und höher, Android 2.3 und höher unterstützt.

Die Native Teacher App wird auf Windows 10 Geräten unterstützt.

Das Tutor für Android App wird auf Android Tablets mit 4.0.3 oder höher unterstützt.

Das Student für Android App wird auf Android Tablets mit 5.0 oder höher unterstützt.

Die NetSupport Browser App (iOS) wird auf iOS Geräten mit Version 9.3.5 oder später unterstützt.

NetSupport School bietet Unterstützung für Mac Computer mit seinem Schwesterprodukt [NetSupport School for Mac](#).

Für den NetSupport School-Lehrer ist eine Bildschirmauflösung von 1024 x 768 oder höher erforderlich.

Touchfähigkeitsunterstützung

NetSupport School Tutor mit Windows 7 und höher.

NetSupport School Student mit Windows 8/8.1 oder Windows 10.

Testmodul

Der Test Designer erfordert MDAC 2.1 oder höher und COMCTL32.dll Version 5.80 oder höher. Während der Installation überprüft NetSupport School, ob diese Dateien vorhanden sind und teilt Ihnen mit, falls das nicht der Fall ist. Wird jedoch in der unbeaufsichtigten Installation das NetSupport School-Verteilungsprogramm verwendet, werden Sie beim Fehlen der Dateien nicht gewarnt.

Hinweis: Damit Druckerbenachrichtigungen an den Lehrer-PC gesendet werden können, nimmt der Installer an den Schüler-PCs folgende Änderungen vor:

Windows Firewall

Ausnahme für Datei- und Druckerfreigabe ist unter Windows XP SP3 und Windows Vista aktiviert.

Der Bereich von Port TCP 139 wird unter Windows XP SP3 von "Teilnetz" zu "ALLE" geändert.

Lokale sicherheitspolitische Einstellungen

Für PCs, die unter einer Windows Vista (oder höheren) Workgroup (Arbeitsgruppe) verbunden sind, gelten die folgenden lokalen Policy-Einstellungen:

Netzwerkzugriff:

Anonyme SID/Name-Übersetzung erlauben AKTIVIERT

Netzwerkzugriff:

Anonyme enum von SAM-Konten nicht erlauben DEAKTIVIERT

Netzwerkzugriff:

Anonyme enum von SAM-Konten und - Freigaben nicht erlauben DEAKTIVIERT

Netzwerkzugriff:

Everyone-Erlaubnisse auf anonyme Benutzer anwenden AKTIVIERT

Netzwerkzugriff:

Anonymen Zugriff auf benannte Pipes und Freigaben einschränken DEAKTIVIERT

Starten der Installation

Können Sie Ihre Kopie von NetSupport School von www.netsupportschool.com/downloads.asp herunterladen.

Klicken Sie im Menü auf die gewünschte Sprache und wählen Sie die Installationsoption für NetSupport School.

Wählen Sie das Installationsprogramm, das Sie verwenden möchten: setup.exe oder MSI-Datei (Nur Active Directory Verteilung).

Wenn eine Active Directory-Verteilung benötigt wird, müssen Sie die Installation über die MSI-Datei vornehmen.

Hinweis: Für weitere Informationen zur Installation über Active Directory besuchen Sie bitte unsere [Wissensbasis](#) und lesen Sie den Produktartikel **Installing NetSupport Manager or NetSupport School via Active Directory Group Policy** (Installieren von NetSupport School über die Active Directory Gruppenrichtlinie).

Die Installation von NetSupport School beginnt mit Einblenden eines Begrüßungsbildschirms. Klicken Sie zur Fortsetzung auf „Weiter“.

Hinweise:

- Wenn Sie Ihr Windows-Betriebssystem aktualisieren, müssen Sie NetSupport School vor der Aktualisierung unbedingt deinstallieren. NetSupport School kann dann nach beendeter Aktualisierung des Systems wieder neu installiert werden.
- Stellen Sie während der Installation sicher, dass Sie als Administrator eingeloggt sind.
- Bei der Installation von NetSupport School auf Windows 7, Windows 2008 Server R2, Windows 8 und Windows 2012 Server wird der Filtertreiber eventuell nicht installiert, wenn Sie nicht das erforderliche Service Pack und die Hotfixes haben. Sie können jedoch mit der NetSupport School Installation ohne den Filtertreiber fortfahren, aber einige Internetsteuerung-Features werden dann nicht zur Verfügung stehen, u.a. Block FTP und SafeSearch.

Für weitere Informationen wenden Sie sich bitte an unser Technischer-Support-Team
www.netsupportsoftware.com/support

Lizenzvertrag von NetSupport

Der Lizenzvertrag von NetSupport wird eingeblendet. Lesen Sie den Lizenzvertrag sorgfältig durch, wählen Sie "Ich akzeptiere die Bedingungen des Lizenzvertrags" und klicken Sie zur Fortsetzung auf "Weiter".

Wenn Sie den Lizenzvertrag ablehnen (Ich akzeptiere die Bedingungen des Lizenzvertrags nicht), klicken Sie auf Abbrechen. NetSupport School wird nicht installiert und Sie werden zum Beenden des Installations-programms angewiesen.

Lizenzinformationen

Wählen Sie **Registrieren** und geben Sie dann die Angaben ein, die Sie für die NetSupport School Lizenz erhalten haben. Wenn Sie NetSupport ausprobieren, wählen Sie 30 Tage ausprobieren.

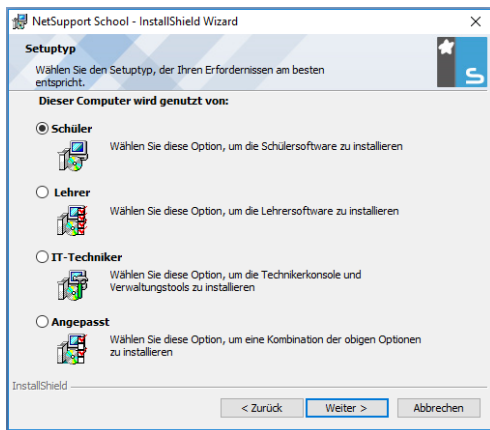
Wählen Sie die Lizenzart, die Sie benutzen möchten.

- **Alle Plattformen**
Ihre Schüler benutzen alle Windows oder eine Mischung aus Windows, Chromebooks und Tablets.
- **Nur Chrome Schüler**
Ihre Schüler benutzen alle Google Chromebooks.
- **Nur Tablet Schüler**
Ihre Schüler benutzen alle Tablets.

Klicken Sie auf Weiter.

Setuptyp auswählen

Wählen Sie den Setuptyp zur Installation auf der Arbeitsstation.



Schüler

Installiert die Schülersoftware. Diese Funktion (der Client) sollte auf Arbeitsstationen/Geräten installiert werden, die remote gesteuert werden sollen.

Lehrer

Installiert die Lehrersoftware. Diese Funktion (der Control) muss auf Arbeitsstationen/Geräten, die zur Fernsteuerung von andern PCs verwendet werden sollen, installiert werden.

IT-Techniker

Installiert die Tech Konsole. Diese Funktion ist auf Arbeitsstationen, die Computer verwalten und warten sollen, zu installieren.

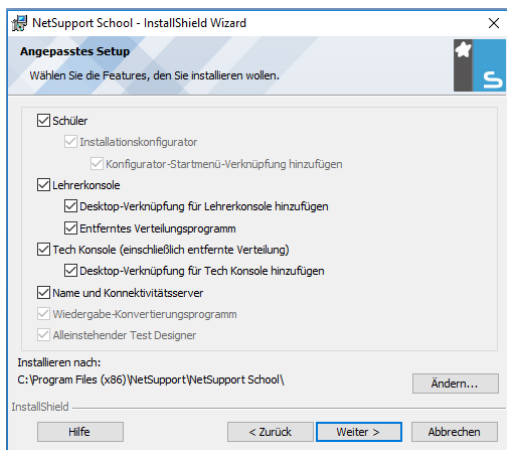
Benutzerdefiniert

Mit dieser Option können Sie die Funktionen zur Installation auf dieser Arbeitsstation auswählen.

Klicken Sie auf „Weiter“. Wenn Sie „Benutzerdefiniert“ ausgewählt haben, wird der Setupbildschirm „Benutzerdefinition“ eingeblendet.

Installationstyp auswählen

Wählen Sie die Komponente(n), die auf der Arbeitsstation installiert werden soll(en).



Schüler

Installieren Sie diese Komponente (der Client) auf Arbeitsstationen/Geräten, die ferngesteuert werden sollen. Durch die Installation dieser Komponente ermöglichen Sie einem Lehrercomputer die Herstellung einer Verbindung mit dem Schüler. Das den Schülern zur Verfügung stehende Funktionssortiment ist auf solche beschränkt, die die Kommunikation mit dem Lehrer ermöglichen, zum Beispiel das Senden einer Hilfeanfrage.

Installation der Konfiguratorkomponenten

Das NetSupport School Client-Konfigurationsprogramm wird zur Anpassung der Schülerkonfiguration auf den einzelnen Arbeitsstationen verwendet, z. B. die Einstellung des Transports, der verwendet werden soll, die Zuweisung eines

Schülernamens und das Vornehmen der standardmäßigen Sicherheitseinstellungen.

Wenn Sie die Schülerkomponente wählen, erhalten Sie auch die Option zur Installation des Clientkonfigurationsprogramms.

Deaktivieren Sie dieses Feld, wenn Sie die Komponente nicht installieren möchten. Sie können den Schülercomputer trotzdem konfigurieren, indem Sie das Client-Konfigurationsprogramm zu einem späteren Zeitpunkt dieser Installation ausführen.

Hinweis: Bei Installation der Lehrerkomponenten wird der Clientkonfigurator standardmäßig mit installiert.

Konfigurator-Startmenü-Verknüpfung hinzufügen

Wählen Sie, ob Sie auf der Arbeitsstation des Schülers eine Startmenü-Verknüpfung zum Clientkonfigurator erstellen möchten. Der Vorteil, wenn Sie dieses auf dem Schülercomputer installieren, besteht darin, dass es zukünftige Änderungen an diesen Einstellungen vereinfacht. Der Nachteil besteht darin, dass Schüler u. U. versehentlich auf diese Option zugreifen und Änderungen vornehmen könnten.

Lehrer Konsole

Diese Komponente (der Control) muss auf Arbeitsstationen, die zur Fernsteuerung von andern PCs verwendet werden sollen, installiert werden. Sie bietet Lehrern den Zugriff auf das volle Funktionssortiment von NetSupport School, z. B. das Betrachten von Schülerbildschirmen und das Zeigen ihres Bildschirms an Schüler.

Durch Auswahl dieser Komponente wird auch ein Ordner "Tragbarer Lehrer" installiert, so dass Sie den Lehrer von einem tragbaren Gerät, wie z. B. einem USB Pen Drive, Memory Stick oder Flash Drive, ausführen können.

Für weitere Informationen besuchen Sie bitte unsere [Wissensbasis](#) und lesen Sie den Produktartikel **Running the NetSupport School Tutor from a portable device**

(NetSupport School Lehrer von einem mobilen Gerät aus laufen lassen).

Hinweis: Wenn Sie die Flexibilität benötigen, dass dieser Computer von anderen aus betrachtet werden kann, installieren Sie auch die Schülerkomponente.

Desktop-Verknüpfung für Lehrer hinzufügen

Wählen Sie, ob Sie ein Desktop-Symbol für den Control (Lehrer) erstellen möchten, um den einfachen Zugriff auf das Lehrerprogramm zu ermöglichen.

Entferntes Verteilungsprogramm

Das entfernte Verteilungsprogramm ermöglicht die Durchführung mehrerer NetSupport School-Installationen, ohne dazu jede einzelne Arbeitsstation aufsuchen zu müssen.

Tech Konsole (einschließlich Entfernte Verteilung)

Diese Komponente ist auf Arbeitsstationen, die Computer verwalten und warten sollen, zu installieren. Sie stellt Labortechnikern und Netzwerkmanagern die Hauptfunktionen von NetSupport School zur Verfügung.

Desktop-Verknüpfung für Tech Konsole hinzufügen

Wählen Sie, ob Sie ein Desktopsymbol für einfachen Zugriff auf das Tech Konsole-Programm erstellen wollen.

Namens- und Konnektivitätsserver

Eine einfache und zuverlässige Methode zur Suche nach und Verbindungsherstellung mit Schüler-PCs.

Hinweise:

- Der NetSupport Konnektivitätsserver wird nicht von Windows XP oder Server 2003 unterstützt.
 - Der NetSupport Konnektivitätsserver kann nicht auf Geräten installiert werden, auf denen das NetSupport DNA Local (Server) Gateway installiert ist.
-

Wiedergabe-Konvertierungsprogramm

Dieses Programm ermöglicht es Ihnen, Wiedergabedateien zu Videodateien zu konvertieren.

Hinweis: Dieses Programm wird standardmäßig installiert, wenn Sie Lehrer- oder Tech.-Konsole-Komponenten installieren.

Alleinstehender Test Designer

Mit dem Test Designer können Sie Tests, einschließlich von Text-, Bild-, Audio- und Videofragen, benutzerdefinieren.

Hinweis: Bei Installation der Lehrerkomponente wird der Test Designer standardmäßig mit installiert.

Installieren in:

NetSupport School wird standardmäßig im Ordner

C:\Programme Files\NetSupport\NetSupport School installiert. Wenn Sie es in einem anderen Ordner installieren möchten, klicken Sie auf "Ändern".

Klicken Sie auf "Weiter", wenn Sie zum Fortfahren bereit sind.

Raumidentifizierung

Geben Sie den Wert für den Raum, mit dem Sie eine Verbindung herstellen wollen, ein. Der Standardwert in diesem Feld ist „Eval“. Der Raumwert kann später in den Lehrerkonfigurationseinstellungen aktualisiert werden.

Klicken Sie auf "Weiter".

Installation beginnen

Zum Beginn der Installation klicken Sie auf **Weiter**. Um eine der vorher gewählten Optionen zu ändern, klicken Sie auf **Zurück**. Zum Beenden der Installation klicken Sie auf **Abbrechen**.

Hinweis: Wenn Sie die Installation eines Clients gewählt haben, nimmt das Installationsprogramm die nötigen Änderungen an der Datei System.INI und/oder Registry vor, um den Client bei der Initialisierung von Windows zu laden. NetSupport School ersetzt dabei keine vorhandenen Treiber.

Installation beendet

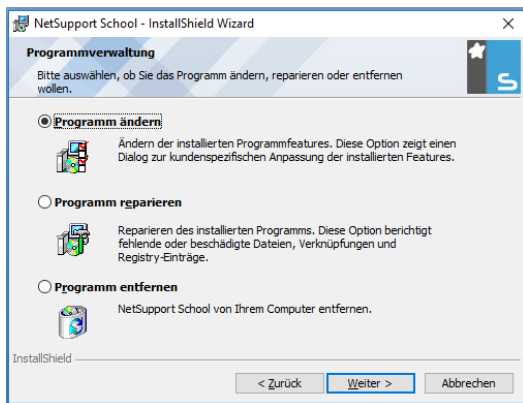
Beendigung der Installation:

- Wählen Sie, ob das Clientkonfigurationsprogramm ausgeführt werden soll. Hier können Sie Standard-Clientinformationen und Sicherheitseinstellungen angeben.
- Wählen Sie, ob Sie das entfernte Verteilungsprogramm ausführen möchten. Mit diesem können Sie NetSupport School auf mehreren Arbeitsstationen installieren und konfigurieren.

Klicken Sie auf **Fertig stellen**, um das Setup-Programm zu verlassen.

Vorhandene Installation entdeckt

Dieser Bildschirm erscheint, wenn auf der Arbeitsstation bereits eine Kopie von NetSupport School installiert ist.



- **Ändern**
Ändern der installierten Programmfeatures.
- **Reparieren**
Reparieren von Installationsfehlern im Programm.

- **Entfernen**
NetSupport School vom Computer löschen.

Wählen Sie die gewünschte Option und klicken Sie auf Weiter.

Erstellung einer administrativen (Netzwerk-) Installation

Eine administrative Installation (Verteilungskopie) von NetSupport School soll Administratoren bei der Installation von NetSupport School auf vernetzten PCs helfen, für die Installationen oder Lizenzdetails nicht leicht verfügbar sind und es erwartet wird, dass entweder sofort oder über eine gewisse Zeitspanne mehrere Installationen durchgeführt werden sollen.

Diese Art von Installation kann auch zur Installation von NetSupport School mit gewissen Optionen vorkonfiguriert werden, was gewährleistet, dass alle Installationen von NetSupport School gleich konfiguriert sind.

Nach ihrer Erstellung lässt sich die Verteilungskopie bei der Durchführung einer Standardinstallation, einer unbeaufsichtigten Installation oder als Bestandteil einer entfernten Verteilung verwenden.

Einrichtung einer Verteilungskopie von NetSupport School auf einem Server

1. Erstellen Sie im Netzwerk einen Ordner, auf den von allen PCs zugegriffen werden kann, auf denen Sie eine Installation vornehmen möchten.
2. Kopieren Sie vom ursprünglichen Quellmedium die Datei SETUP.EXE.
3. Erstellen Sie eine gültige NSM.LIC-Datei und kopieren Sie sie in diesen Ordner.
4. Erstellen Sie eine CLIENT32U.INI -Datei und kopieren Sie sie in diesen Ordner.

Hinweis: Sie können den Netzwerkordner mit einem Schreibschutz versehen, damit die Konfiguration nicht von unbefugten Benutzern verändert werden kann.

Installation von NetSupport School von einem Server auf individuelle Arbeitsstationen

1. Bewegen Sie sich auf der gewünschten Arbeitsstation in den Netzwerkordner, der die Installationsdateien für NetSupport School enthält.
2. Führen Sie **Setup.exe** aus.
3. Befolgen Sie die Anleitungen zur Installation von NetSupport School unter Starten der Installation.

Unbeaufsichtigte Installation

Eine unbeaufsichtigte Installation erfordert keine Eingaben durch den Benutzer und dies ist daher eine angenehme Methode zur Durchführung einer festgelegten Installation auf mehreren Computern.

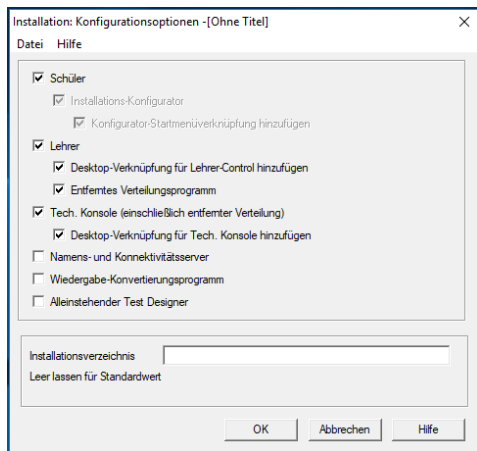
Durchführung einer unbeaufsichtigten Installation

1. Erstellen Sie eine Verteilungskopie von NetSupport School, die die gewünschten NetSupport School - Installationsdateien enthält.
2. Um die Eigenschaften für die Installation zu bestimmen, führen Sie `INSTCFG.EXE /S` im NetSupport School - Programm-ordner aus. Das Dialogfeld Konfigurationsoptionen installieren wird eingeblendet. Die gewählten Eigenschaften werden in einer Parameterdatei mit dem vorgegebenen Namen `NSS.ini` gespeichert.
3. Wählen Sie {Datei}{Speichern} und speichern Sie die Datei 'NSS.ini' in dem Ordner, der die Verteilungskopie enthält.
4. Um die unbeaufsichtigte Installation an der gewünschten Arbeitsstation aus dem Ordner, der die oben erstellte Datei enthält, durchzuführen, führen Sie Folgendes aus:
`msiexec /i "NetSupport School.msi" /qn (MSI Installer)`
`setup /S /v/qn (setup.exe Installer)`

Hinweis: NetSupport School lässt sich über Active Directory installieren. Das Group Policy Object (GPO = Gruppenrichtlinienobjekt) muss auf Organisational Units (OUs = Organisationseinheiten), die Computerkonten statt Benutzer enthalten, angewendet werden. Zu beachten: Damit die Softwareinstallation sofort in Kraft tritt, müssen Sie den Parameter "Always wait for the network at computer startup and logon" (Bei Start des Computers und Anmeldung immer auf das Netzwerk warten) im Bereich "Computerkonfiguration| Administrative Vorlagen| System| Logon" der Gruppenpolitik zur Überwachung der Computer, auf denen die Software installiert werden soll, aktivieren. Diese Änderung wirkt sich auf Anmeldezeiten für Windows XP-Rechner, auf denen dies angewendet ist, aus. Ohne diese Änderung wird zur Durchführung der Installation ein zusätzlicher Ab-/Anmeldezyklus erforderlich.

Dialogfeld "Konfigurationsoptionen installieren"

Bei der Durchführung einer unbeaufsichtigten Installation oder der Verwendung von NetSupport School Verteilung können Sie die Installation an individuelle Bedürfnisse anpassen. Dieses Dialogfeld, auf das Sie durch die Ausführung von INSTCFG.EXE /S im NetSupport School-Programmordner über die Registerkarte "Installationseigenschaften: Allgemein" zugreifen können, wenn Sie eine unbeaufsichtigte Installation durchführen oder NetSupport School Verteilung verwenden, ermöglicht Ihnen die Angabe der Variablen für die Installation. Die Informationen werden in einer Parameterdatei mit dem Standardnamen NSS.ini gespeichert.



Symbole

Markieren Sie die zutreffenden Felder, um anzuzeigen, welche NetSupport School-Komponenten auf den Clientcomputern installiert werden.

Allgemein

Installationsverzeichnis

Geben Sie das Verzeichnis, in dem NetSupport School installiert werden soll, an. Lassen Sie dieses Feld leer, um es im Standardverzeichnis \Programme\NetSupport\Netsupport School zu installieren.

NETSUPPORT SCHOOL DEPLOY - ENTFERNTES INSTALLATIONS-PROGRAMM VON NETSUPPORT SCHOOL

Das NetSupport School Deploy-Programm ermöglicht es den Netz-werkadministratoren, NetSupport School auf mehreren Arbeits-stationen zu installieren und zu konfigurieren, ohne diese Computer einzeln aufsuchen zu müssen.

Im NetSupport School Deploy Dienstprogramm können Sie mit Hilfe eines IP-Adressbereichs (vorgegebene IP-Bereiche oder Computer mit einem für den Control lokalen IP-Bereich) oder über Windows Domäne verteilen; alternativ erhalten Sie eine Ansicht Ihres Netzwerks. Diese Methoden ermöglichen es Ihnen zu wählen, an welche Computer Sie verteilen möchten.

Mit NetSupport School Deploy haben Sie folgende Optionen:

- Gleichzeitige entfernte Installation eines NetSupport School-Paketes auf mehreren Arbeitsstationen.
- Erstellen und Downloaden von spezifischen Clientkonfigurationen auf mehreren Arbeitsstationen.
- Entfernte Aktualisierung von NetSupport School-Lizenzdetails auf mehreren Arbeitsstationen.
- Gleichzeitige entfernte Deinstallation eines NetSupport School-Paketes auf mehreren Arbeitsstationen.

Hinweise:

- Bei der Verteilung an einen Windows Vista und darüber-PC innerhalb einer Domäne muss der Konsolenbenutzer entweder in der Domäne angemeldet sein oder bei entsprechender Aufforderung Anmeldeinformationen eines Domänenkontos mit lokalen Administratorrechten für den Ziel-PC eingeben.
 - Die Verteilen-Aufforderung Benutzeroptionen werden von Windows Vista und darüber nicht unterstützt.
-

Installation des Verteilungsprogramms

Bei der Installation von NetSupport School können Sie entscheiden, welche Kombination von Komponenten Sie haben möchten. Zur Installation von NetSupport School Verteilung wählen Sie das **Entfernte Verteilungsprogramm** zusammen mit allen anderen gewünschten Komponenten.

NetSupport School Deploy wird gegenwärtig von den folgenden Betriebssystemen unterstützt:

- Windows XP
- Windows 2003
- Windows Vista
- Windows Server 2008\2008r2
- Windows 7
- Windows 8/8.1
- Windows Server 2012
- Windows 10

Planung

NetSupport School Deploy ist ein leistungsfähiges Programm, das die Installation von NetSupport School-Paketen auf mehreren Arbeits-stationen zu einem schnellen und einfachen Verfahren macht. Um Konflikte mit anderen verwendeten Softwareprodukten zu vermeiden, empfehlen wir Ihnen vor der Verteilung an eine größere Anzahl von Arbeitsstationen die Durchführung einer Testverteilung an eine beschränkte Anzahl typisch konfi-gurierter Arbeitsstationen. Passen Sie besonders auf, wenn Sie NetSupport School zusammen mit Fernsteuerungstools oder Desktop-Sicherheitsprodukten von anderen Anbietern verwenden möchten.

NetSupport School Deploy - Windows XP und darüber

Für ein Deploy von NetSupport School unter Windows XP Professional und darüber müssen Sie auf dem entfernten Rechner den Zugriff auf Admin\$ Share haben, um das Paket für das Deploy zu übertragen. Standardmäßig ist der Zugriff auf Admin\$ Share nicht erlaubt.

Aktivieren des Netzzugriffs:

1. Wählen Sie unter "Administrative Tools" die Option "Local Security Policy" (Lokale Sicherheitsrichtlinie).
2. Wählen Sie {Security Settings (Sicherheitseinstellungen)}{Local Policies (Lokale Richtlinien)}{Security Options (Sicherheitsoptionen)}
3. Wählen Sie {Network access : Sharing and security model for local accounts (Netzzugriff: Sharing und Sicherheitsmodell für lokale Accounts)}
4. Ändern Sie die Einstellung für diese Richtlinie auf {Classic - local users authenticate as themselves (Classic - lokale Benutzer authentifizieren als sie selbst)}

Admin\$ Share ist jetzt verfügbar und Sie können das Deploy nach normalem Muster durchführen.

STARTEN VON NETSUPPORT SCHOOL AUF WINDOWS

Nach der Installation wird das Clientprogramm beim Start von Windows automatisch auf den Schülerarbeitsstationen geladen.

Doppelklicken Sie zum Starten des NetSupport School-Controlprogramms auf das Symbol NetSupport School-Lehrer in der Programmgruppe NetSupport School, oder wählen Sie {Start} {Programme} {NetSupport School} {NetSupport School-Lehrer}.

Hinweis: Bei Windows 8 erscheinen nur die Tutor- und Tech.-Konsolen-Symbole auf der Startanzeige. Auf die anderen NetSupport School Komponenten erhalten Sie dadurch Zugriff, dass Sie rechts klicken und unten auf der Anzeige Alle Apps wählen. Wenn Sie möchten, dass eine der anderen NetSupport School Komponenten auf der Startanzeige erscheint, klicken Sie sie rechts an und wählen An Start anheften.

NetSupport School bietet drei Modi für die Anzeige der Lehrer-Benutzeroberfläche: fortgeschritten, mittel und einfach. Der fortgeschrittene Modus bietet vollen Zugriff auf alle Eigenschaften und Funktionen von NetSupport School. Der mittlere Modus bietet Zugriff auf die Hauptfunktionen und die häufig verwendeten Lehrwerkzeuge. Der einfache Modus bietet Zugriff auf einen fokussierten Satz an Klassenzimmermanagementfunktionen, die benötigt werden, um die Kontrolle über die Klasse zu behalten. Wenn NetSupport School geladen wird, werden Sie gefragt, wie Sie das Programm verwenden möchten.

Der Begrüßungsassistent eingeblendet. Von hier aus können Sie die Schülersoftware durch Anklicken von „Klassenzimmer“ auf neue Computer in Ihrem aktuellen Klassenzimmer verteilen. Wenn Sie die Student Software in Ihrem gesamten Netzwerk verteilen müssen oder erweiterte Optionen benötigen, klicken Sie auf **Netzwerk**, um das NetSupport


School Verteilungshilfsprogramm zu öffnen. Um einfach nur das Lehrerprogramm zu starten, klicken Sie auf „Starten“ und der Klassenassistent wird eingeblendet.

Der Klassenassistent ermöglicht es Ihnen, die allgemeinen Eigenschaften einer Unterrichtsstunde einzugeben und zu wählen, wie Sie ihre Schüler finden und mit ihnen verbunden werden möchten. Sie können mehrfache Klassen unter Einsatz verschiedener Verbindungsmethoden erstellen. Die geforderten Klassen können dann zu Beginn des Unterrichts geladen werden, und Sie können schnell die Verbindung mit den Schülergeräten herstellen.

Hinweis: Die im Klassenassistenten verfügbaren Optionen hängen von dem gewählten Lehrer-Benutzeroberflächenmodus ab.

Nach dem Laden des Lehrerprogramms sucht NetSupport School im Netzwerk nach den angegebenen Schülern. Während der Suche ist die Mitteilung "Durchsuchen" angezeigt. Die Symbole für alle verbundenen Clients sind im Controlfenster angezeigt. Die Rechner, mit denen keine Verbindung hergestellt werden konnte, werden durch ein Warnsymbol markiert. Wenn Sie die Maus über das Symbol bewegen, wird der Grund, aus dem die Verbindung gescheitert ist, angezeigt.

Hinweis: Wenn Sie bei der Installation die 'Nur Chrome Schüler' oder 'Nur Tablet Schüler' Lizenzart gewählt haben, erscheinen auf der NetSupport School Tutor Konsole die Funktionen, die für diese Schüler zur Verfügung stehen.

Sie können die Lektionsdetails für die gegenwärtige Klasse in Normalansicht anzeigen oder ändern. Diese Ansicht kann minimiert werden, indem Sie die  Taste anklicken.

Hinweis: Um eine automatische Verbindungsherstellung zwischen der Tech Konsole und der Lehrerarbeitsstation zu verhindern, stellen Sie sicher, dass der NetSupport School Client

installiert ist und aktivieren die Option "Benutzerbestätigung aktivieren" im Clientkonfigurator. Dies bewirkt, dass die Verbindung erst mit Ihrer Bestätigung möglich wird.

INSTALLATION UND KONFIGURATION VON NETSUPPORT SCHOOL TUTOR ASSISTANT

NetSupport School Tutor Assistant ist für den Einsatz in Ihrer vorhandenen NetSupport School -verwalteten Klassenzimmerumgebung konzipiert und bietet Lehrern erhöhte Mobilität in den IKT-Räumen. Außerdem ist es ein ideales Tool dafür, es den Lehrerassistenten zu ermöglichen, die Fortschritte der Schüler zu überwachen.

Der NetSupport School Tutor Assistant funktioniert bei iPad, iPhone, Android Telefonen und Tablets sowie Kindle Fire Geräten und steht kostenlos von [Apple iTunes](#), [Google Play](#) und dem [Amazon App Store](#) zur Verfügung.

Stufe 1 - Konfiguration des NetSupport School Tutor zur Verbindung mit NetSupport School Tutor Assistant


Sie werden beim Start aufgefordert, die NetSupport School Tutor Assistant Verbindungen zu konfigurieren und können dann ein Passwort einstellen, um die Verbindungen vom Tutor Assistant aus zu authentifizieren. Für den Zugriff auf die vollen Tutor Assistant Konfigurationseinstellungen:

1. Wählen Sie {Ansicht}{Aktuelle Einstellungen - Tutor Assistant} im Bedienungsfenster-Dropdownmenü.
2. Nun erscheint der Tutor Assistant Konfigurationseinstellungen-Dialog.
3. Geben Sie einen Namen für den NetSupport School Tutor ein, der dann auf dem Tutor Assistant erscheinen wird.
4. Geben Sie den Verbindungsport ein und, falls erforderlich, ein Verbindungspasswort, das der Tutor Assistant eingeben muss, um den Tutor zu verbinden.
5. Entscheiden Sie, ob die Tutor Assistants automatisch oder manuell autorisiert werden sollen.
6. Klicken Sie auf Start, um den Assistant Server zu starten – Nun erscheint die aktuelle IP-Adresse.
7. Klicken Sie auf OK.

Stufe 2 - Installation des NetSupport School Tutor Assistant

1. Laden Sie den NetSupport School Tutor Assistant von dem entsprechenden App-Store herunter.
2. Öffnen Sie die Tutor Assistant App.
3. Geben Sie die IP-Adresse der NetSupport School Tutor Konsole und (falls eingestellt) das Verbindungspasswort ein.
4. Der Standardport ist 37777. Dieser kann geändert werden, muss dann aber auch im NetSupport School Tutor geändert werden.
5. Wählen Sie **Verbinden**; der Tutor Assistant wird sich nun mit der gewählten Tutor Konsole verbinden.

Hinweis: Je nach den Einstellungen an der Tutor Konsole muss der Tutor Assistant eventuell autorisiert werden, damit er sich mit der Tutor Konsole verbinden kann.

Das Tutor Assistant Symbol auf der Symbolleiste ändert sich auf , wenn der Tutor Assistant Service gestartet und die Verbindungen genehmigt werden.

Von Tablets unterstützte Funktionen:

- Unterstützung für Android und iPad Tablets.
- Schüler-Miniaturansichten betrachten.
- Schülern eine voreingestellte Nachricht senden.
- Eingeschränkte Websites blockieren.
- Genehmigte Websites einstellen.
- Allen Internetzugriff blockieren.
- Schülergeräte sperren/Sperre aufheben.
- Schülercomputer abmelden.
- Schülerbildschirme dunkel schalten/Verdunklung aufheben
- Drucken der Schüler einschränken.
- Genehmigte Anwendungen einstellen.
- Eingeschränkte Anwendungen blockieren.
- Gruppe von Schülern wählen.
- Detailansicht.
- Meldungen der Schüler-Hilfeanforderungen sehen.

- Schüler vergrößern.
- Schüler nach Namen-/Lehrer-Reihenfolge sortieren.
- Gegenwärtige Anwendung betrachten.
- Gegenwärtige Websites betrachten.
- Verbindungspasswort einstellen.
- Lehrerfeld zeigt die Anzahl der gegenwärtig verbundenen Tutor Assistants an.

Von Smartphones unterstützte Funktionen:

- Unterstützung für Android und Apple iOS Smartphones.
- Schülern eine voreingestellte Nachricht senden.
- Eingeschränkte Websites blockieren.
- Genehmigte Websites einstellen.
- Allen Internetzugriff blockieren.
- Schülergeräte sperren/Sperre aufheben.
- Schülercomputer abmelden.
- Schülerbildschirme dunkel schalten/Verdunklung aufheben.
- Drucken der Schüler einschränken.
- Genehmigte Anwendungen einstellen.
- Eingeschränkte Anwendungen blockieren.
- Verbindungspasswort einstellen.

NETSUPPORT SCHOOL WINDOWS 10 TEACHER APP

Die systemeigene Teacher App wird zusätzlich zur Desktop Teacher Anwendung für Windows geboten und ist dafür ausgelegt, auf Windows Tablets und Touchscreen-Geräten installiert zu werden. Dies ist eine ergänzende Komponente, die vom [Windows Store](#) heruntergeladen werden kann.

Hinweis: Weitere Informationen für die Installation und Benutzung der Teacher App finden Sie in unserem Windows 10 Teacher App [Handbuch](#).

Die Teacher App ist in erster Linie einfach und leicht zu benutzen, und viele unserer Hauptklassenzimmerfunktionen sind auf der neuen optimierten Benutzeroberfläche enthalten:

- Unterrichtsziele und erwartete Ergebnisse darlegen
- Schüleranwesendheitsregister erstellen
- Hilfeanforderungen der Schüler überwachen
- Schülerbildschirme sperren und verdunkeln, um Aufmerksamkeit zu gewährleisten
- Miniaturansichten der Schülerbildschirme überwachen
- Remotesteuerung individueller Schülergeräte
- Chat und Nachrichten an die Klasse senden
- Internet-Benutzung überwachen und einschränken
- Anwendungsbenutzung überwachen und steuern (Desktop und Store)
- Anwendungen und Websites auf den Schülerbildschirmen starten
- Am Ende der Unterrichtsstunde schnelle Umfragen ausführen
- Fortschritte messen – einschließlich Teilnehmer- und individueller Bewertung, Punktzahlen und mehr
- Dokumente und Ressourcen an alle oder ausgewählte Schüler übertragen.

INSTALLATION UND KONFIGURATION VON NETSUPPORT SCHOOL IN GOOGLE CHROME

NetSupport School bietet die Werkzeuge, die Sie benötigen, um die Effektivität des Computer-basierten Unterrichts zu maximieren in einer Google Chrome Umgebung nutzen.

Das NetSupport School Student für Google Chrome Erweiterung kann auf allen Schülergeräten mit Google Chrome OS installiert werden. Vom Lehrergerät aus (Windows oder Chrome OS) können Sie sich mit jedem Chromebook System verbinden, was Ihnen die Überwachung der Bildschirme aller Schüler und schnelle und effiziente Interaktion mit den Schülern ermöglicht.

Planen einer Installation

Um Lehrern die Überwachung der Schüler und Interaktion mit den Schülern mit Google Chromebooks zu ermöglichen, muss der NetSupport Namens- & Konnektivitätsserver auf einem Windows Server installiert sein; NetSupport School Tutor muss entweder auf einem Windows Computer oder einem Google Chrome Gerät installiert sein, und NetSupport School Student für Google Chrome muss auf allen Schüler Chromebooks installiert sein.

Hinweis: NetSupport School Tutor für Chrome kann sich nur mit Schülern mit Google Chrome verbinden.

Installation von NetSupport School Tutor für Chrome

1. Laden Sie die NetSupport School Chrome Tutor App vom [Google Play store](#) herunter.
2. Suchen Sie sich die NetSupport School Tutor für Chrome App und starten Sie diese.
3. NetSupport School Chrome Tutor startet nun, und der „Lizenz eingeben“ Dialog erscheint.
4. Geben Sie die Lizenzangaben ein, die Sie erhalten haben, und klicken Sie auf Lizenz, oder klicken Sie auf Evaluierung, um die Software 30 Tage lang auf bis zu fünf Schüler-Chromebooks zu benutzen.
5. Dann erscheint der Verbinden-Dialog.

6. Gateway-Adresse, Anschlussnummer und Sicherheitsschlüssel eingeben. Dies muss derselbe sein wie der, der im Namenserver eingestellt ist.
7. Wählen Sie, ob Sie sich mit Ihren Google Chrome Students über Zimmernamen, Benutzermodus, Durchsuchenmodus oder SIS-Modus verbinden möchten.
8. Klicken Sie auf Verbinden.

Hinweis: Sie können die Google Admin-Konsole verwenden, um die Lehrer-App NetSupport School für die gewünschten Lehrer-Chromekonten zentral zu konfigurieren und zu verteilen. Für die vollständige Anleitung [hier klicken](#).

Konfiguration von NetSupport School, um Verbindung mit Google Chrome Schülern herzustellen

1. {Schule}{Konfiguration} im Control-Dropdownfenster wählen.
2. **Netzwerk und drahtloses Netzwerk** wählen.
3. Unter TCP/IP-Einstellungen, **Chromebooks einschließen** wählen und auf **Einstellungen** klicken.
4. Gateway-Adresse, Anschlussnummer und Sicherheitsschlüssel eingeben. Dies muss derselbe sein wie der, der im Namenserver eingestellt ist. Darauf achten, dass **Nach Hostnamen verbinden** nicht gewählt ist.
5. Auf OK klicken.
6. Sie können jetzt in Zimmermodus, Benutzermodus, mit einer Festen Liste oder in SIS-Modus auf Google Chrome Students durchsuchen.

Installation und Konfiguration von NetSupport School Student für Google Chrome Erweiterung

Wenn Ihre Organisation Google Apps for Domains verwendet, können Sie die Einstellungen von NetSupport School zentral in der Google Admin-Konsole verwalten. Hier für die vollständige [Anleitung klicken](#).

1. Laden Sie die NetSupport School Chrome Erweiterung vom Chrome Store herunter:
<https://chrome.google.com/webstore>

2. Geben Sie das URL <chrome://settings/extensions> ein, um Zugang zur 'Erweiterungen' Konfigurationsseite zu erhalten.
3. Gehen Sie zu NetSupport School Schüler für Google Chrome Erweiterung und klicken Sie auf Optionen.
4. Geben Sie die Gateway-Adresse und Anschlussnummer des Namens & Konnektivitätsservers ein.
5. Wenn Sie die Verbindung zu Schülern über Zimmer-Modus herstellen möchten, entscheiden Sie, welchem Zimmer der Schüler zugeordnet werden soll.
6. Optionsweise können Sie einen Namen eingeben, der diesen Schüler identifiziert.
7. Wenn Sie die geforderten Schüler-Konfigurationsoptionen eingegeben haben, ist es ratsam, diese Einstellungen zu schützen, indem Sie ein Passwort eingeben.
8. Klicken Sie auf Speichern, um die Konfiguration zu speichern.
9. Statt jedes einzelne Chromebook manuell zu konfigurieren, können Sie Mehrfachinstallationen mit Hilfe von gespeicherten Optionen zentral von der Google Admin Konsole aus verwalten. Klicken Sie auf Als Datei exportieren, um eine Konfigurationsdatei zu erstellen, die die Einstellungen enthält. Bevor die Datei erstellt wird, wird Ihnen die Option geboten, Änderungen der Felder Client-Name und MAC-Adresse auf der Optionen-Seite zuzulassen. In der Standardeinstellung wird die erstellte Datei diese beiden Einstellungen deaktivieren.
10. Klicken Sie auf Datei erstellen. In der Standardeinstellung wird die Datei Config.json genannt. Diese Datei kann dann an die Google Admin Konsole hochgeladen werden, um die NetSupport School Student Konfiguration zentral auf die gewünschten Geräte anzuwenden. Sollten Sie dabei Hilfe benötigen, wird unser Support Team Ihnen gerne helfen.

Hinweis: Um volle Sichtbarkeit der Internetbenutzung Ihrer Schüler zu gewährleisten, ist es ratsam, für den anonymen Modus in den Chrome OS-Einstellungen über Google Apps for Education 'Nicht zulassen' zu wählen.

Wenn Sie bei der Installation des NetSupport School Windows Tutor die 'Nur Chrome Schüler' Lizenz gewählt haben, zeigt

der Tutor nur die Funktionen, die für Google Chrome Schüler unterstützt werden.

Vom NetSupport Tutor (Windows oder Chrome OS) aus kann der Lehrer/In die folgenden Funktionen auf den Chromebooks der Schüler ausführen:

Von Google Chrome gebotene Funktionen:

- Eine völlig scharfe Miniaturansicht jedes Schülergeräts in einer einzigen Ansicht betrachten.
- Jedem Schüler eine sofortige Umfrage oder Feedback-Anforderung senden und die Ergebnisse in Echtzeit anzeigen.*
- Remotesteuerung. Der Lehrer kann die Schülerbildschirme nicht nur diskret überwachen (Beobachten-Modus), sondern hat jetzt auch die Möglichkeit der Interaktion mit den Schüler-Desktops in Echtzeit-Remotesteuerung (Freigabemodus). Ideal, um Schülern nach Bedarf 1:1 Hilfe und Unterstützung zu bieten.*
- Bildschirmanzeige des Lehrers zeigen. Dadurch, dass Sie die 'Lehrer'-Desktopanzeige auf ausgewählten Schülerbildschirmen 'zeigen', gewährleisten Sie die Aufmerksamkeit und Konzentration der Schüler.*
- Ausgewählten Schülern eine Anwendung zeigen.*
- Eine Aufmerksamkeit erregende Nachricht oder Anweisung an jedes Schülergerät senden.
- Nicht-genehmigte Websites blockieren.
- Nur genehmigte Websites benutzen.
- Allen Internet-Zugriff blockieren.
- Eine Website auf dem Schüler Chromebook öffnen.*
- Eine Website auf dem Schüler Chromebook schließen.*
- FTP-Zugriff blockieren.
- Alle Details der Website sehen, die die Schüler gerade betrachten.
- Schüler auffordern, sich zu Beginn jeder Unterrichtsstunde zu registrieren.
- 3 Modi zur Gruppierung von Schülern nach Raum, um die Verwaltung mobiler Schüler zu ermöglichen.

* Diese Funktionen stehen beim Einsatz von NetSupport School Tutor für Chrome nicht zur Verfügung.

INSTALLATION VON NETSUPPORT SCHOOL TUTOR FÜR ANDROID

Bei Installation auf dem Android Tablet (v4.0.3 und darüber) eines Lehrers erweitert NetSupport School Tutor für Android die Produktkapazität auf dedizierte Tablet-Klassenzimmer und ermöglicht es Lehrern, sich für Echtzeit-Interaktion und Unterstützung mit jedem Schülergerät zu verbinden.

Hinweis: Auf den Schüler Tablets muss die NetSupport School Student App ausgeführt werden.

Installation von NetSupport School Tutor für Android

Wenn Sie die Klasse als Lehrer verwalten möchten, müssen Sie auf Ihrem Gerät NetSupport School Tutor (Control) installieren.

Die NetSupport School Tutor for Android App kann auf Tablets mit Android v4.0.3 oder später eingesetzt werden und steht vom [Google Play](#) Store zur Verfügung.

Weitere Informationen für die Installation und Benutzung der App finden Sie in unserem [Android Tutor Handbuch](#).

Funktionen:

- Schüler-Miniaturansichten betrachten.
- Student-Bildschirme beobachten.
- Echtzeit-Schülerbewertung (Frage- und Antwort-Modul).
- Klassenumfragen.
- Schülerregister.
- Unterrichtsziele.
- Chat.
- Nachrichten vom Lehrer empfangen.
- Schüler-Hilfeanforderungen.
- Websites starten.
- Schülerbelohnungen.
- Dateiübertragung.
- Schülercomputer blockieren/Blockierung aufheben.
- Student Bildschirme verdunkeln.
- WiFi/Akku-Anzeigen.

- Beim Starten öffnen. NetSupport School Student für Android wird geöffnet und automatisch angemeldet, sobald das Gerät eingeschaltet wird (wenn sich das Gerät in einem festen Raum befindet).

INSTALLATION UND KONFIGURATION VON NETSUPPORT SCHOOL STUDENT FÜR ANDROID

NetSupport School bietet die Tools, die Sie benötigen, um maximale Effektivität Ihres computerbasierten Unterrichts zu erzielen auf Android Geräte einsetzen.

Das NetSupport School Student für Android kann auf jedem Android Gerät installiert werden. Sie können dann vom Lehrer-Desktop aus eine Verbindung mit jedem System herstellen, die Ihnen schnelle und effektive Interaktion mit allen Schülern ermöglicht.

Das NetSupport School Student für Android App funktioniert auf Android-Tabletten Geräten und ist kostenlos vom [Google Play Store](#) erhältlich.

Hinweis: Es steht eine NetSupport School Tutor für Android App zur Benutzung mit Ihren Android Geräten zur Verfügung.

Setup und Konfiguration von NetSupport School Student für Android

Sie können jedes Gerät mit den erforderlichen Passwort-geschützten Klassenzimmer-Konnektivitätseinstellungen vorkonfigurieren oder ein Push ausführen, um die Einstellungen vom NetSupport School Tutor Programm aus an jedes Gerät zu übertragen:

1. Wählen Sie {School}{Tablet}{Schülereinstellungen anwenden} im Control-Dropdown-Fenster.
2. Der Student Einstellungen-Dialog erscheint.
3. Wählen Sie die Schüler, an die Sie die Einstellungen senden möchten.
4. Um die Konfigurationseinstellungen zu ändern, klicken Sie auf Ändern.
5. Nun erscheint der Schülereinstellungen-ändern-Dialog.
6. Stellen Sie die gewünschten Optionen ein und klicken Sie auf Speichern.
7. Wenn beim Android Gerät bereits ein Passwort eingestellt worden ist, geben Sie dieses nun ein.

8. Auf Senden klicken.
9. Sie können im Raummodus auf Android Schüler durchsuchen.

Hinweis: In bestimmten Umgebungen kann es passieren, dass die NetSupport School Tutor Konsole Android Schüler beim Durchsuchen nicht finden kann. Für weitere Informationen darüber, wie Android-Geräte gefunden und verbunden werden, besuchen Sie bitte unsere [Wissensbasis](#) und lesen Sie den Produktartikel **What to do if the Android Students are not found by a Tutor Console browse at startup** (Was zu tun ist, wenn Android-Schüler von einer Lehrerkonsolensuche beim Einschalten nicht gefunden werden).

Wenn Sie bei der Installation die Lizenzart 'Nur Tablet Schüler' gewählt haben, zeigt NetSupport School Tutor nur die Funktionen, die für Tablet Schüler unterstützt werden.

Für Android unterstützte Features:

- Schülerregister.
- Unterrichtsziele.
- Nachrichten vom Lehrer empfangen.
- Schüler-Hilfeanforderungen.
- Gruppen- oder 1:1 Chat.
- Schülerumfragen.
- Schülercomputer blockieren/Blockierung aufheben.
- Echtzeitunterricht (Zeigen-Modus).
- Schüler-Miniaturansichten betrachten.
- Student-Bildschirme beobachten.
- Schülerbelohnungen.
- WiFi/Akku-Anzeigen
- URL beim Student öffnen.
- Student Bildschirme verdunkeln.
- Frage- und Antwort-Modul.
- Dateitransfer.
- Dateiverteilung.
-

- Beim Starten öffnen. NetSupport School Student für Android wird geöffnet und automatisch angemeldet, sobald das Gerät eingeschaltet wird (wenn sich das Gerät in einem festen Raum befindet).

INSTALLATION UND KONFIGURATION DER NETSUPPORT BROWSER APP (IOS)

NetSupport School bietet die Tools, die Sie benötigen, um maximale Effektivität Ihres computerbasierten Unterrichts zu erzielen auf iOS Geräte einsetzen.

Die App unterstützt auch die Hauptfunktionen des Desktopmanagements von NetSupport DNA, was es Ihnen ermöglicht, wichtige Inventardetails zu sammeln und Online-Aktivitäten zu überwachen. Für weitere Informationen über NetSupport DNA, [klicken Sie hier](#).

Die NetSupport Browser App kann auf jedem iOS Gerät installiert werden. Sie können dann vom Lehrer-Desktop aus eine Verbindung mit jedem System herstellen, die Ihnen schnelle und effektive Interaktion mit allen Schülern ermöglicht.

Die NetSupport Browser App funktioniert auf iOS v9.3.5 oder späteren Versionen und steht kostenlos vom [iTunes Store](#) zur Verfügung.

Hinweis: NetSupport School Funktionen werden nur auf Tablets unterstützt.

Setup und Konfiguration der NetSupport Browser App

Sie können jedes Gerät mit den erforderlichen Passwortgeschützten Klassenzimmer-Konnektivitätseinstellungen vorkonfigurieren oder ein Push ausführen, um die Einstellungen vom NetSupport School Tutor Programm aus an jedes Gerät zu übertragen:

1. Wählen Sie {School}{Tablet}{Schülereinstellungen anwenden} im Control-Dropdown-Fenster.
2. Der Student Einstellungen-Dialog erscheint.
3. Wählen Sie die Schüler, an die Sie die Einstellungen senden möchten.
4. Um die Konfigurationseinstellungen zu ändern, klicken Sie auf Ändern.
5. Nun erscheint der Schülereinstellungen-ändern-Dialog.

6. Stellen Sie die gewünschten Optionen ein und klicken Sie auf Speichern.
7. Wenn beim iOS Gerät bereits ein Passwort eingestellt worden ist, geben Sie dieses nun ein.
8. Auf Senden klicken.
9. Sie können im Raummodus auf iOS Schüler durchsuchen.

Wenn Sie bei der Installation die Lizenzart 'Nur Tablet Schüler' gewählt haben, zeigt NetSupport School Tutor nur die Funktionen, die für Tablet Schüler unterstützt werden.

Für iOS unterstützte Features:

- **Schülerregister:** Der Lehrer/In kann zu Beginn jeder Unterrichtsstunde Standard- und/oder benutzerdefinierte Informationen von jedem Schüler/Infordern und mit den beschafften Informationen detaillierte Register erstellen.
- **Unterrichtsziele:** Wenn diese vom Lehrer bereitgestellt werden, werden den Schülern, sobald sie die Verbindung hergestellt haben, die Details der gegenwärtigen Unterrichtsstunde zusammen mit den allgemeinen Zielen und erwarteten Lernergebnissen gezeigt.
- **Nachrichten senden:** Der Lehrer kann Nachrichten an ein Gerät, ausgewählte oder alle Geräte senden.
- **Chat:** Sowohl Schüler als auch Lehrer können Chats initiieren und an Gruppendiskussionen teilnehmen.
- **Hilfe anfordern:** Schüler können den Lehrer diskret informieren, wenn sie Hilfe brauchen.
- **Bildschirm sperren:** Um Aufmerksamkeit während eines Vortrags zu gewährleisten, kann der Lehrer die App sperren.
- **Internetüberwachung:** Der Lehrer kann während der Unterrichtsstunde nur genehmigte Websites zulassen oder einfach verhindern, dass eingeschränkte Websites geöffnet werden.
- **Frage und Antwort Modul:** Ermöglicht es dem Lehrer, einesofortige Schüler- und Teilnehmerbewertung auszuführen.
- **Klassenumfragen:** Als Teil der Schüler- und Klassenzimmerbewertung können Lehrer spontan Umfragen ausführen, um das Wissen und Verstehen der Schüler zu bewerten.

- **Bildschirm zeigen:** Der Lehrer kann, während er den Unterrichtsstoff vorträgt, verbunden Geräten seinen Desktop zeigen, woraufhin die Schüler Touchscreen-Gesten benutzen können, um zusammenzudrücken, zu schwenken und zu zoomen, um die geforderten Schlüsselinformationen hervorzuheben.



KONTAKTANGABEN

Großbritannien und international

www.netsupportsoftware.com

Technischer Support: support@netsupportsoftware.com

Verkauf: sales@netsupportsoftware.com

Nordamerika

www.netsupport-inc.com

Technischer Support: support@netsupportsoftware.com

Verkauf: sales@netsupport-inc.com

Kanada

www.netsupport-canada.com

Technischer Support: support@netsupportsoftware.com

Verkauf: sales@netsupport-canada.com

Deutschland, Österreich und Schweiz

www.pci-software.de

Technischer Support: support@netsupportsoftware.com

Verkauf: sales@pci-software.de

Japan

www.netsupportjapan.com

Technischer Support: support@netsupportsoftware.com

Verkauf: sales@netsupportjapan.com