

NetSupport School

Guia de Primeiros Passos

Sumário

Definições	3
Instalação - Windows	3
Pré-Requisitos do Sistema	4
Iniciando a Instalação	6
Contrato de Licença do NetSupport	7
Informações da Licença	7
Selecionar o Tipo de Configuração	8
Configuração Personalizada.....	9
Identificação da Sala	12
Pronto para Instalar o Programa	12
Instalação Concluída	12
Detectada Instalação Existente.....	13
Criando uma instalação administrativa (rede).....	14
Instalação Silenciosa	15
Instalar Opções de Configuração.....	16
NetSupport School Deploy	17
Instalando o Utilitário Deploy	18
NetSupport School Deploy - Windows XP e superiores	19
Iniciando o NetSupport School em Windows	20
Instalação e Configuração do NetSupport School Tutor Assistant	22
Aplicativo Tutor NetSupport School para Windows 10 25	
Instalação e Configuração do NetSupport School em Google Chrome	26
Instalação do NetSupport School Tutor para Android 30	
Instalação e configuração do NetSupport School Student para Android	32
Instalando e configurando o Aplicativo NetSupport Browser (iOS)	34
Detalhes para Contatos sobre o NetSupport	37



DEFINIÇÕES

'Mestre' é a estação que mostra ou vê/controla o Aluno.

'Aluno' é a estação que recebe a mostra e é vista ou controlada.

INSTALAÇÃO - WINDOWS

Instalar o NetSupport School é excepcionalmente fácil. Se você obedecer a algumas regras bem simples, vai estar com tudo pronto em pouquíssimo tempo.

Decida as funções a serem instaladas

Se você quiser reger a classe como professor, terá de instalar o Tutor (Controle) na sua máquina.

Na máquina de cada aluno com quem você queira se conectar, será preciso instalar o Aluno (Cliente).

Para permitir que os técnicos administrem e mantenham a rede da escola, além de prestar suporte técnico, você pode instalar o Console dos Técnicos.

Nota: O Mestre do NetSupport School está configurado para usar o TCP/IP.

Método recomendado para conectar-se com os Alunos (Clientes)

O modo Sala de Aula é um método rápido e fácil de se conectar aos Clientes de uma determinada sala. Um assistente inicial lhe permitirá designar máquinas para uma determinada sala; assim, no começo de uma aula, basta o professor indicar com quais das salas predefinidas ele quer se conectar. Alunos "em trânsito" também têm a opção de se conectar com uma sala designada.

Os parâmetros de Sala também podem ser configurados na máquina do Aluno com o Configurator de Aluno do NetSupport School.

Outras maneiras de conectar o Tutor aos Alunos são os modos Pesquisar, PC, Usuário ou SIS.

Agora está tudo pronto para instalar os programas Mestre e Aluno do NetSupport School.

Pré-Requisitos do Sistema

Alguns setores da funcionalidade do NetSupport School dependem da presença de certos arquivos/aplicativos. Certifique-se de que eles estejam disponíveis antes de instalar o NetSupport School.

Geral

Internet Explorer 8 ou acima.

Controle (Mestre) e Cliente (Aluno)

Windows XP(SP3), 2003(SP2), Vista, 2008, Windows 7, Windows 8/8.1, Windows 10 e Windows 11.

50 megabytes de espaço livre em disco para instalação apenas do Aluno.

140 megabytes de espaço livre em disco para instalação apenas do Mestre.

100 megabytes de espaço livre em disco para instalação apenas do Técnico de TI.

160 megabytes de espaço livre em disco para instalação completa.

TCP/IP.

O NetSupport School trabalha em ambientes de computação com servidor de terminais, clientes thin/zero, área de trabalho virtual e recursos compartilhados, tendo suporte para o Google Chromebooks e os tablets Android/iOS.

Programa Tutor Assistant com suporte em aparelhos baseados em iOS versão 9 e superiores ou Android 2.3 e superiores.

Aplicativo nativo Tutor em dispositivos Windows 10.

Programa Tutor para Android com suporte em tablets Android baseados em 4.0.3 e superiores.



Programa Student para Android com suporte em tablets Android baseados em 5.0 e superiores.

O aplicativo NetSupport Browser (iOS) é suportado em dispositivos iOS que executam a versão 9.3.5 ou uma versão posterior.

O NetSupport School também oferece suporte para computadores Mac através do [NetSupport School for Mac](#).

O Mestre do NetSupport School requer resolução de tela igual ou superior a 1024 x 768.

Suporte habilitado por toque

NetSupport School Tutor rodando em Windows 7 e superior.
NetSupport School Student rodando em Windows 8/8.1 ou Windows 10.

Módulo de Provas

O Gerador de Provas precisa do MDAC 2.1 ou melhor e da COMCTL32.dll versão 5.80 ou superior. Durante a instalação, o NetSupport School vai verificar se estes arquivos estão presentes, alertando se não estiverem. Outrossim, se você estiver fazendo uma instalação 'silenciosa' com o utilitário NetSupport School Deploy, não receberá os avisos de arquivos em falta.

Nota: Para ativar o envio de notificações da impressora para a máquina do Mestre, o instalador faz as seguintes mudanças nas máquinas dos Alunos:

Firewall do Windows

Durante a instalação, são automaticamente acrescentados registros na firewall do Windows para que o produto seja usado na rede ativa. Se você mudar para outra rede deverá estender o escopo dos registros na firewall de modo a continuar admitindo conexões na nova rede.

A Exceção de Compartilhamento de Arquivos e Impressoras é ativada no Windows XP SP3 e no Windows Vista.

O escopo da porta TCP 139 é alterado de "Subrede" para "QUALQUER" no Windows XP SP3.

Configurações da Política de Segurança Local

Nas máquinas com Windows Vista (ou mais recente) conectadas ao grupo de trabalho, são definidas as seguintes configurações da política local:

Acesso à Rede: Permitir tradução de SID anônima/Nome	ATIVADO
Acesso à Rede: Não permitir enumeração anônima de contas SAM	DESATIVADO
Acesso à Rede: Não permitir enumeração anônima de contas & quotas SAM	DESATIVADO
Acesso à Rede: Deixar que permissões para todos apliquem-se a usuários anônimos	ATIVADO
Acesso à Rede: Restringir acesso anônimo a Quotas e Conectores Nomeados	DESATIVADO

Iniciando a Instalação

Você pode baixar a sua cópia do NetSupport School pelo endereço www.netsupportschool.com/downloads.asp

Clique no idioma desejado que constar do menu e selecione a opção de instalar o Netsupport School.

Selecione o instalador a ser usado, setup.exe ou o arquivo MSI (Apenas implantações do Active Directory).

Se desejar a implementação do Diretório Ativo, será preciso usar o arquivo MSI na instalação.

Nota: Para mais informações sobre a instalação por meio do Diretório ativo, visite nossa [Banco de dados de conhecimentos](#) e consulte o artigo do produto **Installing NetSupport School via Active Directory Group Policy (Instalar NetSupport School por meio da Política de grupo do Diretório ativo)**.

A instalação do NetSupport School começará, apresentando uma tela de Boas Vindas. Clique em Avançar para continuar.

Notas:

- Se estiver atualizando o seu sistema operacional Windows, não se esqueça de primeiro desinstalar o NetSupport School. O NetSupport School pode ser reinstalado depois de concluir a atualização do sistema operacional.
- Quando for instalar, verifique se você fez seu login como Administrador.
- Ao instalar o NetSupport School no Windows 7, Windows 2008 Server R2, Windows 8 e Windows 2012 Server o driver de filtro pode não ser instalado se você não tiver o necessário service pack e seus hotfixes. Ainda será possível prosseguir com a instalação do NetSupport School sem o driver de filtro, mas recursos de controle da Internet como Bloquear FTP e Pesquisa segura não estarão disponíveis.

Para mais informações, entre em contato com o nosso pessoal de suporte técnico, no endereço www.netsupportsoftware.com/support

Contrato de Licença do NetSupport

Aparece o Contrato. Leia o Contrato de Licenciamento com atenção, selecione Aceito os termos do contrato de licenciamento e clique em Avançar para prosseguir.

Se você recusar o Contrato de Licença (Não aceito os termos do contrato de licenciamento), clique em Cancelar. O NetSupport School não será instalado e você será orientado para Sair do programa de instalação.

Informações da Licença

Selecione Registrar e digite os detalhes da licença do NetSupport School que você recebeu. Se você estiver avaliando o produto, selecione "avaliação de 30 dias".

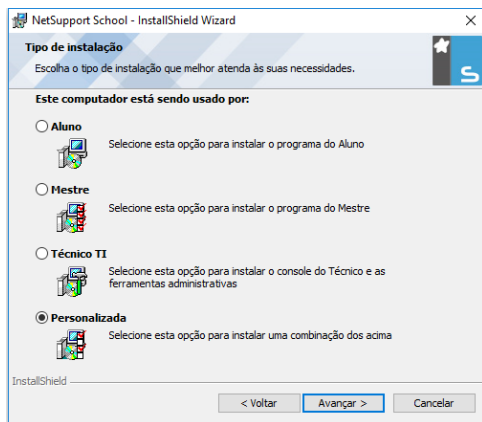
Escolha o tipo de licença que deseja usar.

- **Todas as plataformas**
Seus alunos estão todos baseados em Windows ou usando uma mistura de Windows, Chromebooks e tablets.
- **Somente alunos com Chrome**
Seus alunos estão todos usando o Google Chromebooks.
- **Somente alunos com tablet**
Seus alunos estão todos usando tablets.

Clique em Avançar.

Selecionar o Tipo de Configuração

Selecione o tipo de instalação a ser feita na estação.



Aluno

Instala o programa do Aluno. Este componente (o Cliente) deve ser instalado nas estações/aparelhos que ficarão sob controle remoto.

Mestre

Instala o programa do Mestre. Este componente (o Controle) deve ser instalado nas estações/aparelhos que serão usadas para fazer o controle remoto de outros PCs.

Técnico de TI

Instala o Console do Técnico. Este componente deve ser instalado em estações que serão usadas para controle e manutenção de computadores.

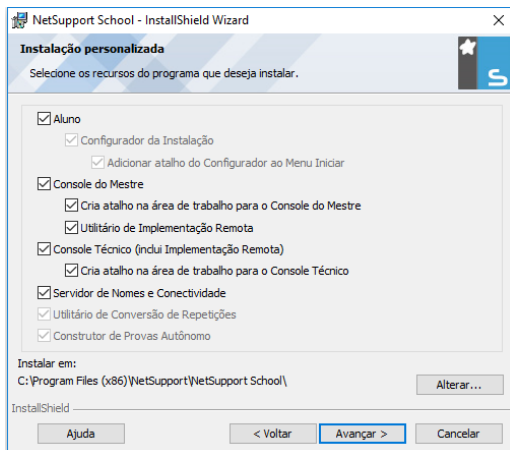
Personalizada

Permite escolher os componentes a serem instalados na estação.

Clique em Avançar. Se a escolha tiver sido Personalizada, surgirá a tela de Instalação Personalizada.

Configuração Personalizada

Selecione o(s) componentes que deseja instalar na estação.



Aluno

Instale este componente (o Cliente) nas estações/aparelhos que deverão se submeter a controle remoto. Fazendo isto, você estará permitindo que uma máquina Mestre possa estabelecer uma ligação com a do Aluno. A variedade de recursos disponíveis para os alunos é limitada àquelas que lhe permitem comunicar-se com o professor, por exemplo enviando um pedido de ajuda.

Instalar Componente Configurador

O Configurador de Cliente do NetSupport School é utilizado para personalizar as definições do Aluno em cada estação. Pode-se, por exemplo, definir o Transporte a ser usado, atribuindo ao Aluno um nome e definindo questões de segurança.

Ao selecionar o componente Aluno, a pessoa também recebe a opção de instalar o Configurador de Cliente.

Desmarque esta quadrícula se não quiser instalar o componente. Você continua podendo configurar a máquina do Aluno, bastando rodar o Configurador de Cliente em etapa posterior da instalação.

Nota: Se você estiver instalando o componente do Mestre, o Configurador de Cliente será instalado como padrão.

Adicionar Atalho do Configurador ao Menu Iniciar

Decida se quer a criação de um atalho do Configurador de Clientes no menu Iniciar da estação do Aluno. A vantagem de instalá-lo na máquina do Aluno é que isto vai facilitar qualquer mudança de configuração no futuro. A desvantagem é que os próprios Alunos poderiam inadvertidamente acessar esta opção e fazer tais mudanças.

Console do Mestre

Este componente (o Controle) deve ser instalado nas estações que serão usadas para fazer o controle remoto de outros PCs. Ela dá aos professores acesso a toda a gama de recursos do NetSupport School, como por exemplo ver a tela de alunos e mostrar para eles a sua própria.

Selecionar este componente também instala uma pasta do Mestre Portátil, que permite executar o Mestre a partir de um dispositivo portátil, tipo USB Pen Drive, Memory Stick ou Flash Drive. Para mais informações, visite nosso [Banco de dados de conhecimentos](#) e consulte o artigo do produto **Running the NetSupport School Tutor from a portable device (Execução de NetSupport School Tutor em um dispositivo portátil).**

Nota: Se precisar da flexibilidade de permitir que outras máquinas vejam aquela onde estiver, você terá de instalar também o componente Aluno.

Adicionar Atalho do Mestre na Área de Trabalho

Decida se quer criar um ícone na área de trabalho para o Controle (Mestre), de modo a facilitar o acesso ao programa.

Utilitário de Desenvolvimento Remoto

Permite realizar várias instalações do NetSupport School sem ser preciso visitar cada uma das estações.

Console Técnico (inclui Implementação Remota)

Este componente deve ser instalado em estações que serão usadas para controle e manutenção de computadores. Ele confere aos Técnicos de Laboratório e Gerentes de Rede as principais características do NetSupport School .

Cria atalho na área de trabalho para o Console Técnico

Decida se quer criar um ícone na área de trabalho para fácil acesso ao programa do Console Técnico.

Servidor de Nomes e Conectividade

Oferece um método simples e confiável de localizar e conectar-se com máquinas de Alunos.

Notas:

- O Servidor de conectividade NetSupport não é compatível com o Windows XP ou Server 2003.
 - Não é possível instalar o Servidor de Conectividade NetSupport em uma máquina com o Gateway NetSupport DNA Local (Servidor) instalado.
-

Utilitário de Conversão de Repetições

Este utilitário permite converter arquivos de repetição em arquivos de vídeo.

Nota: Ele será automaticamente instalado durante a instalação do componente Tutor ou Console Técnico.

Construtor de Provas Autônomo

O Construtor de Provas permite criar provas personalizadas incluindo perguntas com texto, imagens, áudio e vídeo.

Nota: Se você estiver instalando o componente do Mestre, o Construtor de Provas será instalado como padrão.

Instalar em:

Por default, o NetSupport School será instalado na pasta **C:\Arquivos de Programas\NetSupport\NetSupport School**. Se quiser instalar em outra pasta, clique em Modificar.

Clique em Próximo quando estiver pronto para continuar.

Identificação da Sala

Digite o valor da sala com a qual deseja se conectar. O valor automático, quando nada é digitado, será Aval. Pode-se atualizar este valor mais tarde, nos parâmetros da Configuração do Mestre. Clique em Avançar.

Pronto para Instalar o Programa

Para iniciar a instalação, clique em Instalar. Para mudar qualquer uma das seleções anteriores, clique em **Voltar**. Para sair da instalação, clique em **Cancelar**.

Nota: Se tiver optado por instalar um Cliente (Aluno), a Instalação fará os ajustes necessários no seu arquivo System.INI e/ou no registro de modo que o Cliente carregue quando o Windows iniciar. O NetSupport School não substitui nenhum dos seus Drivers existentes.

Instalação Concluída

Para concluir a instalação:

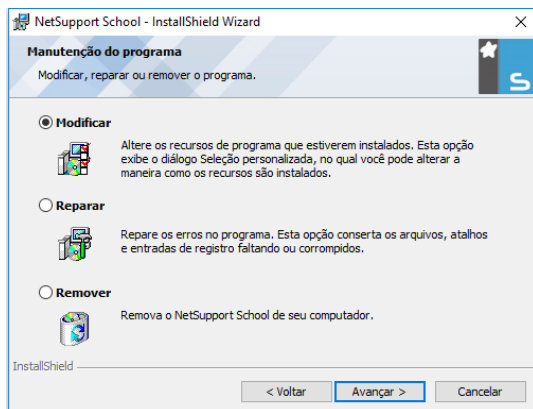
- Decida se quer rodar o Configurador de Clientes. Ele permite definir as informações básicas e a segurança do Cliente.

- Escolha se deseja executar o utilitário de Implementação Remota. Isto lhe dará o recurso de instalar e configurar o NetSupport School em várias estações de trabalho.

Clique em **Finalizar** para sair do programa de Instalação.

Detectada Instalação Existente

Esta tela aparece se já houver uma cópia do NetSupport School instalada na estação.



- **Modificar**
Muda as características do programa que estão instaladas.
- **Reparar**
Repara quaisquer erros de instalação no programa.
- **Remover**
Remove o NetSupport School do computador.

Selecione a opção desejada e clique Próximo.

Criando uma instalação administrativa (rede)

Uma instalação administrativa (cópia de distribuição) do NetSupport School serve para ajudar os administradores a instalar o NetSupport School nos PCs da rede quando a mídia de instalação ou os detalhes da Licença não estiverem à mão e já se souber que uma quantidade de instalações será realizada de uma só vez ou durante um certo período.

Este tipo de instalação também pode ser pré-configurada para instalar o NetSupport School com determinadas opções, garantindo que todas as instalações fiquem configuradas do mesmo jeito.

A cópia de distribuição que for criada poderá ser usada para realizar uma instalação normal, uma Instalação Silenciosa ou como parte de um desenvolvimento remoto.

Para Instalar uma cópia de distribuição do NetSupport School em um Servidor

1. Crie uma pasta na rede que fique acessível para todos os PCs onde você queira instalar.
2. Copie, de sua mídia original o arquivo SETUP.EXE.
3. Crie e copie um arquivo válido NSM.LIC para esta pasta. Se não houver um arquivo de Licença nesta pasta ao rodar a instalação, o NetSupport School será instalado usando a licença default de Avaliação.
4. Crie e copie um arquivo CLIENT32U.INI para esta pasta.

Nota: Você pode tornar a pasta de rede 'somente para leitura', para evitar que a configuração seja alterada por usuários não-autorizados.

Para Instalar o NetSupport School de um Servidor para estações individuais

1. Na estação desejada, navegue até a pasta da rede que contenha os arquivos de instalação do NetSupport School.
2. Rode o Setup.exe.
3. Siga as instruções sobre como instalar o NetSupport School no Iniciando a Instalação.

Instalação Silenciosa

Uma instalação silenciosa é aquela que não exige respostas do usuário, proporcionando um método conveniente de se executar uma determinada instalação em várias máquinas.

Para realizar uma instalação silenciosa

1. Crie uma cópia de distribuição do NetSupport School contendo os arquivos de instalação necessários.
2. Para determinar as propriedades da Instalação, rode o INSTCFG.EXE /S da pasta do programa NetSupport School . Aparece o diálogo Opções de Configuração para Instalar. As propriedades selecionadas ficam guardadas em um arquivo de parâmetros com o nome default de NSS.ini.
3. Escolha {Arquivo}{Salvar} e salve o arquivo 'NSS.ini' na pasta que contém a cópia de distribuição do NetSupport School .
4. Para realizar a Instalação Silenciosa na estação desejada, a partir da pasta com a cópia de distribuição, rode:
`msiexec /i "NetSupport School.msi" /qn (instalador MSI)`
`setup /S /v/qn (instalador setup.exe)`

Nota: O NetSupport School pode ser instalado através do Diretório Ativo. O objeto de diretiva de grupo (GPO) para instalação de programas tem de ser aplicado a unidades organizacionais (OU) contendo contas de computador em lugar de usuários. Lembre-se de que, para a instalação do programa surtir efeito imediato, é preciso habilitar o parâmetro "Sempre esperar pela rede na inicialização e conexão do computador" na folha Configuração do Computador| Modelos Administrativos| Sistema| Logon da diretiva de grupo que controla os computadores sujeitos a instalações de programas. Esta mudança afetará os tempos de conexão para máquinas com Windows XP que tiverem este objeto aplicado. Sem a mudança, faz-se necessário um novo ciclo de desconexão/conexão para efetivar a instalação.

Instalar Opções de Configuração

Ao fazer uma Instalação Silenciosa ou usar o NetSupport School Deploy, é possível personalizar a instalação de modo a atender os requisitos de cada pessoa. Este diálogo permite especificar as variáveis da instalação. Para acessá-lo, rode o INSTCFG.EXE /S que está na pasta do programa NetSupport School quando executar uma Instalação Silenciosa ou, se estiver usando o NetSupport School Deploy, através da Guia de Propriedades Gerais da Instalação. As informações ficam guardadas num arquivo de parâmetros, cujo nome default é NSS.ini.

Ícones

Marque as quadrículas relevantes para indicar quais Componentes do NetSupport School serão instalados nas máquinas Clientes.

Geral

Instalar Diretório

Especifique o diretório onde o NetSupport School será instalado. Deixe em branco para instalar no diretório padrão, \Arquivos de Programas\NetSupport\NetSupport School.



NETSUPPORT SCHOOL DEPLOY

O utilitário NetSupport School Deploy oferece aos Administradores da Rede a facilidade de instalar e configurar o NetSupport School em várias estações sem ser preciso visitar as máquinas uma a uma.

Dentro do utilitário NetSupport School Deploy, você tem a possibilidade de fazer a implantação usando um intervalo de endereço IP (intervalos IP especificados ou computadores com um intervalo IP local para o Controle), o domínio do Windows ou, em alternativa, é exibida para você uma vista de sua rede. Esses métodos permitem que você escolha quais são os computadores nos quais pretende fazer a implantação.

Com o NetSupport School Deploy você pode:

- Fazer a instalação remota do pacote NetSupport School em várias estações ao mesmo tempo.
- Criar e baixar Configurações de Cliente específicas para várias estações.
- Fazer a atualização remota dos detalhes de Licença do NetSupport School em várias estações.
- Fazer a desinstalação remota do pacote NetSupport School de várias estações ao mesmo tempo.

Notas:

- Ao implementar para um PC com Windows Vista e superiores dentro de um Domínio, o Usuário do Console precisa estar logado naquele Domínio ou digitar, quando solicitado, as credenciais de usuário de uma Conta do Domínio que tenha privilégios de Administrador Local para o PC desejado.
 - As opções de prompt do Deploy para o usuário não são suportadas no Windows Vista e superiores.
-

Instalando o Utilitário Deploy

Ao instalar o NetSupport School, você decide a combinação de componentes a serem incluídos. Para instalar o NetSupport School Deploy, selecione o **Utilitário de Desenvolvimento Remoto** junto com quaisquer outros componentes desejados.

No momento, o NetSupport School Deploy tem suporte nos seguintes sistemas operacionais:

- Windows XP
- Windows 2003
- Windows Vista
- Windows Server 2008\2008r2
- Windows 7
- Windows 8/8.1
- Windows Server 2012
- Windows 10

Planejamento

O NetSupport School Deploy é um utilitário poderoso que faz da instalação de pacotes NetSupport School em várias estações um processo rápido e fácil. Contudo, apesar de fazermos o possível para garantir que não existam problemas de limitações ou incompatibilidades no uso do programa, é recomendável fazer o desenvolvimento experimental de uma pequeno número de estações, de modo a garantir a ausência de conflitos com outros produtos similares, como pacotes de controle remoto ou segurança na área de trabalho. Além disso, para maior segurança e proteção, você deve ter os devidos direitos de administrador para as máquinas que estiver desenvolvendo.

NetSupport School Deploy - Windows XP e superiores

Para instalar o NetSupport School no Windows XP Professional e superiores, é preciso acessar a divisão Admin\$ da máquina remota para poder transferir o pacote a ser instalado. A princípio, não se permite acesso à divisão Admin\$.

Para habilitar o acesso pela Rede:

1. Em Ferramentas Administrativas, selecione Política de Segurança Local.
2. Selecione {Configurações de Segurança}{Políticas Locais}{Opções de Segurança}
3. Selecione {Acesso à rede : Compartilhamento e modelo de segurança para contas locais}
4. Altere a configuração deste política para {Clássico – os usuários locais são autenticados como eles próprios}

A divisão Admin\$ agora ficará disponível e você poderá instalar normalmente.

INICIANDO O NETSUPPORT SCHOOL EM WINDOWS

Depois de instalado, o programa Cliente vai se carregar automaticamente nas estações Aluno sempre que o Windows iniciar.

Para iniciar o programa Controle do NetSupport School, dê dois cliques no ícone do Mestre NetSupport School, no Grupo de Programas do NetSupport School, ou selecione {Iniciar}{Programas}{NetSupport School}{Mestre NetSupport School}.

Nota: No Windows 8, somente os ícones do Tutor e do Console Técnico aparecerão na tela inicial. Para acessar os outros componentes do NetSupport School, basta clicar com o botão direito e selecionar Todos os Aplicativos na parte inferior da tela. Se quiser que qualquer outro componente do NetSupport School apareça na tela inicial, clique nele com o botão direito e selecione Fixar à Inicial.

NetSupport School apresenta três modos de visualização para visualizar a interface do usuário do Tutor: Avançado, Intermédio e Fácil. O modo Avançado apresenta total acesso a todos os recursos e funções de NetSupport School. O modo Intermédio apresenta acesso aos principais recursos e ferramentas de ensino frequentemente usados. O modo Fácil apresenta acesso a um conjunto de recursos focalizado de gerenciamento de sala de aula necessário para manter o controle sobre a turma. Quando o aplicativo NetSupport School é carregado, é perguntado a você como gostaria de usar o aplicativo.


Aparece o Assistente de Boas Vindas, de onde se pode acionar o programa do Aluno nos novos computadores da sua sala de aula do momento, clicando em Sala de Aula. Se precisar de implantar o software Aluno na rede ou se precisar de opções mais avançadas, clique em **Rede** para abrir o utilitário de implantação de NetSupport School. Para iniciar apenas o programa do Mestre, clique em Iniciar e aguarde surgir o Assistente de Turma.

O Assistente de Turma permite digitar as propriedades gerais de uma aula e escolher como localizar e conectar-se com os seus alunos. É possível criar várias turmas aulas usando diferentes métodos de conexão. A turma desejada pode então ser carregada no início de uma aula, permitindo rápida conexão com as máquinas dos alunos.

Nota: As opções disponíveis no Assistente da turma dependem do modo da interface de usuário do Tutor que tenha sido selecionado.

Quando o Mestre carrega o NetSupport School, o primeiro passo é Pesquisar na Rede os Alunos especificados. Enquanto isto, a mensagem Pesquisando fica na tela. Todos os Clientes conectados terão seus ícones exibidos na Janela do Controle. Surgirá um ícone de alerta sobre as máquinas com as quais você não conseguir se conectar. Passe o mouse sobre o ícone para ver o motivo da falha na conexão.

Nota: Se você escolheu uma licença dos tipos "Somente alunos com Chrome" ou "Somente alunos com tablet" durante a instalação, o Console do Tutor do NetSupport School refletirá os recursos disponíveis para esses alunos.

É possível anotar ou alterar os detalhes da aula na turma atual em vista Normal. Para minimizar este painel, clique no botão .

Nota: Para evitar que o Console Técnico conecte-se automaticamente com a estação do Mestre, confirme se o Cliente NetSupport School está instalado e marque a opção Habilitar Confirmação do Usuário no Configurador do Cliente. Você terá de confirmar a conexão antes que ela ocorra.

INSTALAÇÃO E CONFIGURAÇÃO DO NETSUPPORT SCHOOL TUTOR ASSISTANT

Para usar no seu atual ambiente de sala de aula gerenciado pelo NetSupport School, o NetSupport School Tutor Assistant confere maior mobilidade aos professores em torno da suíte de TCI, sendo também a ferramenta ideal para que assistentes de ensino possam ajudar na monitoração do progresso dos alunos.

O aplicativo NetSupport School Tutor Assistant funciona em celulares iPad, iPhone, Android e tablets e em dispositivos Kindle Fire e está disponível gratuitamente em [Apple iTunes](#), [Google Play](#) e na loja [Amazon App](#).

Estágio 1 - Configuração do NetSupport School Tutor para se conectar com o NetSupport School Tutor Assistant


Siga a indicação de configurar as conexões do NetSupport School Tutor Assistant na fase de inicialização, onde se pode definir uma senha para autenticar conexões que provenham dele. Para acessar os parâmetros completos de configuração do Tutor Assistant:

1. Selecione {Ver}{Configuração Atual – Tutor Assistant} no menu cortina da janela do Controle.
2. Aparece o diálogo dos valores de configuração do Tutor Assistant.
3. Digite o nome do NetSupport School Tutor que aparecerá no Tutor Assistant.
4. Digite a porta de conexão e, se necessário, digite uma senha de conexão que o aplicativo Tutor Assistant precisará para inserir a conexão a Tutor.
5. Decida se deseja permitir autorização manual ou automática para os Tutor Assistants.
6. Clique em Iniciar para iniciar o Servidor Assistant – O endereço IP atual será exibido.
7. Clique em OK.

Estágio 2 – Instalação do NetSupport School Tutor Assistant

1. Baixe NetSupport School Tutor Assistant da loja de aplicativos pretendida.
2. Abra o aplicativo Tutor Assistant.
3. Digite o endereço do IP na Console do Tutor de NetSupport School e a senha de conexão (se definida).
4. A porta padrão é 37777. Isto pode ser modificado mas também precisa ser corrigido no NetSupport School Tutor.
5. Selecione **Conectar** e Tutor Assistant fará a conexão ao Console do Tutor selecionado.

Nota: dependendo das definições no Console do Tutor, Tutor Assistant pode precisar de autorização para fazer a conexão ao Console do Tutor.

O ícone na barra de ferramentas do Tutor Assistant mudará para  quando o serviço Tutor Assistant for iniciado e as conexões permitidas.

Recursos com suporte em tablets:

- Suporte para tablets Android e iPad.
- Ver miniaturas dos alunos.
- Enviar aos alunos uma mensagem já pronta.
- Bloquear sites restritos.
- Definir sites aprovados.
- Bloquear todo o acesso à Internet.
- Bloquear/desbloquear computadores de alunos.
- Desconectar computadores de alunos.
- Bloquear/desbloquear telas dos alunos
- Restringir a impressão pelos alunos.
- Definir programas aprovados.
- Bloquear programas restritos
- Selecionar um grupo de alunos.
- Visualização por detalhes.
- Visualizar avisos de pedido de ajuda pelos alunos.
- Ampliar a tela de um aluno.
- Organizar os alunos por ordem de nome/tutor.
- Ver o programa em uso no momento.

- Ver os sites visitados no momento.
- Definir senhas para conexão.
- Emblema de tutor mostrando o número de Tutor Assistants conectados no momento.

Recursos com suporte em smartphones:

- Suporte para smartphones Android e Apple iOS.
- Enviar aos alunos uma mensagem já pronta.
- Bloquear sites restritos.
- Definir sites aprovados.
- Bloquear todo o acesso à Internet.
- Bloquear/desbloquear computadores de alunos.
- Desconectar computadores de alunos.
- Bloquear/desbloquear telas de alunos.
- Restringir a impressão pelos alunos.
- Definir programas aprovados.
- Bloquear programas restritos
- Definir senhas para conexão.

APLICATIVO TUTOR NETSUPPORT SCHOOL PARA WINDOWS 10

Oferecido como um suplemento do aplicativo Tutor de ambiente de trabalho para Windows, o aplicativo nativo Tutor está desenhado para instalação em tablets e dispositivos habilitados por toque Windows. É um componente complementar e está disponível para download na [Windows Store](#).

Nota: Para mais informações sobre a instalação e uso do aplicativo Tutor, consulte nosso manual do aplicativo [Tutor para Windows 10](#).

Simplicidade e facilidade de uso são o núcleo do aplicativo Tutor e muitas de nossas funcionalidades nucleares de sala de aula são oferecidas com a nova interface simplificada:

- Apresentar metas e resultados esperados da lição
- Obter registro de assistência dos alunos
- Monitorar os pedidos de ajuda de alunos
- Bloquear ou limpar telas de alunos para captar sua atenção
- Monitorar miniaturas das telas dos alunos
- Controle remoto de alunos individuais
- Bate papo e envio de mensagens para a turma
- Monitorar e restringir o uso da Internet
- Monitorar e controlar o uso de aplicativos (ambiente de trabalho e loja)
- Iniciar aplicativos e sites em telas de alunos
- Fazer pesquisas rápidas no final da lição
- Medir o progresso – incluindo avaliação individual e de pares, resultados e mais
- Transferir documentos e recursos para todos os alunos ou apenas para os alunos selecionados.

INSTALAÇÃO E CONFIGURAÇÃO DO NETSUPPORT SCHOOL EM GOOGLE CHROME

O NetSupport School oferece as ferramentas de que você precisa para maximizar a eficácia do ensino informatizado. Você também pode usar o poder do NetSupport School em um ambiente de Google Chrome.

O Aluno do NetSupport School para extensão do Google Chrome pode ser instalado em cada máquina que estiver executando o Google Chrome OS. A partir da máquina do professor (Windows PC ou Chrome OS) você pode depois conectar-se com cada sistema Chromebook para monitorar as telas e interagir com cada aluno de modo rápido e eficiente.

Planejando uma Instalação

Para o professor poder monitorar e interagir com seus alunos usando Google Chromebooks, é preciso ter instalado o Servidor de Nomes e Conectividade do NetSupport em um servidor com Windows, o NetSupport School Tutor em um computador Windows ou um aparelho Google Chrome e a extensão do Aluno do NetSupport School para Google Chrome instalada em cada um dos Chromebooks deles.

Nota: O Tutor do NetSupport School para Chrome só pode se conectar com Alunos do Google Chrome.

Instalando o Tutor do NetSupport School para Chrome

1. Baixe o programa NetSupport School Chrome Tutor da loja [Google Play](#).
2. Localize o programa NetSupport School Tutor for Chrome e inicialize-o.
3. O NetSupport School Chrome Tutor iniciará, abrindo o diálogo Digite a Licença.
4. Digite os detalhes da licença que você tiver recebido e clique em Licença ou clique Avaliação para usar o software com até cinco alunos com Chromebooks durante 30 dias.
5. Surgirá o diálogo Conectar.
6. Digite o endereço da gateway, o número da porta e a chave de segurança. Esses dados têm de ser iguais aos que constam no Servidor de Nomes.

7. Escolha se pretende estabelecer a conexão aos Alunos com Google Chrome usando o Nome da sala, o Modo de usuário, o Modo de navegação ou o Modo SIS.
8. Clique em Conectar.

Nota: Pode usar o Console de administrador Google para configuração central e para implementar o aplicativo NetSupport School Tutor nas contas Chrome dos professores. [Clique aqui](#) para saber as instruções completas.

Configurar o NetSupport School para Conexão a Alunos com o Google Chrome

1. Selecione {Escola}{Configuração} no menu cortina da janela do Controle.
2. Selecione **Definições de rede e sem fio**.
3. Em Definições de TCP/IP, selecione **Incluir Chromebooks** e clique em **Definições**.
4. Digite o endereço da gateway, o número da porta e a chave de segurança. Esses dados têm de ser iguais aos que constam no Servidor de Nomes. Assegure-se de que a opção **Conectar por Nome de anfitrião** não está selecionada.
5. Clique em **OK**.
6. Agora você pode pesquisar os Alunos com Google Chrome no Modo sala, Modo de usuário ou usando a Lista fixa ou o Modo SIS.

Instalação e Configuração do Aluno do NetSupport School em Google Chrome

Se sua organização usar aplicativos Google para Domínios, pode gerenciar centralmente as definições de NetSupport School no Console do administrador Google, [clique aqui](#) para saber as instruções completas.

1. Baixa a extensão NetSupport School Chrome da loja do Chrome: <https://chrome.google.com/webstore>
2. Digite a URL <chrome://settings/extensions> para acessar a página de configuração 'Extensões'.
3. Localize a extensão NetSupport School Student for Google Chrome e clique em Opções.

4. Digite o endereço da gateway e o número da porta no Servidor de Nomes e Conectividade.
5. Se você estiver estabelecendo conexão a Alunos usando o Modo de sala, decida qual a sala à qual será atribuído o Aluno.
6. Como opção, digite um nome que identifica este Aluno.
7. Assim que você tiver entrado nas configurações necessárias do aluno, é recomendado que proteja as definições através da digitação de uma senha.
8. Clique em **Salvar** para armazenar a configuração.
9. Em vez de configurar manualmente cada Chromebook, múltiplas instalações usando as opções armazenadas podem ser gerenciadas centralmente no Console de Admin Google. Clique em **Exportar como arquivo** para criar um arquivo de configuração que contém as definições. Antes de ser criado o arquivo, você pode permitir alterações aos campos Nome do Cliente e Endereço Mac na página Opções. Por predefinição, o arquivo criado desativará estas duas definições.
10. Clique em **Gerar arquivo**. Por predefinição, será atribuído ao arquivo o nome Config.json. Esse arquivo pode depois ser carregado no Console de Admin Google para aplicação central da configuração do aplicativo NetSupport School Student aos dispositivos necessários. Se precisar de mais assistência com essa opção, nossa equipe de suporte terá todo o prazer em ajudar você.

Nota: Para garantir a total visibilidade do uso da Internet pelos alunos, recomenda-se que você 'desautorize' o modo incógnito nas configurações de usuário do Chrome OS, através do Google Apps for Education.

Se tiver selecionado o tipo de licença 'Somente Alunos com Chrome', o Tutor apresentará apenas os recursos que sejam suportados por esses alunos.

A partir do NetSupport Tutor Chrome OS o professor pode realizar a seguinte funcionalidade nos Chromebooks dos alunos:

- Visualizar uma miniatura nítida da máquina de cada aluno na mesma apresentação.

- Aumente para visualizar uma miniatura maior de qualquer Chromebook de aluno selecionado.
- Professor pode definir objetivos e resultados esperados para a aula em curso.
- Mostrar um programa para alunos selecionados.
- Enviar de maneira instantânea uma enquete ou pedido de resposta a cada aluno e mostrar os resultados em tempo real.
- Abrir uma sessão de discussão da qual todos ou alguns Alunos possam participar, digitar seus comentários e divulgá-los para o resto da classe. Agora apresenta emoticons.
- Enviar para a máquina de cada aluno uma mensagem ou instrução que atraia as atenções.
- Facilidade para pedidos de ajuda – os Estudantes podem enviar pedidos de ajuda ao Tutor. Agora apresenta emoticons.
- Bloquear sites não autorizados.
- Usar somente sites aprovados.
- Bloquear todo o acesso à Internet.
- Abrir um site no Chromebook do aluno.
- Bloquear o acesso ao FTP.
- Ver os detalhes do site que os alunos estiverem visitando no momento.
- Pedir que os alunos se inscrevam no início de cada aula.
- 3 modos de agrupar os alunos por sala para permitir o controle de alunos móveis.

INSTALAÇÃO DO NETSUPPORT SCHOOL TUTOR PARA ANDROID

Instalado no tablet Android do professor, o Tutor do NetSupport School para Android aumenta os recursos do produto em salas exclusivas para tablets, conectando-se com o aparelho de cada aluno e mantendo interação e suporte em tempo real.

Nota: os tablets dos alunos devem estar executando o aplicativo NetSupport School Student.

Instalação do Tutor do NetSupport School para Android

Se você quiser reger a classe como professor, terá de instalar o Tutor do NetSupport (Controle) na sua máquina.

O programa Tutor do NetSupport School para Android roda em tablets com o Android v4.0.3 e está disponível na loja do [Google Play](#).

Para mais informações acerca da instalação e uso deste aplicativo, consulte nosso [manual Tutor para Android](#).

Características

- Ver miniaturas dos alunos.
- Acompanhar a tela do aluno.
- Avaliação imediata do aluno (Módulo de perguntas e respostas).
- Enquetes com a turma.
- Registro do Aluno.
- Objetivos de aula.
- Bate-papo.
- Receber Mensagens.
- Pedido de ajuda do Aluno.
- Abrir websites.
- Prêmios para alunos.
- Transferência de Arquivos.
- Bloquear/desbloquear computadores de alunos.
- Apagar a tela do aluno.
- Indicadores de WiFi/bateria.

- Executar na inicialização. O NetSupport School Student para Android será executado quando o aparelho for ligado, conectando-se automaticamente (sempre que o aparelho estiver localizado em uma sala fixa).

INSTALAÇÃO E CONFIGURAÇÃO DO NETSUPPORT SCHOOL STUDENT PARA ANDROID

O NetSupport School oferece as ferramentas de que você precisa para maximizar a eficácia do ensino informatizado. Você também pode usar o poder do NetSupport School em aparelhos com Android.

O programa NetSupport School Student para Android pode ser instalado em cada aparelho Android. A partir da mesa do professor você poderá conectar-se, monitorar e interagir com cada aluno de modo rápido e eficiente.

O programa NetSupport School Student para Android roda em tablets Android, sendo oferecido gratuitamente na loja do [Google Play](#).

Nota: Um aplicativo NetSupport School Tutor para Android está disponível para uso em dispositivos Android. Para mais informações acerca da instalação e uso deste aplicativo, consulte nosso [manual Tutor para Android](#).

Instalação e configuração dos NetSupport School Student para Android

Pode-se preconfigurar cada aparelho com os necessários parâmetros de conectividade em sala de aula protegidos por senha, seja a partir de cada aparelho ou implantando os parâmetros a partir do programa Tutor do NetSupport School:

1. Selecione {Escola}{Tablet}{Aplicar configurações do aluno} no menu suspenso da janela do Controle.
2. diálogo Configurações do Aluno aparece.
3. Selecione os alunos para quem deseja mandar a mensagem.
4. Para alterar os parâmetros da configuração, clique em Modificar.
5. Aparece o diálogo Modificar configurações do aluno.
6. Selecione a opção desejada e clique em Salvar.
7. Se já houver senha definida no aparelho Android, digite-a.
8. Clique em Enviar.

9. Esses Alunos Android já serão localizáveis no modo Sala.

Se você escolheu o tipo de licença “Somente alunos com tablet” durante a instalação, o Tutor do NetSupport School só apresentará os recursos suportados por esses alunos.

Nota: Em certos ambientes, o Console do Tutor do NetSupport School pode não localizar os Alunos com Android durante a pesquisa. Para informações sobre como localizar e conectar-se a dispositivos Android, visite nosso [Banco de dados de conhecimentos](#) e consulte o artigo do produto **What to do if the Android Students are not found by a Tutor Console browse at startup (O que fazer se os alunos Android não forem encontrados por uma procura do Console do Tutor no arranque)**.

Recursos com suporte no Android:

- Registro do Aluno.
- Objetivos de aula.
- Receber Mensagens do Tutor.
- Pedido de ajuda do Aluno.
- Bate-Papo em Grupo ou Um-a-Um.
- Enquete com Alunos.
- Bloquear/desbloquear computadores de alunos.
- Instrução em Tempo Real (Modo Exibir).
- Ver miniaturas dos alunos.
- Acompanhar a tela do aluno.
- Prêmios para alunos.
- Indicadores de WiFi/bateria.
- Iniciar URL na máquina do aluno.
- Apagar a tela do aluno.
- Módulo de perguntas e respostas.
- Transferência de Arquivos.
- Distribuição de Arquivos.
- Executar na inicialização. O NetSupport School Student para Android será executado quando o aparelho for ligado, conectando-se automaticamente (sempre que o aparelho estiver localizado em uma sala fixa).

INSTALANDO E CONFIGURANDO O APLICATIVO NETSUPPORT BROWSER (IOS)

O NetSupport School oferece as ferramentas de que você precisa para maximizar a eficácia do ensino informatizado. Você também pode usar o poder do NetSupport School em aparelhos com iOS.

O aplicativo também suporta as principais capacidades de gerenciamento de desktop de NetSupport DNA, permitindo-lhe coletar os detalhes de inventário chave do sistema e monitorar a atividade online. Para mais informações sobre NetSupport DNA, [clique aqui](#).

O aplicativo NetSupport Browser pode ser instalado em cada dispositivo iOS. A partir da mesa do professor você poderá conectar-se, monitorar e interagir com cada aluno de modo rápido e eficiente.

O aplicativo NetSupport Browser funciona na versão iOS v9.3.5, ou em versões posteriores, e está disponível gratuitamente na loja [iTunes](#).

Nota: o recurso NetSupport School é suportado apenas em tablets.

Defina e configure o Aplicativo NetSupport Browser

Pode-se preconfigurar cada aparelho com os necessários parâmetros de conectividade em sala de aula protegidos por senha, seja a partir de cada aparelho ou implantando os parâmetros a partir do programa Tutor do NetSupport School:

1. Selecione {Escola}{Tablet}{Aplicar configurações do aluno} no menu suspenso da janela do Controle.
2. O diálogo Configurações do Aluno aparece.
3. Selecione os alunos para quem deseja mandar a mensagem.
4. Para alterar os parâmetros da configuração, clique em Modificar.
5. Aparece o diálogo Modificar configurações do aluno.
6. Selecione a opção desejada e clique em Salvar.
7. Se já houver senha definida no aparelho iOS, digite-a.

8. Clique em Enviar.
9. Esses Alunos iOS já serão localizáveis no modo Sala.

Se você escolheu o tipo de licença “Somente alunos com tablet” durante a instalação, o Tutor do NetSupport School só apresentará os recursos suportados por esses alunos.

Recursos com suporte no iOS:

- **Registro de alunos:** O professor pode solicitar informações padrão e/ou personalizadas sobre cada aluno no início de cada aula e criar um registro detalhado das informações dadas.
- **Objetivos da aula:** Se oferecido pelo professor, após a conexão, são exibidos aos alunos detalhes da aula atual, em conjunto com os objetivos gerais e os resultados do aprendizado.
- **Envio de mensagens:** O professor pode enviar mensagens para um dispositivo selecionado ou para todos os dispositivos. Os alunos recebem um alerta sonoro e visual quando recebem uma mensagem e depois podem visualizar e gerenciar essa mensagem.
- **Bate-papo:** O aluno e o professor podem iniciar uma sessão de bate-papo e participar em discussões de grupo.
- **Solicitando ajuda:** Os alunos podem discretamente alertar o professor quando precisarem de assistência. Este recurso envia um alerta para o desktop do professor, permitindo-lhe interagir com o aluno.
- **Bloqueio de tela:** O professor pode bloquear a tela para captar a atenção durante uma apresentação.
- **Monitoração da Internet:** O professor pode permitir que somente sejam usados sites aprovados durante a aula ou impedir o acesso a sites restringidos.
- **Módulo de Perguntas e Respostas:** Permite que o professor faça uma avaliação instantânea dos alunos e dos colegas. Fazer perguntas orais à turma, selecionar os alunos que devem responder – de modo aleatório, primeiro em responder ou por equipes. Passar perguntas a vários alunos, pedir à turma que avalie a resposta dos colegas e dar uma pontuação às respostas durante o processo.

- **Pesquisas à turma:** Como parte da avaliação de um aluno e de uma sala de aula, os professores podem fazer pesquisas imediatas para avaliar os conhecimentos e a compreensão dos alunos. Os alunos podem responder em tempo real a perguntas da pesquisa e o professor pode depois apresentar os resultados a toda a turma, permitindo que os alunos recebam um feedback instantâneo sobre seu progresso.
- **Mostrar tela:** Durante a apresentação, o professor pode mostrar seu desktop aos dispositivos conectados e os alunos podem usar gestos de toque na tela, como aproximação dos dedos, aumento e redução, de modo a destacar informações chave quando necessário.



DETALHES PARA CONTATOS SOBRE O NETSUPPORT

UK & International

www.netsupportsoftware.com

Technical Support: support@netsupportsoftware.com

Sales: sales@netsupportsoftware.com

North America

www.netsupport-inc.com

Technical Support: support@netsupportsoftware.com

Sales: sales@netsupport-inc.com

Canada

www.netsupport-canada.com

Technical Support: support@netsupportsoftware.com

Sales: sales@netsupport-canada.com

Germany, Austria and Switzerland

www.pci-software.de

Technical Support: support@netsupportsoftware.com

Sales: sales@pci-software.de

Japan

www.netsupportjapan.com

Technical Support: support@netsupportsoftware.com

Sales: sales@netsupportjapan.com